

# **Helyi Esélyegyenlőségi Program**

**Told Község Önkormányzata**



**2018-2023.**

**(a 2019. és a 2021. évi felülvizsgálattal egységes szerkezetben)**

## Tartalomjegyzék

Bevezetés.....	3
A program háttere.....	3
A program céljai .....	4
Küldetésnyilatkozat .....	5
A település bemutatása .....	6
Helyzetelemzés.....	12
1. Jogszábeli háttér bemutatása .....	12
2. Stratégiai környezet bemutatása .....	13
3. A mélyszegénységben élők és a romák helyzete, esélyegyenlősége .....	16
4. A gyermekek helyzete, esélyegyenlősége, gyermekszegénység.....	44
5. A nők helyzete, esélyegyenlősége .....	62
6. Az idősök helyzete, esélyegyenlősége .....	66
7. A fogyatékkal élők helyzete, esélyegyenlősége.....	71
8. Helyi partnerség .....	75
9. A helyi esélyegyenlőségi program nyilvánossága.....	76
Intézkedési terv .....	77
1. A helyzetelemzés megállapításainak összegzése .....	77
2. Az intézkedési területek részletes kifejtése .....	81
3. Összegző táblázat - Intézkedési Terv .....	99
4. Megvalósítás.....	105
5. A program nyilvánossága.....	106
6. Kötelezettségek és felelősségi körök.....	106
7. Elfogadás módja és dátuma .....	107

## Bevezetés

### A program háttere

Összhangban az egyenlő bánásmódról és az esélyegyenlőség előmozdításáról szóló 2003. évi CXXV. törvénnyel, a helyi esélyegyenlőségi programok elkészítésének szabályairól és az esélyegyenlőségi mentorokról szóló 321/2011. (XII. 27.) Korm. rendelettel és a helyi esélyegyenlőségi program elkészítésének részletes szabályairól szóló 2/2012. (VI. 5.) EMMI rendelettel Told Község Önkormányzata Helyi Esélyegyenlőségi Programban rögzíti az esélyegyenlőség érdekében szükséges feladatokat.

Jelen program a településen feltárt esélyegyenlőségi problémákra reagál, és beavatkozásokat tartalmaz azok kezelésére.

Jelen helyzetelemzés az Esélyegyenlőségi Program megalapozását szolgálja és folytatása a 37/2013. (VI. 27.) számú TKT sz. határozattal elfogadott Helyi Esélyegyenlőségi Program dokumentumnak.

#### A program felépítése

Az esélyegyenlőségi program **helyzetelemzésből és intézkedési tervből áll.**

A **helyzetelemzés célja** annak megállapítása, hogy a településen élő hátrányos helyzetű társadalmi csoportok a teljes lakossághoz viszonyítva milyen jövedelmi, foglalkoztatási, képzettségi, szociális, lakhatási, területi, egészségügyi mutatókkal rendelkeznek, és ezek alapján település milyen esélyegyenlőtlenségi problémákkal küzd.

A helyzetelemzés alapján **intézkedési tervet** kell készíteni. A helyzetelemzés során feltárt problémák komplex kezelése érdekében a településeknek beavatkozásokat kell tervezniük.

#### Az esélyegyenlőségi program felülvizsgálata

A helyi esélyegyenlőségi programot öt évre kell tervezni. Időarányos megvalósulását, illetve a helyzetelemzésben feltártak esetleges megváltozását két évente át kell tekinteni, és a helyi esélyegyenlőségi programot felül kell vizsgálni.

**Jelen felülvizsgálat során a 2018-ban elfogadott Helyi Esélyegyenlőségi Programban beazonosított problémákra született 10 konkrét intézkedési javaslat mellett további intézkedések meghatározására,**

**valamint egy korábbi intézkedési javaslat kiegészítésére került sor. A felülvizsgálat során meghatározott új intézkedések megvalósítása elsősorban pályázati forrásból lehetséges.<sup>1</sup>**

## **A program céljai**

A program prioritásai (szinergiában a Nemzeti Társadalmi Felzárkózási Stratégia *felzárkózás-politikai céljaival*):

- csökkenjen a szegénységben vagy társadalmi kizáródásban élők aránya,
- csökkenjen a hátrányos helyzetű gyermekek társadalmi lemaradása, gyengüljenek a szegénység átörökítésének tendenciái,
- csökkenjenek a hátrányos helyzetű és nem hátrányos helyzetű csoportok közötti társadalmi különbségek.

A program kiterjed:

- az egyenlő bánásmód követelményének érvényesülését segítő intézkedésekre,
- az oktatás és a képzés területén a jogellenes elkülönítés megelőzésére, illetve az azzal szembeni fellépésre, továbbá az egyenlő esélyű hozzáférés biztosításához szükséges intézkedésekre,
- a közszolgáltatásokhoz, valamint az egészségügyi szolgáltatásokhoz való egyenlő esélyű hozzáférés biztosításához szükséges intézkedésekre,
- olyan intézkedésekre, amelyek csökkentik a hátrányos helyzetűek munkaerő-piaci hátrányait, illetve javítják foglalkoztatási esélyeiket.

A megvalósítás során érvényesítendő körülmények a településen:

- a szegregációmentesség;
- a diszkriminációmentesség;
- a társadalmi integráció;
- a minőségi oktatáshoz való hozzáférés biztosítása;
- a megkülönböztetés tilalma;
- az egyenlő bánásmód betartása;

---

<sup>1</sup> Megállapította a 2019. évi felülvizsgálat

- az emberi méltóság tiszteletben tartása,
- a társadalmi szolidaritás.

## Küldetésnyilatkozat

Told Község Önkormányzata:

- az esélyegyenlőségi politikáját munkáltatói szerepkörben, közvetlen szolgáltatásai során, intézményfenntartói szerepkörében, pályázóként és a közpolitikák alakítójaként érvényesíti;
- az esélyegyenlőséggel kapcsolatos tevékenysége során mindent megtesz annak érdekében, hogy az egyes projektek kidolgozásában az érdekelt civil szerveződések is aktív szerepet kapjanak, elősegítve ezzel a település lakosságának ilyen irányú szemléletváltását is;
- elkötelezett az egyenlő esélyek biztosításáért: minden lakos számára lehetővé kívánja tenni, hogy megkülönböztetés nélkül dolgozhasson, tanulhasson és élhessen a településen;
- a képviselő-testület és szervei döntésein keresztül is kifejezi elkötelezettségét az esélyegyenlőség területén;
- a jogszabályokban meghatározott, ilyen irányú kötelező feladatok ellátásán túl a társszervekkel, civil szerveződésekkel, egyházzal, önszerveződésekkel, társulásaival, egyesületeivel és alapítványaival együttműködve közösen törekszik érvényre juttatni az esélyegyenlőség eszméjét a társadalmi élet minden területén;
- ösztönözi a hátrányos helyzetű csoportokat és egyéneket, hogy vegyenek részt a helyi közösség életében;
- esélyegyenlőségi politikáját minél szélesebb körben megismerteti a helyi munkáltatókkal, munkavállalókkal, a helyi polgárokkal és a partner szervezetekkel.

## A település bemutatása

### **Elhelyezkedése:**

Told község Hajdú-Bihar megyében, a Berettyóújfalui kistérségben található. Megközelíthető közúton a 4-es főútról, Püspökladánynál rátérünk a 47-es útra, majd Berettyóújfalun keresztül Biharkeresztesig, innen délnyugati irányba kb. 6 km. Told egy zsáktelepülés, mely az ország egyik leghátrányosabb helyzetű kistérségében van.

### **Története:**

Első írásos említése 1275-ből való. A korábban is a Told nemzetség birtokában lévő település földesura ekkor Told-i Albert. A Kőrösközből származó Told-nemzetség birtoklásának központja pedig ez időtájt ugyancsak Told volt. Abból, hogy a bihari tájon legkorábban megjelent nemzetségek közül való a Told nemzetség, joggal lehet következtetni a település kora Árpád kori eredetére. Mint egyházas hely, papjával együtt szerepel az 1322. évi pápai tizedjegyzékben is. A XIV-XV. században a település a Toldiaké, a Szakáliaké, valamint a velük rokon Görbedieké és Büdieké.

Az 1552. évi adóösszeírás 23 és fél adózó jobbágytelket mutatott ki, amelyből a nagyfalui Toldi Miklósnak hét jobbágytelke, egy szegényjobbágya, Büdi Mihálynak egy jobbágytelke, feketebátori Toldi Tamásnak három telke és egy puszta telke, szalontai Toldi Mihálynak öt és fél jobbágytelke, bátori Toldi Miklósnak három telke, Kistoldi Miklósnak négy jobbágyportája és szegényjobbágya volt. Valószínűleg beházasodás révén a XVII. század elején a Bethlen-család birtokába került. A falu a török hadjáratok idején elpusztult, miután a Bihar vármegye visszavételekor készült 1692. évi összeírásban már Told neve sem szerepelt. A török dúlás időszakában elnéptelenedett puszta Told határát 1646-ban a birtokos család böszörményi nemeseknek adta bérbe, akiknek utódai 1769-ben - Mária Terézia beleegyezésével - örökáron megvették a település tulajdonjogát és mint nemes hajdúk birtoka, a böszörményi hadnagyi szék igazgatott egészen 1848-ig.

Az 1780-as években alakult újra a falu református anyaegyháza, jóllehet írott források bizonyága szerint 1600 táján már volt egyszer református gyülekezete a falunak. Az ősi római katolikus templom korábbi pusztulása miatt új, immár református templom építésére is sor került.

A Puszta-Told név helyett 1913-ban kapta vissza az ősi nevét. Told névtörténetének történeti források alapján rekonstruálható főbb állomásai a következők: Thold (1275), Told (1785), Puszta-Told (1863), Told (1913-). Közigazgatási jogállását és hovatartozását tekintve 1882-ig Bihar vármegyéhez tartozó falu, illetve

község, majd kisközség Mezőpeterd körjegyzőségi székhellyel, az 1950. évi közigazgatási reform után Hajdú-Bihar megyéhez tartozó önálló tanácsú község, 1973-tól nagyközségi közös tanácsú társközség Biharkeresztes székhellyel, az 1990-es évek elejétől ismét község Biharkeresztes körjegyzőségi székhellyel, majd 2013. január 1. napjától a Biharkeresztesi Közös Önkormányzati Hivatal tagja.

### **Demográfiai adatok:**

Toldon 2017. december 31-én 1491 hektárnyi területen (14,91 km<sup>2</sup>) 356 fő volt az állandó lakosság, melyből a lakónépesség 310 fő.

#### **1. számú táblázat - Lakónépesség száma az év végén**

	Lakónépesség
2007 (fő)	329 fő
2008 (fő)	312 fő
Lakónépesség számának változása (%)	95 %
2009 (fő)	313 fő
Lakónépesség számának változása (%)	100 %
2010 (fő)	312 fő
Lakónépesség számának változása (%)	100 %
2011 (fő)	310 fő
Lakónépesség számának változása (%)	99 %
2012 (fő)	296 fő
Lakónépesség számának változása (%)	95 %
2013 (fő)	303 fő
Lakónépesség számának változása (%)	102 %
2014 (fő)	306 fő
Lakónépesség számának változása (%)	101 %
2015 (fő)	303 fő
Lakónépesség számának változása (%)	99 %
2016 (fő)	295 fő
Lakónépesség számának változása (%)	97 %

Forrás: TeIR, KSH-TSTAR

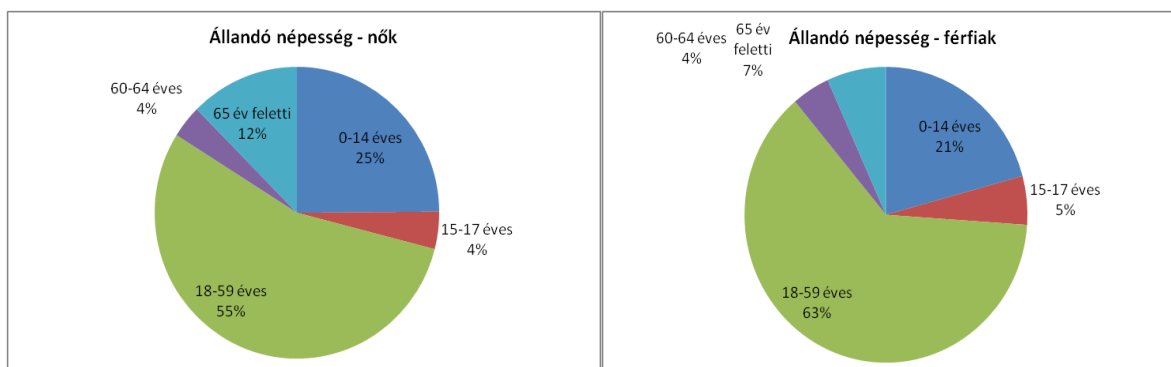
A lakónépességet úgy értjük, mint az adott területen lakóhellyel rendelkező, de másutt tartózkodási hellyel nem rendelkező személyek, valamint az ugyanezen a területen tartózkodási hellyel rendelkező személyek együttes száma. A táblázat alapján megállapítható, hogy a lakónépesség száma 2014-től kismértékben ugyan, de folyamatosan csökken, a Magyarországon jellemző népességcsökkenő tendencia Toldot is érintette, elsősorban a kedvezőtlen foglalkoztatási viszonyok és a rossz életkörülményeknek köszönhetően.

2. számú táblázat - Állandó népesség

Állandó népesség száma	400 fő
nő	193 fő
	48 %
férfi	207 fő
	52 %
0-2 évesek	28 fő
	7 %
0-14 éves nők	48 fő
	12 %
0-14 éves férfiak	43 fő
	11 %
15-17 éves nők	8 fő
	2 %
15-17 éves férfiak	11 fő
	3 %
18-59 éves nők	106 fő
	27 %
18-59 éves férfiak	130 fő
	32 %
60-64 éves nők	7 fő
	2 %
60-64 éves férfiak	9 fő
	2 %
65 év feletti nők	24 fő
	6 %
65 év feletti férfiak	14 fő
	4 %

Forrás: TeIR, KSH-TSTAR (2016)

Az állandó népesség számát úgy értelmezzük, mint a bejelentett állandó népességet. Tehát az adott területen bejelentett lakóhellyel (állandó lakással) rendelkező személyek tartoznak a bejelentett állandó népesség körébe, függetlenül attól, hogy van-e máshol bejelentett tartózkodási helyük (ideiglenes lakásuk). A település állandó népesség számából kitűnik, hogy a nők és férfiak aránya a 2016. évi adatok alapján az országos jellemzőtől kismértékben eltér, a férfiak aránya kissé magasabb 52 %





A diagramok az állandó népesség korcsoportok szerinti megoszlását mutatják, melyből megállapítható, hogy a település legnagyobb részét a munkaképes korosztály teszi ki. A férfiak esetében ez a településen igen magas, 63 %. Azonban a kedvezőtlen foglalkoztatási helyzet, továbbá a fokozatosan romló szociális háló ezt a csoportot fenyegeti a legjobban, így a települési lakosok fokozatos elvándorlásának oka javarészt ezzel áll összefüggésben.

3. számú táblázat - 15-17 éves gyermekek száma

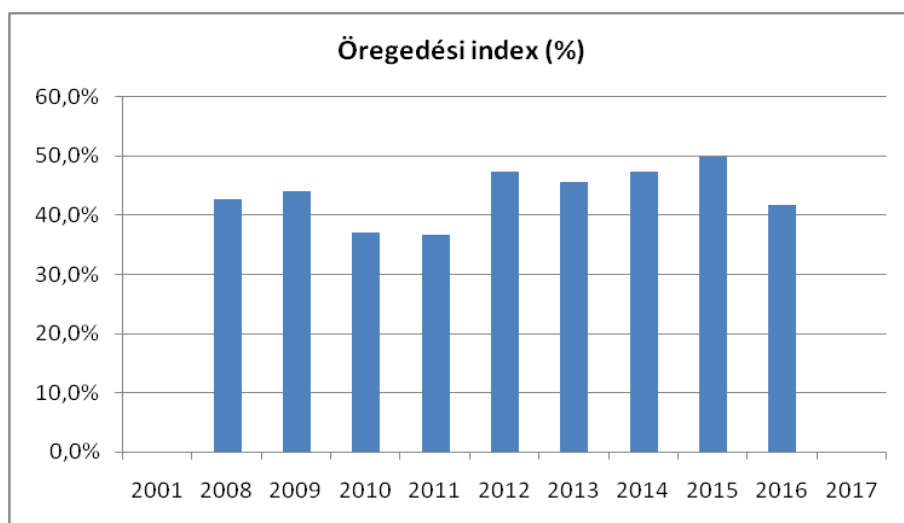
Korcsoport	Fő		Változás
	2001	2011	Fő
15 éves gyermekek száma	4	6	2
16 éves gyermekek száma	6	3	-3
17 éves gyermekek száma	5	7	2
<b>Összesen</b>	<b>15</b>	<b>16</b>	<b>1</b>

Forrás: TEIR - KSH, Népszámlálási adatok

4. számú táblázat - Öregedési index

	65 év feletti állandó lakosok száma (fő)	0-14 éves korú állandó lakosok száma (fő)	Öregedési index (%)
2008	38	89	42,7%
2009	37	84	44,0%
2010	33	89	37,1%
2011	32	87	36,8%
2012	37	78	47,4%
2013	37	81	45,7%
2014	37	78	47,4%
2015	40	80	50,0%
2016	38	91	41,8%

Forrás: TeIR, KSH-TSTAR

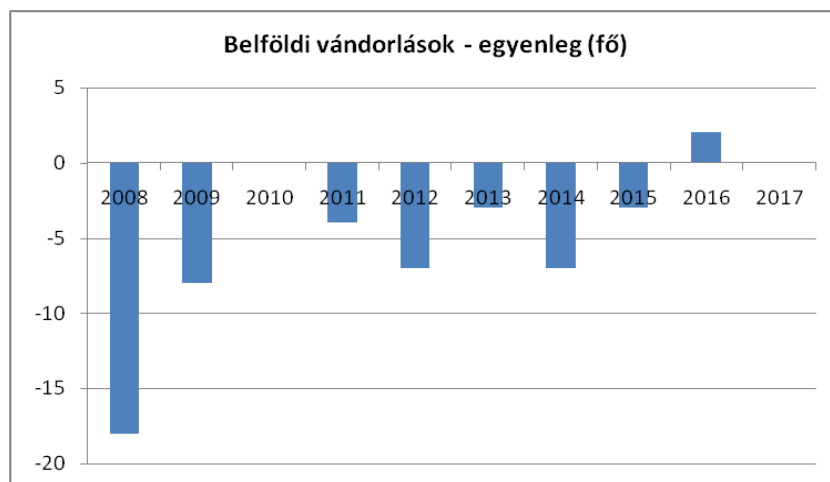


Az öregedési index azt jelzi, hogy 100 fő 14 év alattira mennyi 65 éven felüli fő jut. A táblázat adatai alapján megállapítható, hogy valamennyi vizsgált évben jóval 100 alatti az index, vagyis a 14 év alattiak száma több mint kétszerese a 65 év felettiekének, ez alapján fiatalos a népességszerkezet. Ez azt jelenti, hogy a gyerekek fokozott figyelmet igényelnek, fokozottabb ellátására van szükségük.

**5. számú táblázat - Belföldi vándorlások**

év	állandó jellegű odavándorlás	elvándorlás	egyenleg	Állandó oda-, és elvándorlások különbségének 1000 állandó lakosra vetített száma
2008	16	34	-18	-50,56
2009	27	35	-8	-22,6
2010	9	9	0	0
2011	15	19	-4	-11,24
2012	15	22	-7	-19,4
2013	9	12	-3	-8,0
2014	7	14	-7	-18,37
2015	7	10	-3	-7,73
2016	14	12	2	5,0

Forrás: TeIR, KSH-TSTAR

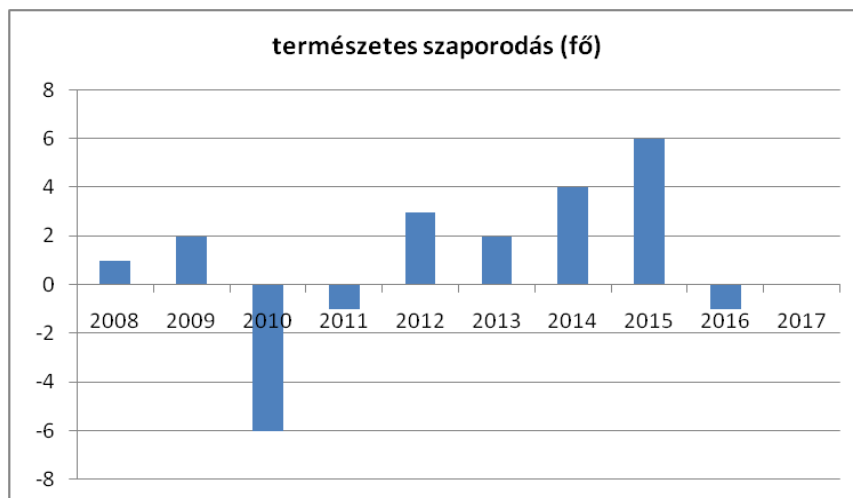


Az állandó elvándorlások száma a vizsgált évek mindegyikében meghaladja az állandó odavándorlások számát. A települést 2015-ig negatív vándorlási egyenleg jellemzi, 2016-ban pedig már az odavándorlások száma meghaladta az elvándorlások számát.

6. számú táblázat - Természetes szaporodás

	élve születések száma	halálozások száma	természetes szaporodás (fő)
2008	4	3	1
2009	6	4	2
2010	3	9	-6
2011	3	4	-1
2012	6	3	3
2013	3	1	2
2014	7	3	4
2015	8	2	6
2016	7	8	-1

Forrás: TeIR, KSH-TSTAR



A születések és halálozások számát vizsgálva megállapítható, hogy a vizsgált időszakban a születések száma az évek többségében meghaladta a halálozások számát.

## Helyzetelemzés

*„Magyarország az alapvető jogokat mindenkinek bármely megkülönböztetés, nevezetesen faj, szín, nem, fogyatékoság, nyelv, vallás, politikai vagy más vélemény, nemzeti vagy társadalmi származás, vagyoni, születési vagy egyéb helyzet szerinti különbségtétel nélkül biztosítja.”<sup>2</sup>*

### 1. Jogszabályi háttér bemutatása

#### 1.1 A program készítését előíró jogszabályi környezet rövid bemutatása

- Magyarország Alaptörvénye XV. cikk
- Az egyenlő bánásmódról és az esélyegyenlőség előmozdításáról szóló 2003. évi CXXV. törvény
- 321/2011. (XII. 27.) Korm. rendelet A helyi esélyegyenlőségi programok elkészítésének szabályairól és az esélyegyenlőségi mentorokról
- Az emberi erőforrások minisztere 2/2012. (VI. 5.) EMMI rendelete a helyi esélyegyenlőségi program elkészítésének részletes szabályairól
- 31/2007. (II. 28.) Korm. rendelet a területfejlesztéssel és a területrendezéssel kapcsolatos információs rendszerről és a kötelező adatközlés szabályairól

#### 1.2 Az esélyegyenlőségi célcsoportokat érintő helyi szabályozás rövid bemutatása

Told Község Önkormányzatának Képviselő-testülete 2015. február 25. napján fogadta el a 4/2015. (II. 27.) önkormányzati rendeletét a települési támogatások és ellátások helyi szabályairól. A törvényi előírásokon túl, a rendelet célja, hogy a településen olyan támogatási rendszer működjön, amely az állampolgárok számára a prevenció, a hátrányos helyzetből adódó hatások enyhítésére szolgálnak. A szociális ellátások, szolgáltatások középpontjában a család áll.

A szegénység elmélyülése miatt az ellátó rendszernek egyre több követelménynek kell megfelelnie a különböző élethelyzetekből, a lakhatásból, a betegségből, a fogyatékoságból eredő szükségletek, eltartottak, gyermekek gondozásához kapcsolódó költségek emelkedése miatt, ezért a helyi szabályokat és

---

<sup>2</sup> Magyarország Alaptörvénye

ezek hatásait folyamatosan vizsgálja az Önkormányzat. A rendeletet az eredményesség és hatékonyság érdekében, a felmerülő igények alapján évente legalább egy alkalommal felülvizsgálják.

A Képviselő-testület a helyi szabályozási tevékenysége során az esélyegyenlőségi szempontokat is figyelembe veszi.

## 2. Stratégiai környezet bemutatása

### 2.1 Kapcsolódás helyi stratégiai és települési önkormányzati dokumentumokkal, koncepciókkal, programokkal

**Told Község Önkormányzatának Gazdasági Programja** a 2015-2019-es periódusra 2015-ben készült, melynek készítését Magyarország helyi önkormányzatairól szóló 2011. évi CLXXXIX. törvény 116. §-a írja elő. A dokumentum olyan prioritásokat határoz meg, amelyek megvalósításával a településen élők helyzete javul, mindez az egyenlő esélyek biztosítását is segíti.

A dokumentum olyan prioritásokat határoz meg, amelyek megvalósításával a településen élők helyzete javul, mindez az egyenlő esélyek biztosítását is segíti.

#### ➤ **Településfejlesztés, településrendezés, gazdaságfejlesztés**

- El kell készíteni Told Község Településrendezési tervét. Törekedni kell arra, hogy összhangban legyen a megyei, és kistérségi tervekkel, biztosítsa a község fejlesztésének ésszerű lehetőségét.
- Segíteni szükséges a vállalkozások pályázati tevékenységét.
- A település egész területén a közterületek folyamatos tisztántartása, fejlesztése. Belvízrendezési terv felülvizsgálata. A külterületi csatornák tisztítása, a belvízelvezető rendszer folyamatos karbantartása, sikeres pályázat esetén a hiányzó részeinek kiépítése. Meglévő önkormányzati utak, járdák, parkok felújítása.
- Járdaépítés, a meglévő balesetveszélyessé vált szakaszok folyamatos felújítása.
- A közterületek rendben tartása önkormányzati feladat, de a lakosságnak és a vállalkozásoknak is teljesíteni kell a helyi rendeletek által rájuk rótt teendőket (ingatlan előtti közterületek rendben tartása, tiltott hulladéklerakás, szemetelés elkerülése).
- Játsszóterek felújításának tervezése, folytatása, új játszótér kialakítása.
- Önkormányzati dűlőutak folyamatos karbantartása, gazdák, tulajdonosok bevonásával.
- Az infrastruktúra fejlesztése, folyamatos karbantartása.
- A Rendőrkapitányság által kihelyezett körzeti megbízott részére iroda biztosítása.

- Együttműködés a Roma Nemzetiségi Önkormányzattal, a pályázati lehetőségek maximális kihasználása érdekében.
- Polgárőrség létrehozása.

#### ➤ **A köztisztaság és településtisztaság fenntartása**

A köztisztaság és településtisztaság fenntartási közszolgáltatás biztosítása érdekében az Önkormányzat:

- továbbra is gondoskodik a kommunális hulladék elszállításáról és ártalmatlanításáról;
- évente egy alkalommal megszervezi a lomtalanítási akciót,
- évente egy alkalommal szeméthyűjtési akciót szervez a lakosság és a civil szervezetek, valamint a tanulók bevonásával,
- biztosítja azt, hogy a közterületekre hulladékgyűjtő edények megfelelő számban legyenek kihelyezve, illetve rendszeres időközönként ürítésre kerüljenek,
- gondoskodik az önkormányzati közutak téli síkosság-mentesítéséről és a hó eltakarításról,
- a közterületek tisztán tartásáról, a zöldfelületek gondozásáról az önkormányzat gondoskodik.

#### ➤ **A közbiztonság helyi feladatainak ellátása**

Az Önkormányzat a helyi közbiztonsági feladatok ellátása, illetve színvonalának javítása érdekében:

- támogatja a közbiztonság növelését segítő programok, tájékoztatók szervezését, ilyen programok tartását kezdeményezi a rendvédelmi szerveknél,
- támogatja polgárőrség működtetését (szorgalmazza a polgárőr szervezet aktív tevékenységét, helyet biztosít számukra, anyagilag támogatja az eszközbeszerzéseket),
- javaslatokat, észrevételeket tesz a rendőrség helyi munkájának hatékonyabbá tételére,
- felhívja a rendőrség figyelmét a tudomására jutott, közbiztonságot veszélyeztető körülményekre.

## **2.2 A helyi esélyegyenlőségi program térségi, társulási kapcsolódásainak bemutatása**

Az önkormányzatok működésével, a polgármesterek, valamint a jegyző feladat- és hatáskörébe tartozó ügyek intézésére, a döntések szakmai előkészítésére, a döntések végrehajtásának szervezésére és ellenőrzésére közös önkormányzati hivatalt hoztunk létre Ártánd, Bojt, Nagykereki, Told községekkel Biharkeresztesi Közös Önkormányzati Hivatal elnevezéssel, Biharkeresztes székhellyel.

Az önkormányzat kötelező- és önként vállalt feladatai teljesítése során törekszik azok szakszerű, gazdaságos, a pályázati lehetőségek teljes körű felhasználásával történő ellátására. Ennek gyakorlatban bevált formája egyes feladatok társulás keretében történő biztosítása.

- Az óvodai ellátást az **Óvodai Társulása** által fenntartott Biharkeresztesi Szivárvány Óvoda és Bölcsőde nevelési intézményen keresztül biztosítjuk, a társult önkormányzatok – Biharkeresztes, Ártánd, Bojt, Nagykereki, Told – önkormányzatok közigazgatási területén Biharkeresztes székhellyel.
- A szociális alapszolgáltatások és a gyermekjóléti alapellátás magasabb szakmai színvonalon történő, hatékonyabb ellátását a **Szociális és Gyermekjóléti Társulás** által fenntartott Biharkeresztesi Egyesített Szociális Intézmények keretében biztosítjuk az alábbi ellátásokra vonatkozóan:
  - Család és gyermekjóléti szolgálat tekintetében
  - Házi segítségnyújtás vonatkozásában
  - szociális étkeztetés
- Told község tagja a berettyóújfalui székhellyel működő **Bihari Önkormányzatok Többcélú Kistérségi Társulásának**. A Társulás az alábbi feladatkörbe tartozó közszolgáltatások biztosításához kapcsolódó és térségi együttműködést igénylő feladatok közös ellátásáról gondoskodik:
  1. szociális alapszolgáltatások
    - házi segítségnyújtás
    - időskorúak nappali ellátása
    - fogyatékos személyek nappali ellátása
    - szociális étkeztetés
  2. család- és gyermekjóléti központ működtetése
  3. család- és gyermekjóléti szolgálat
  4. gyermekek átmeneti gondozása helyettes szülő útján
  5. esélyegyenlőséget elősegítő programok szervezése, működtetése,
  6. foglalkoztatás,
  7. gazdaság- és turizmusfejlesztés, idegenforgalom.

Településünk a Bihari Önkormányzatok Többcélú Kistérségi Társulása keretében látja el a család- és gyermekjóléti központ működtetésének feladatát.

Biharkeresztes és Komádi település biztosítja a Család- és Gyermekjóléti Központ számára a szociális, gyermekjóléti és gyermekvédelmi szolgáltatók, intézmények és hálózatok hatósági nyilvántartásáról és ellenőrzéséről szóló 369/2013. (X. 24.) Korm. rendeletben meghatározott ellátottak számára nyitva álló egyéb helyiségeket. A Család- és Gyermekjóléti Központnak a Biharkeresztesen nyújtott szolgáltatását Told település lakosai is igénybe vehetik.

### **2.3 A települési önkormányzat rendelkezésére álló, az esélyegyenlőség szempontjából releváns adatok, kutatások áttekintése, adathiányok kimutatása.**

A helyzetelemzés alapját szolgáló statisztikai adatokat a TEIR rendszer adatbázisából, valamint a helyi nyilvántartásokból gyűjtöttük össze. Felhasználtuk az ágazati beszámolók megállapításait, szakemberek tapasztalatait. Azoknál az adatoknál, amelyekre nyilvántartás nincs, ott a 2011. évi népszámlálás adataiból indultunk ki.

Az önkormányzat számára a koherens esélytervhez szükséges információk rendelkezésre állnak. Vannak azonban olyan területek, amelyről az információszerzés még nehézkes. Az adatok gyűjtése elsősorban a fogyatékkal élő személyek foglalkoztatásáról, iskolai végzettségéről, a nők helyi gazdaságban elfoglalt szerepéről, az idősek informatikai jártasságáról problémás.

### **3. A mélyszegénységben élők és a romák helyzete, esélyegyenlősége**

2016. évi felmérések szerint hazánkban 1,2 millió felett van a szegény emberek száma. Míg korábban az öregkori szegénység volt a jellemzőbb, napjainkban a gyermekeké vált azzá. Egyre többen tartoznak a mélyszegények közé is.

A szegénységnek nincs mindenki számára elfogadott, örökérvényű definíciója. Általában azokat a területi egységeket tekintjük mélyszegénység által sújtott településeknek, településrészeknek, ahol a nagyon alacsony iskolázottság és foglalkoztatási ráta, erős települési, lakóövezeti térségi koncentráció és szegregáció, az ezekből következő súlyos szociális deficit és a hátrányos társadalmi helyzet újratermelődésének nagyon nagy valószínűsége jellemzi.

A roma népességre vonatkozóan kevés hivatalos adat áll rendelkezésünkre. Toldon a 2001-es népszámlálás adatai alapján 51 fő roma nemzetiségű ember élt, mely az akkori lakosságszám 14,3 %-át jelentette. A 2011-es népszámlálás adatai alapján 53 fő roma nemzetiségű ember él a településen, ez a lakosságszám 17,1 %-a. Természetesen ezeket az adatokat fenntartásokkal kell venni. A népszámlálási adatok azért megbízhatatlanok, mivel a legtöbb roma származású ember nem vallja magát romának.

A roma lakosság szociális helyzetére vonatkozóan sincsenek pontos adatok, azonban megállapítható, hogy a roma népesség átlagos életszínvonala, lakhatási körülményei, egészségi állapota, iskolázottsága, foglalkoztatottsága a társadalom egészéhez viszonyítva lényegesen rosszabb. Munkaerő-piaci szempontból a rendszerváltás piaczgazdasági átalakulás legnagyobb vesztese a roma népesség.



### 3.1 Jövedelmi és vagyoni helyzet

A szegénység számos társadalmi tényező által meghatározott, összetett jelenség, okai között szerepelnek társadalmi és kulturális hátrányok, szocializációs hiányosságok, alacsony vagy elavult iskolai végzettség, munkanélküliség, egészségi állapot, a családok gyermekszáma, a gyermekszegénység, de a jövedelmi viszonyok mutatják meg leginkább. Annak megítélése, behatárolása, hogy mekkora jövedelemből lehet megélni egy-egy településen, országtól függően más és más.

A mélyszegénységgel kapcsolatos vizsgálatok az egyén, illetve háztartás saját jövedelmi helyzetének értékelésén alapulnak. A rendelkezésünkre álló adatok alapján elsősorban a munkanélküliség, a szociális rászorultság, a gyermekek helyzete, a lakhatási viszonyok és az iskolai végzettségek figyelembe vételével készített elemzéseket. A lakossági jövedelmekre és átlagkeresetekre vonatkozó adatokat települési szinten nem állnak rendelkezésünkre

Told egyike a bihari térség gazdaságilag, társadalmilag hátrányos helyzetű településeinek. Hátrányos helyzete a falu elhelyezkedéséből, a lakosság összetételéből, rossz infrastrukturális ellátottságából, a kulturáltság, iskolai- szakmai végzettség alacsony színvonalából, a nagymértékű munkanélküliségből adódik. A településen lakók többsége roma lakosság, ennek okán a mélyszegénységben élők aránya is jelentős.

A 2011. évi népszámlálás adatai alapján a településen 2011-ben a *foglalkoztatottak száma 42 fő* volt. Ugyanezen évben a településen *20 fő öregségi nyugdíjban, 15 fő rokkantsági és rehabilitációs ellátásban, 16 fő hozzátartozói nyugdíjban* részesült.

Az alacsony jövedelműek bevételeinek számottevő része származik a pénzbeli juttatások rendszereiből. A település gazdaságilag aktív lakosainak mintegy 8,5 %-a (2016-ban 23 fő) regisztrált munkanélküli. A regisztrált álláskereső többségének a munkanélküli és szociális ellátások, valamint a közfoglalkoztatás keretében történő alkalmazás idejére biztosított közfoglalkoztatási bér jelent állandó jövedelmet. Az inaktív emberek között nagy arányban fordulnak elő az alacsony iskolai végzettségűek, a megváltozott munkaképességűek és a romák. A település lakosainak, elsősorban a mélyszegénységben élők, romák otthonaik fenntartása ma már egyre nehezebb, mely oka elsősorban a munkanélküliség.

A jövedelmi helyzet igen polarizált, az egyik oldalon nyomor észlelhető, a másik oldalon, ami a ritkább, átlagon felüli anyagi helyzet. Sajnos a családok jövedelmeik felhasználásakor nélkülözik a tervszerűséget. Kiadásaik rendre meghaladják bevételeiket. Lakásviszonyaik az átlagosnál rosszabbak.

### 3.2 Foglalkoztatottság, munkaerő-piaci integráció

Egy település gazdasági szerkezete a település gazdasági-társadalmi fejlettségét tükrözi. Bár napjainkra az egyes nemzetgazdasági ágak súlypontjai globális méretekben is a mezőgazdaság rovására és a

tercier/szolgáltató szektor javára tolódtak el, az ún. gazdasági szerkezetváltás nem minden térségben, településen zajlott le azonos intenzitással. A település népességmegtartó ereje az infrastruktúrától, az önkormányzati és közintézmények működtetésétől és színvonalától egyaránt függ.

A helyi önkormányzat az Flt. 8. §-a értelmében külön törvényben meghatározott foglalkoztatási feladatainak ellátása során

- ✓ közfoglalkoztatást szervez,
- ✓ figyelemmel kíséri a helyi foglalkoztatási viszonyok alakulását,
- ✓ döntéseinek előkészítése, valamint végrehajtása során figyelembe veszi azok foglalkoztatáspolitikai követelményeit,
- ✓ az állami foglalkoztatási szerv működési feltételeihez és fejlesztéséhez támogatást nyújt.

Az iparban és a mezőgazdaságban lejátszódott folyamatok révén a település teljesen elszegényedett. Az elmúlt évtizedekben a tehetősebb családok elhagyták a falut jobb kilátások reményében, és helyettük szegény, többnyire roma és kisebb számban erdélyi családok telepedtek le. A helyi lakosok közül néhány embernek van munkahelye, a többiek szociális juttatásokból és idénymunkából élnek. A földrajzi elszigeteltség, a helyi gazdaság állapota és az alacsony iskolázottság szinte semmi esélyt nem kínál a helyiek foglalkoztatására. Elmondható hogy a településen az Önkormányzat a legjelentősebb foglalkoztató, mivel ipari tevékenység nincs a településen. Az önkormányzat által állandó foglalkoztatottak száma: 2 fő teljes munkaidőben.

A lakók többségének az alkalmi munkák, mezőgazdaság biztosítanak szerény megélhetést. Toldon a regisztrált vállalkozások száma 2011-ben 22 volt, melyből a regisztrált őstermelők száma 12, regisztrált egyéni vállalkozói nyilvántartásban szereplők száma mindössze 2. Mint látható a lakosság egy része őstermelőként próbál jövedelemre szert tenni, az egyéni vállalkozások száma igen alacsony.

A településen élő aktív korú lakosság nagy részének a munkanélküli és szociális ellátásokból biztosított a megélhetése.

**A lakosok egy részének a környező településeken történő munkavállalás biztosít megélhetést, vállalva a mindennapos ingázást. Problémát jelent viszont, hogy a település belterületi útjai, illetve a településre vezető út állapota rossz, amely nehézséget okoz mind a tömegközlekedés, mind a saját gépjárművel történő munkavállalásban. A település belterületi útjainak és a településre vezető útnak a felújítása elősegítené, megkönnyítené a munkavállalók mindennapi ingázását is.<sup>3</sup>**

Az alábbi táblázat a település gazdasági aktivitásra vonatkozó adatait hasonlítja össze a kistérségi, megyei és országos területi szintekkel.

---

<sup>3</sup> Megállapította a 2019. évi felülvizsgálat

## A lakosság gazdasági aktivitása, 2011

Terület	Gazdaságilag aktív				Gazdaságilag inaktív			
	Foglalkoztatott		Munkanélküli		Inaktív		Eltartott	
	Fő	%	Fő	%	Fő	%	Fő	%
Told	42	14,0	53	17,6	72	23,9	134	44,5
Berettyóújfalui kistérség	16 499	32,1	3 606	7,0	17 357	33,8	13 875	27,0
Hajdú-Bihar megye	198 106	36,2	37 468	6,9	157	28,8	153	28,1
Magyarország	3 942 723	44,5	568 497	6,5	2 949	22,7	2 476	26,4

Forrás: KSH, Népszámlálás, 2011

Kitűnik, hogy a valamennyi mutató esetében a település értékei negatív irányban elmaradnak az országos, sőt a megyei és kistérségi értékektől is. Toldon 2011-ben a foglalkoztatottak aránya nagyon alacsony, mindössze harmada az országos értéknek, a gazdaságilag aktív népességnek az 55,79 %-a munkanélküli. Az eltartottak aránya jóval magasabb még a kistérségi és megyei szintnél is. A gazdaságilag inaktív lakosok aránya 68,4 %, mely jóval magasabb, mint akár a kistérségi, megyei, vagy országos érték.

### 7. számú táblázat – Regisztrált munkanélküliek/Nyilvántartott állás keresők száma és aránya, 15-64 évesek száma

év	15-64 év közötti lakónépesség (fő)			nyilvántartott állás keresők száma (fő)					
	nő	férfi	összesen	nő		férfi		összesen	
	fő	fő	fő	fő	%	fő	%	fő	%
2008	93	136	229	25	26,9%	57	41,9%	82	35,8%
2009	119	114	233	26	21,8%	64	56,1%	90	38,6%
2010	99	134	233	19	19,2%	43	32,1%	62	26,6%
2011	101	136	237	30	29,7%	60	44,1%	90	38,0%
2012	106	139	245	34	32,1%	46	33,1%	80	32,7%
2013	116	143	259	20	17,2%	38	26,6%	58	22,4%
2014	116	145	261	15	12,9%	33	22,8%	48	18,4%
2015	121	149	270	9	7,4%	21	14,1%	30	11,1%
2016	119	150	269	11	9,2%	13	8,7%	24	8,9%

Forrás: TeIR, Nemzeti Munkaügyi Hivatal, helyi adat

Ezek az adatok arra mutatnak rá, hogy Toldon a 15-64 év közötti lakónépességhez képest milyen arányú a nyilvántartott állás keresők száma, ez miként változott az elmúlt években, illetve, hogy milyen az arány a férfiak és nők között. Az adatok tanúsága szerint 2011-től az évek előrehaladásával folyamatosan csökkent a nyilvántartott állás keresők száma. A nyilvántartott állás keresőkön belül - 2016. év kivételével – minden évben magasabb a férfiak aránya. A közfoglalkoztatás keretében foglalkoztatottak számának növekedésével függhet össze a csökkenő tendencia.

8. számú táblázat - Regisztrált munkanélküliek száma korcsoport szerint

		2008	2009	2010	2011	2012	2013	2014	2015	2016	2017
<b>regisztrált munkanélküliek/nyilvántartott álláskeresők száma összesen</b>	<b>fő</b>	<b>82</b>	<b>90</b>	<b>62</b>	<b>90</b>	<b>80</b>	<b>58</b>	<b>48</b>	<b>30</b>	<b>24</b>	<b>24</b>
20 éves és fiatalabb	fő	4	6	2	4	3	1	1	2	2	3
	%	4,9%	6,7%	3,2%	4,4%	3,8%	1,7%	2,1%	6,7%	8,3%	12,5%
20-24 év	fő	8	10	7	13	15	11	10	3	3	3
	%	9,8%	11,1%	11,3%	14,4%	18,8%	19,0%	20,8%	10,0%	12,5%	12,5%
25-29 év	fő	5	8	5	8	8	7	7	5	3	4
	%	6,1%	8,9%	8,1%	8,9%	10,0%	12,1%	14,6%	16,7%	12,5%	16,7%
30-34 év	fő	10	10	5	9	8	6	4	2	3	3
	%	12,2%	11,1%	8,1%	10,0%	10,0%	10,3%	8,3%	6,7%	12,5%	12,5%
35-39 év	fő	12	12	9	9	6	4	4	2	2	0
	%	14,6%	13,3%	14,5%	10,0%	7,5%	6,9%	8,3%	6,7%	8,3%	0,0%
40-44 év	fő	16	13	8	10	9	6	3	1	1	2
	%	19,5%	14,4%	12,9%	11,1%	11,3%	10,3%	6,3%	3,3%	4,2%	8,3%
45-49 év	fő	12	15	10	15	13	10	5	4	2	2
	%	14,6%	16,7%	16,1%	16,7%	16,3%	17,2%	10,4%	13,3%	8,3%	8,3%
50-54 év	fő	10	12	12	15	11	7	7	6	4	4
	%	12,2%	13,3%	19,4%	16,7%	13,8%	12,1%	14,6%	20,0%	16,7%	16,7%
55-59 év	fő	5	4	4	6	7	6	6	4	3	2
	%	6,1%	4,4%	6,5%	6,7%	8,8%	10,3%	12,5%	13,3%	12,5%	8,3%
59 év felett	fő	0	0	0	1	0	0	1	1	1	1
	%	0,0%	0,0%	0,0%	1,1%	0,0%	0,0%	2,1%	3,3%	4,2%	4,2%

Forrás: TelR, Nemzeti Munkaügyi Hivatal

A regisztrált munkanélküliek korcsoportonkénti bontása, illetve idősoros változása rámutat arra, hogy a munkanélküliség a különböző korosztály tekintetében miként változik a településen. Toldon kiemelkedően magas a 25 év alatti álláskeresők aránya, a 2017-es adatok alapján az összes álláskereső 25 %-a (6 fő) esik ebbe a csoportba. A településen szintén magas az 50 éven felüli álláskeresők aránya is, a 2017-es adatok alapján az összes álláskereső 29,2 %-a (7 fő) 50 éven felüli. Ahogyan az ország más részeire is jellemző a fiatal, pályakezdő, valamint az 50 év feletti korosztály talál legnehezebben munkát.

9. számú tábla - A munkanélküliek és a 180 napnál hosszabb ideje regisztrált munkanélküliek/nyilvántartott álláskeresők száma és aránya

év	Nyilvántartott álláskeresők/regisztrált munkanélküliek száma			180 napnál hosszabb ideje nyilvántartott álláskeresők/regisztrált munkanélküliek száma					
	fő			fő			%		
	nő	férfi	összesen	nő	férfi	összesen	Nő	férfi	összesen
2008	25	57	82	24	37	61	96,0%	64,9%	74,4%
2009	26	64	90	18	38	56	69,2%	59,4%	62,2%
2010	19	43	62	8	19	27	42,1%	44,2%	43,5%
2011	30	60	90	11	26	37	36,7%	43,3%	41,1%
2012	34	46	80	28	33	61	82,4%	71,7%	76,3%
2013	20	38	58	6	21	27	30,0%	55,3%	46,6%
2014	15	33	48	8	5	13	53,3%	15,2%	27,1%
2015	9	21	30	4	9	13	44,4%	42,9%	43,3%
2016	11	13	24	6	3	9	54,5%	23,1%	37,5%

Forrás: TeIR, Nemzeti Munkaügyi Hivatal, helyi adat

A táblázat arra mutat rá, hogy milyen arányban vannak a tartós munkanélküliek a településen. Minél magasabb a tartós munkanélküliek számaránya, annál inkább szükséges a beavatkozások tervezése, figyelemmel a nemek közötti különbségre. A településen a regisztrált munkanélkülieken belül a 180 napnál hosszabb ideje nyilvántartásban lévő személyek arány igen magas, a vizsgált időtartamban, négy évben is meghaladta az 50 %-ot. A nemek arányát megvizsgálva megállapítható, hogy a 180 napnál hosszabb ideje nyilvántartásban lévő személyek közül a nők aránya több évben magasabb.

A településen jelenleg nem tapasztalhatók olyan gazdasági folyamatok, amelyek az állástalanok számát csökkenthetnék. Az önkormányzat a legfőbb foglalkoztató, ezért a munkaerő-piaci szempontból hátrányos helyzetben lévő álláskeresők számára kiemelt jelentőséggel bír az önkormányzat által szervezett **közfoglalkoztatás**.

A településen a közmunkaprogramon kívül továbbra sem tapasztalhatók olyan gazdasági folyamatok, amelyek az állástalanok számát csökkenthetnék. Az önkormányzat a legfőbb foglalkoztató, ezért a munkaerő-piaci szempontból hátrányos helyzetben lévő álláskeresők számára kiemelt jelentőséggel bír az önkormányzat által szervezett közfoglalkoztatás. Az önkormányzatnak hosszú távú és startmunkaprogramban való részvételre van lehetősége évek óta, mely keretében a Hajdú-Bihar Megyei Kormányhivatal Berettyóújfalui Járási Hivatal Foglalkoztatási Osztálya által biztosított közfoglalkoztatási programokat teljes körűen igénybe veszi.

A közfoglalkoztatás egy, a munkaviszonytól elkülönülten kezelendő, állam által részben vagy egészben finanszírozott speciális jogviszony, amelynek célja, hogy a közfoglalkoztatott sikeresen vissza-, illetve bekerüljön az elsődleges munkaerőpiacra. A közfoglalkoztatás a jelenlegi piaci és gazdasági környezetben

számottevő lehetőséget jelent a hátrányos helyzetű álláskereső – kiemelten a foglalkoztatást helyettesítő támogatásra (a továbbiakban: FHT) jogosultak – átmeneti jellegű, határozott időtartamú foglalkoztatására.

A közfoglalkoztatási támogatások típusai a településen:

- hosszabb időtartamú közfoglalkoztatás támogatása
- országos közfoglalkoztatási program támogatása
- start munkaprogram támogatása

A közfoglalkoztatási jogviszony alapján a közfoglalkoztatott jogosultságot szerez társadalombiztosítási- és a nyugellátásra (táppénz, nyugdíj). Ennek megfelelően –a munkabérhez hasonlóan– a közfoglalkoztatási bér után is meg kell fizetni a munkáltatói terheket, valamint a közfoglalkoztatott bruttó béréből is levonásra kerülnek az adó- és járulékterhek.

2013. és 2016. között az állam által meghatározott célok elérésének egyik meghatározó programja volt a kistérségi start mintaprogram, valamint a később erre épülő start-munkaprogram. Toldon 2013-ban 4 területen - mezőgazdaság, belvíz, mezőgazdasági földutak karbantartása, belterületi közutak karbantartása, majd 2015-2016. évben helyi sajátosságokra épülő közfoglalkoztatást is indított az önkormányzat.

- **Mezőgazdaság**

A mezőgazdasági programelemben önkormányzati tulajdonú területeken kertészeti növénytermesztés valósul meg. Szántóföldi növényeket (zab, kukorica), zöldségnövényeket (vöröshagyma, burgonya, paprika, paradicsom) és olajtököt termesztene a projekt keretében. Az olajtök termesztése kedvező abból a szempontból, hogy kis beruházással sok munkát igényel a gondozása és betakarítása, a mag kinyerése tisztítása, szárítása és az olaj sajtolása munkaigényes, így több közfoglalkoztatott alkalmazását teszi lehetővé. A fólia sátorban történő növénytermesztés és az állattartás a téli hónapokban is munkát tud adni a munkanélkülieknek. A zöldségféléket a település mélyszegénységben élő családjai kapják meg.

- **Belterületi közutak karbantartása**

A belterületi közutak karbantartása kötelező önkormányzati feladat. A közút programban a belterületi úthálózat javítása, karbantartása, a járdák építése, javítása, utak padkázása, vagyis a meglévő értékek állagmegóvása, valamint az előregedett járdaszakaszok felújítása a cél. A belterületi közutak teljes hosszon állandó karbantartást igényelnek. Az utak karbantartása folyamatosan történik a használatból adódó és az időjárás okozta mélyedéseket kátyúzásával, töltögetésével, az út menti területek kaszálásával a bozótok irtásával biztosított lesz.

○ **Mezőgazdasági földutak karbantartása**

Azoknak a mezőgazdasági földutaknak a járhatóvá tétele és karbantartása folyik, amely területeken a növénytermesztési projektbe bevont földek is találhatóak. A szabad kapacitást az önkormányzati kezelésben levő egyéb mezőgazdasági utak javítására és karbantartására használtuk fel, elősegítve ezzel a gazdálkodást folytató vállalkozók tevékenységét. A földutak állapota a mezőgazdasági munkák ideje alatt állandóan romlik, ezért folyamatos karbantartást igényel egész évben. Az időjárás és a használat során kialakult mélyedések töltögetése, kátyúzása, az út menti terület kézi kaszálása. Emellett az utak mellett található külterületi vízelvezető csatornák tisztítása és karbantartása is folyamatos feladat. Rossz idő esetén a keletkező növényi részek, fanyesedékek aprítása után a Biomassza kazán program keretében beszerzésre kerülő kazán alapanyagaként hasznosítják, tüzelésre készítik elő, aprítását télen végzik.

A hosszútávú közfoglalkoztatási programok keretében segítséget nyújt az önkormányzat az intézmények adminisztrációs és technikai feladatainak elvégzéséhez (virágágyások gondozása, avar eltakarítása, szemétszedés, fűnyírás). Munkájuk a település esztétikus megjelenését, az ide érkező látogatók általi pozitív megítélést segítik elő.

<b>Told</b>	<b>2013. év</b>	<b>2014. év</b>	<b>2015. év</b>	<b>2016. év</b>	<b>2017. év</b>
Hosszabb időtartamú közfoglalkoztatás támogatása	8	10	12	29	10
Országos közfoglalkoztatási program támogatása	5	3	3	1	2
Járási startmunka mintaprogram támogatása összesen	27	42	61	54	49
-- Mezőgazdaság	7	29	31	31	30
-- Belvízelvezetés	5	3	2	-	-
-- Mezőgazdasági földutak karbantartása	5	4	12	10	10
-- Belterületi közutak karbantartása	10	6	15	12	9
-- Helyi sajátosságokra épülő közfoglalkoztatás	-	-	1	1	0
Mindösszesen	40	56	77	84	60

(forrás: [www.kozfoglalkoztataskormany.hu](http://www.kozfoglalkoztataskormany.hu))

Valamennyi program kiemelt sajátossága maga az értékteremtés, a közfoglalkoztatottak munkájukkal hozzájárulnak a település ápolásához, a gyermekétkeztetés támogatásához, a szociális természetbeni ellátások megteremtéséhez, közben elsajátíthatnak a munkavállaláshoz szükséges kompetenciákat is.

Továbbra is fontos a munkaerő-piara való visszakerülés esélyének növelése érdekében a szakmai végzettséget adó képzések szervezése, és az érintettek képzésbe való integrálása. Az önkormányzat meghatározott célcsoportok elsődleges munkaerőpiacon történő elhelyezkedését a munkaügyi központ által szervezett képzésekhez történő csatlakozással is igyekszik támogatni.

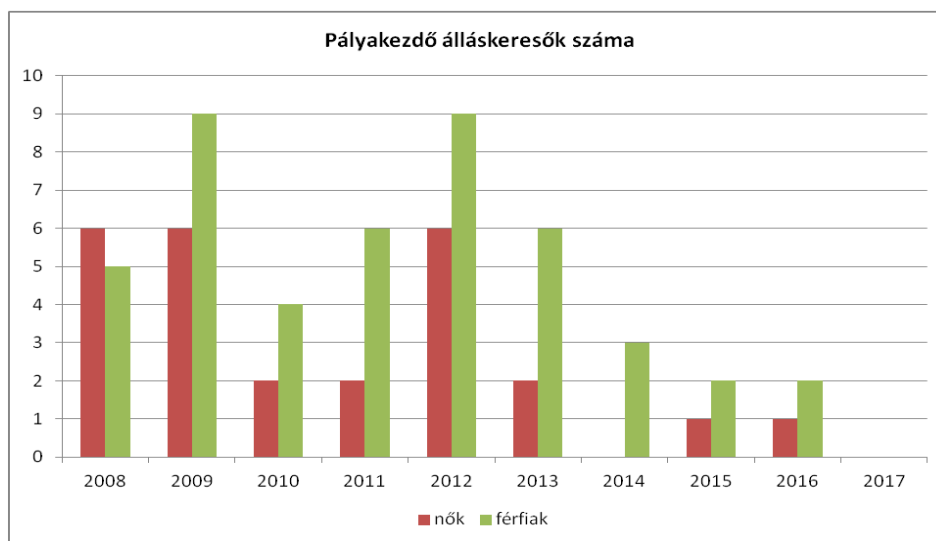
A hosszú távú közfoglalkoztatással egybekötött képzési program révén olyan szakmát "tanulhatnak ki" a résztvevők, amely a későbbiekben önálló megélhetési lehetőséget is biztosíthat számukra. A jelenleg folyamatban lévő program keretében a résztvevők az állattartás elméleti alapjait tanulhatják meg és állatgondozó végzettséget szereznek a tanfolyam elvégzésének eredményeként.

A képzést követően az önkormányzat közfeladatainak hatékonyabb és gyorsabb ellátását segítik tevékenységükkel. Az elérni kívánt eredmény az, hogy az új szakképesítéssel a dolgozók (re)integrálódjanak az elsődleges munkaerőpiacra.

10. számú táblázat - Pályakezdő állás keresők száma és a 18-29 éves népesség száma

év	18-29 évesek száma			Nyilvántartott pályakezdő állás keresők száma					
	nő	férfi	összesen	nő		Férfi		összesen	
	fő	fő	fő	fő	%	fő	%	fő	%
2008	19	35	54	6	31,6%	5	14,3%	11	20,4%
2009	21	40	61	6	28,6%	9	22,5%	15	24,6%
2010	28	38	66	2	7,1%	4	10,5%	6	9,1%
2011	29	41	70	2	6,9%	6	14,6%	8	11,4%
2012	32	40	72	6	18,8%	9	22,5%	15	20,8%
2013	34	38	72	2	5,9%	6	15,8%	8	11,1%
2014	36	37	73	0	0,0%	3	8,1%	3	4,1%
2015	43	36	79	1	2,3%	2	5,6%	3	3,8%
2016	44	34	78	1	2,3%	2	5,9%	3	3,8%

Forrás: TelR, Nemzeti Munkaügyi Hivatal





A táblázat egy fontos munkaerő-piaci helyzetre, a pályakezdők helyzetére irányítja a figyelmet. A pályakezdők elhelyezkedési esélye a településen kilátástalan, mert helyben nincs munkahely.

Arányuk a településen a vizsgált években 2012-ig ingadozó volt, majd 2012-től folyamatos csökkenés figyelhető meg a 18-29 éves korosztály számának növekedése ellenére is.

Aki nem szerzett középfokú végzettséget vagy szakképesítést, hátrányos helyzetű munkavállalónak kell tekinteni. A nem megfelelő – alacsony vagy a munkáltatói igényektől eltérő – iskolai végzettség, szakképzettség az elhelyezkedést megnehezíti.

11. számú táblázat - Alacsonyan iskolázott népesség

Év	Legalább az általános iskola 8. évfolyamát elvégzett 15 éves és idősebb népesség, a megfelelő korúak százalékában		Iskolai végzettséggel nem rendelkező 15 éves és idősebb népesség, a megfelelő korúak százalékában	
	Nő	Férfi	Nő	Férfi
	%	%	%	%
2001	62,9%	78,6%	37,1%	21,4%
2011	79,3%	84,4%	20,7%	15,6%

Forrás: TeIR, KSH Népszámlálás

A táblázat adatai alapján megállapítható, hogy a 15 évesnél idősebb lakosságból az alacsony iskolai végzettségűek aránya 29,2 %, 2011-ben 18,2 %, amely igen magas érték, ez pedig nehezíti elhelyezkedési esélyeiket is. Az általános iskolai végzettséggel nem rendelkezők magas száma összefügghet azzal is, hogy 2001-ben az idősebb korosztályból sokan éltek még, akik 6 elemi, vagy annál alacsonyabb iskolai végzettséggel rendelkeztek.

12. számú táblázat - Regisztrált munkanélküliek száma iskolai végzettség szerint

év	nyilvántartott álláskeresők száma összesen	A nyilvántartott álláskeresők megoszlása iskolai végzettség szerint					
		8 általánosnál alacsonyabb végzettség		általános iskolai végzettség		8 általánosnál magasabb iskolai végzettség	
	Fő	fő	%	fő	%	fő	%
2008	82	9	11,0%	52	63,4%	21	25,6%
2009	90	11	12,2%	55	61,1%	24	26,7%
2010	62	8	12,9%	39	62,9%	15	24,2%
2011	90	11	12,2%	58	64,4%	21	23,3%
2012	80	9	11,3%	54	67,5%	17	21,3%
2013	58	8	13,8%	36	62,1%	14	24,1%
2014	48	9	18,8%	28	58,3%	11	22,9%
2015	30	7	23,3%	18	60,0%	5	16,7%
2016	24	5	20,8%	13	54,2%	6	25,0%

Forrás: TeIR, Nemzeti Munkaügyi Hivatal

A táblázat adatai alapján megállapítható, hogy a nyilvántartott álláskeresőik közül a legfeljebb 8 általános iskolai végzettséggel rendelkezők száma magas (2016-ban 24 álláskeresőből 18 fő, az álláskeresőik 75%-a), mely növekedést mutatott a vizsgált időszakban. Az álláskeresőik közül 2016-ban 6 fő rendelkezett középfokú végzettséggel, felsőfokú végzettségű álláskereső nem volt.

13. számú táblázat - Felnőttoktatásban résztvevők

év	Általános iskolai felnőttoktatásban tanulók száma	8. évfolyamot eredményesen befejezte a felnőttoktatásban	
	Fő	Fő	%
2009	0	0	0
2010	0	0	0
2011	0	0	0
2012	0	0	0
2013	0	0	0
2014	0	0	0
2015	0	0	0
2016	0	0	0

Forrás: TelR

14. számú táblázat - Felnőttoktatásban résztvevők száma középfokú iskolában

év	Középfokú felnőttoktatásban résztvevők összesen	Szakiskolai felnőttoktatásban résztvevők száma (TS 3501)		Szakközépiskolai felnőttoktatásban n résztvevők száma		Gimnáziumi felnőttoktatásban résztvevők		Középiskolai tanulók száma a felnőttoktatásban (fő)
	Fő	fő	%	Fő	%	Fő	%	
2009	0	0	0	0	0	0	0	0
2010	0	0	0	0	0	0	0	0
2011	0	0	0	0	0	0	0	0
2012	0	0	0	0	0	0	0	0
2013	0	0	0	0	0	0	0	0
2014	0	0	0	0	0	0	0	0
2015	0	0	0	0	0	0	0	0
2016	0	0	0	0	0	0	0	0

Forrás: TelR

A településen nincs általános iskolai és középfokú felnőttképzés, de külső szervek különböző képzéseket biztosítanak elsősorban a munkaerő-piaci szempontból hátrányos helyzetben lévő álláskeresőik, pályakezdők, 50 év felettiek, elavult szakképzettséggel, illetve szakképzettséggel nem rendelkezők segítésére a minél hamarabbi munkaerő-piacra történő visszakkerülés érdekében.

Az egyenlőtlenség meglétét bizonyító esetekről nincs tudomása az önkormányzatnak, ha mégis érzékelhető a mindennapok során, az a társadalomban meglévő előítéletek alapján értelmezhető. Ezek ellen minden lehetséges eszközzel fel kell lépni.

### **3.3 Pénzbeli és természetbeni szociális ellátások, aktív korúak ellátása, munkanélküliséghez kapcsolódó támogatások**

A szociális támogató rendszerben jelentős változások következtek be 2015-öt követően. Ennek oka az volt, hogy az Országgyűlés a Magyarország 2015. évi központi költségvetésének megalapozásáról szóló 2014. évi XCIX. törvényt megalkotva módosította többek között a szociális igazgatásról és szociális ellátásokról szóló 1993. évi III. törvényt (a továbbiakban: Szt.) is. Az Szt. módosításával az Országgyűlés elsődleges célja az volt, hogy megújítsa, valamint igazságosabbá és átláthatóbbá tegye a rászorulókat támogató rendszerét. Fontos cél volt az is, hogy azok kapjanak támogatást, akik valóban rászorulnak.

Az Szt. módosítása 2015. március 1-jétől jelentős változásokat hozott a pénzbeli és természetbeni szociális támogatások rendszerében, és ezzel összefüggésben a módosított Szt. 132. § (4) bekezdésének g) pontja felhatalmazást adott az önkormányzatnak a támogatások megállapítása, kifizetése, folyósítása, valamint ellenőrzése helyi szabályainak rendeletben történő szabályozására is. Az Szt. 134/E. §-ában előírt kötelezettség miatt szükségessé vált Told Község Önkormányzat a szociális rászorultságtól függő pénzbeli és természetben nyújtott szociális ellátások és szolgáltatások helyi szabályozásáról szóló 9/2013. (IV. 30.) önkormányzati rendelete egyidejű hatályon kívül helyezésével egy új önkormányzati rendelet megalkotása. A fentiek figyelembe vételével született meg Told Község Önkormányzat Képviselő-testületének 4/2015. (II. 26.) önkormányzati rendelete a települési támogatások és ellátások helyi szabályairól.

Az Szt.-ben az állami szabályozási hatáskörben nyújtott és az önkormányzatok segélyezéssel kapcsolatos feladatai elválasztásra kerültek. Az Szt. 2015. március 1-jétől csak a kötelező ellátásokra vonatkozó szabályokat tartalmazza. A kötelező segélyek körén kívül további ellátások nyújtásáról és a jogosultsági feltételekről az önkormányzat szabadon dönthetett. Az Szt. az önkormányzatok által biztosítandó segélyek tekintetében annyit ír elő, hogy az önkormányzat a helyi viszonyokhoz mérten, a krízishelyzetben levő személyek számára, illetve a helyi szociális problémák kezelésére települési támogatást nyújt.

Tekintettel a fentiekre, a szociális támogatásokról szóló önkormányzati rendeletben 2015. március 1-jei hatállyal bevezetésre került a rendszeres jellegű települési támogatás és a rendkívüli települési támogatás fogalma.

A Képviselő-testület az ellátások biztosításával a szociális szempontokból rászorult családok életminőségén kíván javítani, egyidejűleg ösztönözni kívánja a kérelmezőket arra, hogy maguk is tegyenek meg minden tőlük elvárható annak érdekében, hogy családjuk eltartásáról elsősorban kereső tevékenységből származó jövedelemből tudjanak gondoskodni.

#### **Települési támogatás formái:**

- ✓ **a lakathoz kapcsolódó rezsi-költségekhez való hozzájárulás:** Az önkormányzat települési támogatást nyújt a szociálisan rászorult személyeknek, családoknak az általuk lakott lakás

fenntartásával kapcsolatos rendszeres kiadásai viseléséhez, a rendeletben meghatározott feltételek fennállása esetén.

- ✓ **az elhunyt személy eltemettetésének költségeihez való hozzájárulás:** Az önkormányzat képviselő-testülete támogatást nyújt annak, aki a meghalt személy eltemettetéséről gondoskodott, annak ellenére, hogy arra nem volt köteles, vagy tartásra köteles hozzátartozó volt ugyan, de a temetési költségek viselése a saját, illetve családja létfenntartását veszélyezteti.
- ✓ **születési támogatás:** Születési támogatásra jogosult 5.000 Ft összegben az a család, ahol kisgyermek születik, illetve gyermeket fogadnak örökbe és akinek családjában az egy főre jutó jövedelem legfeljebb az öregségi nyugdíj mindenkori legkisebb összegének 500 %-a. A támogatás megállapításához szükséges a család ezen irányuló kérelmének hivatalhoz történő benyújtása a születést követő 30 napon belül.
- ✓ **születésnap támogatás:** Születésnap támogatásra jogosult 5.000 Ft összegben az a 90. életévét betöltött személy, akinek családjában az egy főre jutó jövedelem legfeljebb az öregségi nyugdíj mindenkori legkisebb összegének 500 %-a. A támogatás megállapításának ezen formája hivatalból történik.
- ✓ **idősek és rászorultak karácsonyi támogatása:** Jövedelmi helyzetre tekintet nélkül pénzbeli ellátásként idősek és rászorultak karácsonyi támogatásában részesül az a személy, aki
  - Told község közigazgatási területén legalább 1 éve állandó bejelentett lakóhellyel rendelkezik és életvitelszerűen a településen él, és
  - az adott év december 31. napjáig betölti a 60. életévét,
  - Told község közigazgatási területén legalább 1 éve állandó bejelentett lakóhellyel rendelkezik és életvitelszerűen a településen él, és Ártánd Község Önkormányzata által szociális ellátásra jogosult.
- ✓ **szociális célú tüzelőanyag támogatás:** Told Község Önkormányzata, hozzájárulva a tüzelőanyag költségekhez, évente egyszeri, természetbeni szociális célú tüzelőanyag támogatást nyújt a szociálisan rászoruló személyek részére.

Az önkormányzat a létfenntartást veszélyeztető, rendkívüli élethelyzetbe került, valamint időszakosan vagy tartósan létfenntartási gondokkal küzdő személyek részére rendkívüli települési támogatást nyújt.

A fenti önkormányzati támogatástípusok mellett a Hajdú-Bihar Megyei Kormányhivatal Berettyóújfalui Járási Hivatala is nyújt különböző, az Szt.-ben szabályozott pénzbeli és természetbeni ellátásokat:

- Időskorúak járadéka
- Ápolási díj
- Közgyógyellátás

- Aktív korúak ellátása egészségkárosodási és gyermekfelügyeleti támogatás
- Aktív korúak ellátása –foglalkoztatást helyettesítő támogatás
- Egészségügyi szolgáltatásra való jogosultság

Az álláskereső részére **álláskeresői ellátásként** álláskeresői járadék, nyugdíj előtti álláskeresői segély, valamint költségtérítés jár. Az álláskeresői járadék maximum 90 nap lehet, a munkaerő-piaci járulékalap 60 %-a, legfeljebb a jogosultság kezdő napján hatályos kötelező legkisebb munkabér napi összegének megfelelő összeg.

15. számú táblázat - Álláskeresői segélyben részesülők száma

év	15-64 év közötti állandó népesség száma	Álláskeresői segélyben részesülők (fő)	Álláskeresői segélyben részesülők %
2008	229	2,25	1,0
2009	233	2,25	1,0
2010	233	14,25	6,1
2011	237	4,5	1,9
2012	245	n.a.	n.a.
2013	259	n.a.	n.a.
2014	261	n.a.	n.a.
2015	270	n.a.	n.a.
2016	269	n.a.	n.a.

Forrás: TelR, Nemzeti Munkaügyi Hivatal

16. számú táblázat - Járadékra jogosult regisztrált munkanélküliek/nyilvántartott álláskeresők száma

év	nyilvántartott álláskeresők száma	álláskeresői járadékra jogosultak	
	fő	fő	%
2008	82	2	2,4%
2009	90	2	2,2%
2010	62	2	3,2%
2011	90	2	2,2%
2012	80	2	2,5%
2013	58	2	3,4%
2014	48	2	4,2%
2015	30	2	6,7%
2016	24	2	8,3%

Forrás: TelR, Nemzeti Munkaügyi Hivatal, helyi adat

A járadékra jogosultak száma a vizsgált időszakban állandó értéket mutat. Az adatokat összevetve a munkanélküliségi adatokkal, látható, hogy a rendszeres jövedelem nélkül élők alacsony számban jutnak a támogatásokhoz, de közfoglalkoztatásba való bevonásuk nagy számban valósul meg.

Az anyagi helyzet romlásának következményeként a munkanélküli emberek kapcsolatai beszűkülhetnek, megváltozott énképük és életvitelükben is izolálódhat. Az anyagi nehézségek konfliktusokat idézhetnek elő a munkanélküliek családjában.

17. számú táblázat- Rendszeres szociális segélyben és foglalkoztatást helyettesítő támogatásban részesítettek száma

év	Egészségkárosodási és gyermekfelügyeleti támogatásban részesülők átlagos száma 2016. márc. 1-től (2015. február 28.-ig rendszeres szociális segélyben részesülők)		Foglalkoztatást helyettesítő támogatás (álláskeresői segély)	
	fő	15-64 évesek %-ában	fő	munkanélküliek %-ában
2008	48	20,9	0	0
2009	57	24,4	0	0
2010	27	11,6	0	0
2011	39	16,4	56	62,2
2012	45	18,4	n.a.	n.a.
2013	36	13,9	49	84,5
2014	21	8,0	28	58,3
2015	1	0,37	11	36,6
2016	0	0	17	70,8

Forrás: TelR, Nemzeti Munkaügyi Hivatal, Helyi adatgyűjtés

Megállapítható, hogy a szociális segély, valamint a foglalkoztatást helyettesítő támogatás, mint az aktív korúak támogatása meghatározó mértékben jelenik meg a település alacsony jövedelmű lakosságának körében, magas a szociális támogatásban részesülők száma.

Az anyagi támogatásokkal kapcsolatos ügyekben a Biharkeresztesi Közös Önkormányzati Hivatal Toldi Kirendeltségén látják el a teendőket, a toldi munkanélkülieket a Berettyóújfalui Járási Hivatal Foglalkoztatási Osztálya tartja nyilván.

A település szempontjából nagy előrelépés volt, hogy 2013-ban a Kormányablak megnyitásával Biharkeresztesen megoldottá vált az egyéb lakosságot érintő ügyintézés is.

### 3.4 Lakhatás, lakáshoz jutás, lakhatási szegregáció

A község infrastrukturális feltételei megfelelőek, bár a faluban nincs kiépítve szennyvízrendszer és a gázvezeték sem ér el minden utcába. A beépült utcák aszfaltozására az önkormányzat által megnyert pályázatok útján kerül sor.

**A településen a belvíz elvezetés nem megoldott, ez esőzések esetén jelentős problémát okoz. A település számos területén nem folyik el a csapadékvíz, melyek oka a csapadékvíz elvezető csatorna hiánya. <sup>4</sup>**

<sup>4</sup> Megállapított a 2019. évi felülvizsgálat

A közvilágítás tekintetében gondot okoz, hogy a lámpatestek korszerűtlenek, melyek gyakori áramkimaradást okoznak. Ezen probléma megoldása a település közlekedés-, köz- és vagyonbiztonsága érdekében kiemelkedő jelentőségű lenne.<sup>5</sup>

A lakásállomány, leginkább annak minősége, illetve az újonnan épült lakások aránya jól mutatja egy település jövedelmi viszonyait, fejlettségi szintjét, dinamikáját.

Told „korára” a lakásállomány korából is következtethetünk, segítve annak megítélését, mennyire fiatalos a község településképe. Meghatározó az új/régi lakások teljes lakásállományon belül elfoglalt aránya, és az építkezések dinamikája. A toldi lakások 2011-es számbavétele alapján a lakásállományban 23,8 % az 1946. előtt épült lakások aránya. Az építkezések dinamikáját tekintve megállapítható, hogy 1946-1960. között épült a település lakásainak legnagyobb része, 35 %-a (46 db lakás), majd csökkent az új lakások száma, viszont az 1991-2000. évek közötti időszakban ismét emelkedés figyelhető meg, ebben az időszakban 13 új lakás épült. Ennek ellenére összességében megállapítható, hogy a 20 évnél régebbi épületek 95 %-os részarányukkal Told községet „idős” településsé teszik.

A község lakásállománya 2008 – 2011. között állandónak mondható. 2008-ban 150 lakást tartottak nyilván, mely 2011-re 149 lakásra csökkent. Egy-egy lakásban átlag 2,39 fő él.

Az épített lakásokon belül a négy és több szobás lakások arányából következtethetünk a lakosság életszínvonalára, anyagi körülményeire. A 2011-es Népszámlálás adatai alapján a lakásállomány 16,9%-a egyszobás, 49,3%-a kétszobás, 24,6%-a háromszobás, míg 9,2%-a négy és többszobás lakás volt.

A 2011-es népszámlálási adatok alapján a lakásállomány 10 %-a összkomfortos, 31,5%-a komfortosnak, 12,3 %-a félkomfortosnak, viszont a lakások csaknem fele (44,6%-a) komfort nélkülinek tekinthető. 2011-ben 2 szükséglakás volt.

18. számú táblázat - Lakás állomány

db	Összes lakásállomány		Bérlakás állomány		Szociális lakásállomány		Egyéb lakáscélra használt nem lakáscélú ingatlanok	
		ebből elégtelen lakhatási körülményeket biztosító lakások száma		ebből elégtelen lakhatási körülményeket biztosító lakások száma		ebből elégtelen lakhatási körülményeket biztosító lakások száma		ebből elégtelen lakhatási körülményeket biztosító lakások száma
2008	150	n.a.	0	0	0	0	0	0
2009	150	n.a.	0	0	0	0	0	0
2010	150	n.a.	0	0	0	0	0	0
2011	149	n.a.	0	0	0	0	0	0
2012	130	n.a.	0	0	0	0	0	0
2013	130	n.a.	0	0	0	0	0	0

<sup>5</sup> Megállapította a 2019. évi felülvizsgálat

2014	130	n.a.	0	0	0	0	0	0
2015	130	n.a.	0	0	0	0	0	0
2016	130	n.a.	0	0	0	0	0	0

Forrás: TeIR, KSH Tstar, önkormányzati adatok

A lakásállomány száma 2012-től 130 lakás. A településen nincs sem bérlakás, sem szociális lakásállomány. A településen veszélyeztetett lakhatási helyzet, hajléktalanság nincs. A lakott házak állaga változó. A településen sok a lesújtó állapotban lévő ház, a víz sincs bevezetve a házak nagy részébe. Az időskorúak lakhatási helyzete a település viszonylatában azonban megfelelőnek mondható.

A településen nincs bentlakásos idősek otthona, legközelebbi otthon Biharkeresztesen található.

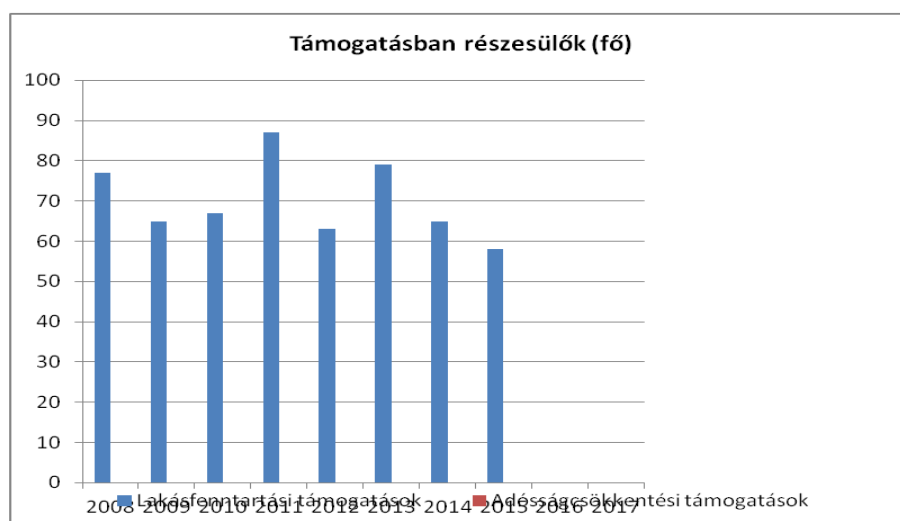
A településen működő intézmények épületeinek állapota megfelelő, azok felújítása folyamatosan történik.

Az önkormányzat a települési támogatások és ellátások helyi szabályozásáról szóló 4/2015. (II.26.) önkormányzati rendelet alapján támogatást nyújt a szociálisan rászorult személyeknek, családoknak az általuk lakott lakás fenntartásával kapcsolatos rendszeres kiadásai viseléséhez, a rendeletben meghatározott feltételek fennállása esetén.

*19. számú táblázat - Lakásfenntartási és adósságcsökkentési támogatásban részesülők*

év	lakásfenntartási támogatásban részesítettek száma	Összesen adósságcsökkentési támogatásban részesítettek száma
2008	77	0
2009	65	0
2010	67	0
2011	87	0
2012	63	0
2013	79	0
2014	65	0
2015	58	0
2016	n.a.	0

Forrás: TeIR, KSH Tstar, helyi adat





A mindennapi létfenntartás mellett a lakás fenntartására fordított kiadások igen megterhelőek a célcsoport családjai számára. A terhek enyhítését szolgálja az Szt-ben és a helyi rendeletben meghatározott feltételek fennállása esetén igénybe a lakhatáshoz kapcsolódó rezsiköltségekhez való hozzájárulás. Településünkön természetbeni ellátásként a szolgáltatóhoz utalással történik a támogatás megállapítása.

Adósságcsökkentő támogatásról nem alkotott rendeletet az önkormányzat.

### 3.5 Telepek, szegregátumok helyzete

Told községben szegregátumnak nevezett településrész jelenleg nem azonosítható be, nem különülnek el egy adott településrészen belül az egyes védett tulajdonságokkal rendelkező csoportok.

### 3.6 Egészségügyi és szociális szolgáltatásokhoz való hozzáférés

A Magyarország helyi önkormányzatokról szóló 2011. évi CLXXXIX. törvény 13. § (1) 4. pontja határozza meg, hogy az egészségügyi alapellátás, az egészséges életmód segítségét célzó szolgáltatások kötelezően ellátandó feladata az önkormányzatnak. Az egészségügyi alapellátásról szóló 2015. évi CXXII. törvény 5. §-a értelmében a települési önkormányzat az egészségügyi alapellátás körében gondoskodik:

- a) a háziorvosi, házi gyermekorvosi ellátásról,
- b) a fogorvosi alapellátásról,
- c) az alapellátáshoz kapcsolódó háziorvosi, házi gyermekorvosi és fogorvosi ügyeleti ellátásról,
- d) a védőnői ellátásról, és
- e) az iskola-egészségügyi ellátásról.

Egy adott település egészségügyi ellátórendszerének kihasználtságát nagymértékben befolyásolja a lakosság korösszetétele. Az életkor előrehaladtával természetesen egyre gyakrabban jelentkeznek a különböző egészségügyi problémák, amelyek megterhelik az alapellátást és erre az egészségügyi, valamint a szociális ellátórendszernek is fel kell készülnie.

A születések száma alacsony és csökkenőtendenciát mutat. A lakosság keveset törődik egészségével, keveset mozog, helytelenül táplálkozik, magas a dohányosok és alkoholfogyasztók aránya stb.

Az egészségi állapotot jól tükrözi a születéskor várható átlagos élettartam mérőszáma, vagyis az az életkor, amelyet átlagosan megélhet egy ma született nő vagy férfi. Az Európai Unió országainak átlagában a nők 81-82 év, a férfiak 75 év körüli élettartamra számíthatnak.

Magyarországon ez az élettartam a nők körében átlagosan 76 év, a férfiaknál 68 év (2001. évi adatok).

A települési önkormányzat az **alapszolgáltatások** megszervezésével segítséget nyújt a rászorulóknak részére, életvitelük fenntartásában, valamint egészségügyi állapotukból vagy más okból származó problémáik megoldásában.

20. számú táblázat – Orvosi ellátás

	Felnőttek és gyermekek részére szervezett háziorvosi szolgálatok száma	Csak felnőttek részére szervezett háziorvosi szolgáltatások száma	A házi gyermekorvosok által ellátott szolgálatok száma
2008	0	0	0
2009	0	0	0
2010	0	0	0
2011	0	0	0
2012	0	0	0
2013	0	0	0
2014	0	0	0
2015	0	0	0
2016	0	0	0

Forrás: TelR, KSH Tstar

A község egészségügyi ellátása megfelelő. A településen önálló orvosi praxis nincs, a település lakóit az egyik biharkeresztesi **háziorvos** látja el, heti egy alkalommal, a településen történő rendeléssel, a többi napon, Biharkeresztesen folytatódik az orvosi ellátás, mely 5 km távolságra van Told községtől. Az orvosi rendelő még nem került felújításra, az épület állaga leromlott, teljes körű felújítása időszerű lenne. Amennyiben pályázati lehetőség nyílna rá az intézmény tárgyi feltételeinek bővítésére lenne szükség. Az épület bővítésével és felújításával, infrastrukturális fejlesztésével korszerű, a mai kor követelményeinek, igényeinek megfelelő ellátást biztosító intézménnyel rendelkezne az önkormányzat. Fontos megvalósítani az akadálymentesítést a Toldi rendelőben, ennek megoldása a fogyatékkal élők, a gyermekes anyák és az idősebb korosztály esélyegyenlősége szempontjából igen fontos. Egy védőnő és egy ápolónő segíti az orvos munkáját. A rendelők kapacitása a település szezonális, illetve állandó betegszáma mellett kielégítőnek mondható.

Az orvosi rendelővel egy épületben található egészségházban működik a védőnői szolgálat. A település Biharkeresztes I. védőnői körzettel alkot egységet, csatolt település formájában 1 fő védőnővel. A tanácsadások heti egy alkalommal vannak. **A területi védőnői ellátás** a védőnő illetékességi területén lakcímmel rendelkező, vagy életvitelszerűen ott tartózkodó és a védőnői gondozás iránti igényt írásban bejelentő várandós és gyermekágyas anyákat, újszülött kortól a tanulói jogviszony megkezdéséig a gyermekeket valamint az oktatási intézménybe nem járó, otthon gondozott tanköteles korú gyermekeket, fiatalokat érinteti.

**Járó- és fekvőbeteg ellátás** csak a kistérségi központban, Berettyóújfaluban a Gróf Tisza István Kórházban működik. A szakorvosi ellátást igénylő betegeket ezért a háziorvos a berettyóújfalui, illetve debreceni szakorvosi rendelőintézetbe utalja. Az idős, mozgásukban korlátozott, illetve önálló közlekedésre képtelen személyek számára, szükség szerint a falugondnoki szolgálat gépjárműve igényelhető.

A **fogorvosi ellátást** a Biharkeresztesen működő fogszakorvosi rendelő biztosítja.

Mivel a településen gyógyszerért nem működik a gyógyszereket és segédeszközöket a Biharkeresztesen található **gyógyszertár** biztosítja. Az idősek és rászorulóknak a falugondnoki szolgálat segítségével ki tudják adni gyógyszereiket hozatni.

Biharkeresztes, Ártánd, Bedő, Berekböszörmény, Bojt, Körösszegapáti, Mezőpeterd, Nagykereki, Told és Váncsod települések területén az alapellátási **orvosi ügyeletet** Biharkeresztesi központtal központi orvosi ügyelet formájában feladatellátóként külső szolgáltató, a debreceni székhelyű Országos Orvosi Ügyelet Nonprofit Kft. az érintett Önkormányzatokkal kötött szerződés alapján biztosítja.

Az Országos Orvosi Ügyelet Nonprofit Kft. hétköznapiokon éjszaka, és hétvégén, valamint ünnepnapokon biztosítja a betegek sürgősségi ellátását. A Biharkeresztesen működik mentőállomás is.

A lakosság jobb egészségi állapotának elérésében kiemelt jelentőséggel bírnak a **preventív tevékenységek**, vagyis a szűrések, az egészséges életmód és táplálkozás terjesztése, valamint a lelki egészségvédelem, különös tekintettel a szív- és érrendszeri megbetegedések vonatkozásában. Kiemelten fontos a szűrővizsgálatokon való részvételi arány emelése, különösen a középkorú lakosság körében. Az egészségfejlesztési nevelő tevékenység beépülése a közoktatási programokba is jelentősen hozzájárulhat az egészségtudatosság erősödéséhez.

A lakosság egészségügyi és szociális állapotának javításához a helyben biztosítható tárgyi és intézményi feltételeket, az egészségügyi és szociális szolgáltatások színvonala és a lakosság különböző csoportjai számára az egyenlő mértékű hozzáférés biztosítása teremti meg az életkilátások javulását.

Minden évben lehetőség van a debreceni emlőcentrumban a behívott nők emlőszűrésére. A toldi önkormányzat támogatja ezt a vizsgálati lehetőséget, igény szerint ingyenes beutazást biztosít.

Sajnálatos viszont, hogy a hosszú évtizedeken keresztül helybe érkező tüdőszűrő mára megszűnt.

A **közgyógyellátási igazolvánnyal rendelkezők** száma szintén az egészségügyi ellátás egyik fontos mutatója, amely esélyegyenlőségi szempontból jelentős. A közgyógyellátás a szociálisan rászorult személy részére - egészségi állapota megőrzéséhez és helyreállításához - az egészségügyi szolgáltatásokkal kapcsolatos kiadások kompenzálását célzó hozzájárulás. A közgyógyellátás megállapítható alanyi jogon: tartósan beteg gyermekek részére, rokkantsági ellátásban részesülőknek, hadi gondozottaknak, normatív és méltányossági alapon jövedelem függvényében. Az ellátást kérni a Berettyóújfalui Járási Hivatal Biharkeresztesi Kormányablakában lehet.

21. számú táblázat - Közgyógyellátási igazolvánnyal rendelkezők száma

év	közgyógyellátási igazolvánnyal rendelkezők száma
2008	22
2009	19
2010	27
2011	24
2012	23
2013	22
2014	23
2015	25
2016	20

Forrás: TelR, KSH Tstar, helyi adat

**Ápolási díjra** jogosult a hozzátartozó, ha állandó és tartós gondozásra szoruló, súlyosan fogyatékos (életkorra tekintet nélkül), vagy tartósan beteg 18 év alatti gyermek gondozását, ápolását végzi.

22. számú táblázat - Ápolási díjban részesítettek száma

év	Ápolási díj, alanyi jogon: támogatásban részesítettek évi átlagos száma	Ápolási díj, méltányossági alapon: támogatásban részesítettek évi átlagos száma	Összesen
2008	0	0	0
2009	1	0	1
2010	n.a.	n.a.	2
2011	n.a.	n.a.	2
2012	n.a.	n.a.	2
2013	n.a.	n.a.	2
2014	n.a.	n.a.	2
2015	n.a.	n.a.	3
2016	n.a.	n.a.	3

Forrás: TelR, KSH Tstar, helyi adat

Toldon a **szociális ellátást** a társulások formájában működő Biharkeresztesi Egyesített Szociális Intézmények látja el, melynek fenntartója a Biharkeresztesi, Ártánd, Bedő, Berekböszörmény, Bojt, Nagykereki, Told, Körösszegapáti önkormányzatai által létrehozott Szociális és Gyermekjóléti Társulás. Az intézmény által nyújtott szociális szolgáltatások közül a településen az alábbi ellátások biztosítottak:

- *Szociális étkeztetés* Az étkeztetés keretében azoknak a szociálisan rászorultaknak a legalább napi egyszeri meleg étkezését biztosítják, akik azt önmaguknak, illetve önmaguknak és eltartottjaik részére tartósan vagy átmeneti jelleggel nem képesek biztosítani. A szociális étkeztetés társulások formájában történő megvalósítását a Sörpark Kft biztosítja.
- *Házi segítségnyújtás:* Házi segítségnyújtás keretében a szolgáltatást igénybe vevő személy saját lakókörnyezetében az önálló életvitel fenntartása érdekében szükséges ellátást biztosítják. A

házi segítségnyújtás keretében szociális segítséget vagy - a szociális segítség tevékenységeit is magába foglaló - személyi gondozást kell nyújtani.

Szociális segítség keretében biztosítani kell

- a) a lakókörnyezeti higiénia megtartásában való közreműködést,
- b) a háztartási tevékenységben való közreműködést,
- c) a veszélyhelyzetek kialakulásának megelőzésében és a kialakult veszélyhelyzet elhárításában történő segítségnyújtást,
- d) szükség esetén a bentlakásos szociális intézménybe történő beköltözés segítését.

Személyi gondozás keretében biztosítani kell

- a) az ellátást igénybe vevővel a segítő kapcsolat kialakítását és fenntartását,
- b) a gondozási és ápolási feladatok elvégzését,

A házi segítségnyújtásban dolgozó szociális gondozó együttműködik az ellátás során az egészségügyi és szociális alap- és szakellátást nyújtó intézményekkel. A gondozók feladatai közé tartozik a bevásárlás, gyógyszerkiváltás, adagolás, testi, személyi higiénia biztosítása, szükség esetén hivatalos ügyek intézése. A gondozási tevékenységet szociális gondozó végzi. A napi gondozási tevékenységről a külön jogszabály szerinti gondozási naplót vezeti.

- *Családsegítés:* A családsegítés a szociális vagy mentálhigiénés problémák, illetve egyéb krízishelyzet miatt segítségre szoruló személyek, családok számára az ilyen helyzethez vezető okok megelőzése, a krízishelyzet megszüntetése, valamint az életvezetési képesség megőrzése céljából nyújtott szolgáltatás.

A családsegítés keretében biztosítják

- a szociális, életvezetési és mentálhigiénés tanácsadást,
- az anyagi nehézségekkel küzdők számára a pénzügyi, természetbeni ellátásokhoz, továbbá a szociális szolgáltatásokhoz való hozzájutás megszervezését,
- a szociális segítőmunkát, így a családban jelentkező működési zavarok, illetve konfliktusok megoldásának elősegítését,
- a közösségfejlesztő programok szervezését, valamint egyéni és csoportos készségfejlesztést,
- a tartós munkanélküliek, a fiatal munkanélküliek, az adóssághoz és lakhatási problémákkal küzdők, a fogyatékossgal élők, a krónikus betegek, a szenvedélybetegek, a pszichiátriai betegek, a kábítószer-problémával küzdők, illetve egyéb szociálisan rászorult személyek és családtagjaik részére tanácsadás nyújtását,
- a kríziskezelést, valamint a nehéz élethelyzetben élő családokat segítő szolgáltatásokat.

Családsegítés a gyermekjóléti szolgáltatással egy szolgáltató keretében működik. A gyermekjóléti szolgáltatás feladata a gyermek testi, lelki egészségének, családban történő nevelésének elősegítése érdekében

- a gyermeki jogokról és a gyermek fejlődését biztosító támogatásokról való tájékoztatás, a támogatásokhoz való hozzájutás segítése,
- a családtervezési, a pszichológiai, a nevelési, az egészségügyi, a mentálhigiénés és a káros szenvedélyek megelőzését célzó tanácsadás vagy az ezekhez való hozzájutás megszervezése,
- a válsághelyzetben lévő várandós anya támogatása, segítése, tanácsokkal való ellátása, valamint szociális szolgáltatásokhoz és gyermekjóléti alapellátásokhoz, különösen a családok átmeneti otthonában igénybe vehető ellátáshoz történő hozzájutásának szervezése,
- a szabadidős programok szervezése,
- a hivatalos ügyek intézésének segítése.

Családsegítés során az egyre romló szociális helyzet megoldása jelenti a legtöbb problémát. Az intézmény tapasztalata alapján a kliensek túlnyomó része tartós munkanélküli.

Az Önkormányzat *falugondnoki szolgálatot* működtet. A falugondnoki szolgáltatás egy szociális alapellátási forma, amelyet falugondok alkalmazásával és a szolgáltatás jellegéhez igazodó gépjármű üzemeltetésével biztosítanak, csökkentve ezzel a település szolgáltatás- és intézményhiányából eredő hátrányait.

*Alapellátási feladatok:*

- étkeztetésben való közreműködés,
- házi segítségnyújtásban való közreműködés,
- családsegítésben való közreműködés.

*A tanya- és falugondnok által ellátandó egyéb feladatok:*

- személyszállítási feladatok (orvoshoz, egészségügyi intézménybe, bevásárlásra, önkormányzati ill. egyéb rendezvényre történő szállítás, óvodások ill. iskolások intézménybe történő szállítása),
- önkormányzati feladathoz tartozó egyéb szállítási feladatok,
- önkormányzati rendezvények szervezésével, lebonyolításával kapcsolatos feladatok,
- kapcsolattartási feladat az önkormányzat és a lakosság között,
- egyéb szolgáltatási jellegű feladatok.

A szociális szolgáltatások és ellátórendszer esetében fontos kihívás és célkitűzés a település számára, hogy minden rászoruló lakója számára legyenek elérhetőek azok a jogszabályokban rögzített ellátási formák,

amelyek a szociális biztonságot garantálják, és minőségi ellátást biztosítsanak. A szolgáltatásoknak köszönhetően javuljanak a hátrányos helyzetűek felzárkóztatási esélyei és életkilátásai.

Az önkormányzat természetbeni juttatásokkal is segíti a rászorulókat ruhaosztással, segélycsomagokkal, vagy gyermekek nyári étkeztetésének megszervezésével.

Az önkormányzat a közétkeztetést a településen 2011-ig az óvodában lévő saját konyhával oldotta meg, de mivel a konyha már **felújításra szorult volna, akadálymentesítése sem megoldott, eszközei elavultak voltak, ezért**<sup>6</sup> 2012-től az önkormányzat a Sörpark Kft. közreműködésével nyújt ellátást az óvodai és a szociális étkeztetést igénylők számára. A **közétkeztetés** megfelel az érintett korosztály egészséges étrendjére vonatkozó elvárásoknak. A Sörpark Kft, mint szolgáltató minőségi és mennyiségi ellenőrzése folyamatos, szakember bevonásával történik.

A **szabadidősport** szervezésének, az emberek mozgósításának a megvalósításban kiemelt szerepe van az önkormányzatnak, a helyi civil szervezeteknek, az önkénteseknek, a szolgáltatást nyújtó vállalkozásoknak, illetve a lakóközösségnek, a családnak, a baráti közösségeknek és az egyénnek. A sportnak jelentős szerepe van az egészségmegőrzésben, a személyiség formálásban, a közösségi magatartás kialakítása területén. Az egészséges életmód szerves része a sportolás is.

A sportnak jelentős szerepe van az egészségmegőrzésben, a személyiség formálásban, a közösségi magatartás kialakítása területén. Az egészséges életmód szerves része a sportolás is. A település sportcsarnokkal nem rendelkezik, viszont a gyermekek sportolási lehetősége a településen belül megoldott, a rendeltetésszerűen használt és üzemben tartott sportpálya területén. A rendszeres mozgás, a sport a gyermekek egészséges fejlődését, ellenálló képességét segíti, ezért a jövőre nézve tovább kell erősíteni ezt a lehetőséget, hogy helyben minél több gyermek élhessen a szabadidő ilyen módon való eltöltésével. A 18 év alatti korosztály többsége kizárólag intézményi keretek között testnevelés órán, foglalkozáson végez csak rendszeres testmozgást.

Az óvodában külön tornaszoba nincs, a gyerekek testnevelése a foglalkoztatóban folyik.

A településen nem található játszótér a gyerekek számára.

Törekedni kell komplex - a testedzés mellett a kultúra egyéb területeit is magába foglaló - a szabadidő programok népszerűsítésére. A rendezvények jellegét, helyszínét és időpontját a lakosság érdeklődéséhez kell igazítani. A programok, rendezvények, események szervezésénél jobban kell építeni a családokra, mert a gyermekek és a szülők együtt eredményesebben motiválhatók, mint külön-külön. Fontos feladat a szabadidősport tevékenységre szakosodó társadalmi szervezetek és csoportok megalakításának segítése.

---

<sup>6</sup> Megállapította a 2019. évi felülvizsgálat

Folyamatosan tájékoztatást kell adni a település lakosságának az elért eredményekről, másrészt a sportrendezvények helyének, idejének közlésével fel kell kelteni az érdeklődést a helyi újság, valamint a település honlapjának (www.told.hu) igénybevételével.

Törekedni olyan kiadványok megjelentetésére, amelyek minden korosztályban felkeltik az érdeklődést a sport, az egészséges és a környezettudatos életmód iránt.

Összességében megállapítható, hogy az egészségügyi és szociális ellátórendszer kiépített, a településen hozzáférhető. E tekintetben hátrányos megkülönböztetés, az egyenlő bánásmód követelmények megsértése a szolgáltatások nyújtásakor senkit nem érhet.

### 3.7 Közösségi viszonyok, helyi közélet bemutatása

Told Község Önkormányzata nem rendelkezik közművelődési koncepcióval, de rendelettel igen (Told Község Önkormányzatának 9/1998. (XII.07.) HÖR sz. rendelete a község közművelődési feladatainak ellátásáról).

Az önkormányzat fontosnak tartja a kultúra és a kulturális értékek ápolását, fejlesztését, melyet javarészt a helyi művelődési ház tevékenységével kívánja biztosítani. A települési stratégia alapvető célja: a nemzeti és az európai – és egyben a helyi, települési - értékek megőrzése. A település társadalmi programját az alábbi célok határozzák meg:

- esélyteremtés,
- hagyomány- és értékőrzés,
- új értékek létrehozása,
- közösségteremtés erősítése.

23. számú táblázat - Művelődési közintézmények adatai

Év	A nyilvános/települési könyvtárak száma	A nyilvános/települési könyvtárak egységeinek száma (leltári állomány)	Muzeális intézmények száma	Közművelődési intézmények száma
2013	1	4111	0	1
2014	1	4111	0	1
2015	1	4111	0	1
2016	1	3274	0	1

Forrás: TEIR

Told községben a kultúrához való hozzáférést is biztosítja a települési önkormányzat. A községben található **könyvtár**, mely legfontosabb feladata, hogy az olvasók megtalálják az igényeiknek megfelelő irodalmat, hozzájussanak a legújabb könyvekhez is. Azokat a könyveket, amelyek nincsenek meg a helyi állományban, más könyvtáraktól könyvtárközi kölcsönzéssel lekérlik.



**Problémát jelent, hogy a könyvtár épülete elavult, leromlott. Eszközállománya nem megfelelő, rossz állapotú, a könyvállomány mennyisége sem kielégítő. A könyvtár felújítását, tárgyi feltételeinek bővítését a település pályázati forrás felhasználásával tudná megoldani. A Könyvtár szolgáltatásainak és olvasói környezetének fejlesztésével lehetőség nyílna nemcsak az eddigi látogatók megtartására, hanem számuk növelésére is.<sup>7</sup>**

Az intézmény a napjainkban sokat emlegetett információs társadalom egyik alapintézménye, a tudás, az ismeret és a kultúra szabad hozzáférhetőségét biztosítja mindenki számára. Az esélyegyenlőség megteremtésének egyik legfontosabb záloga.

A könyvtári gyűjteményt úgy próbálja fejleszteni az önkormányzat, hogy az képes legyen az új ismeretek tárgyilagos, sokoldalú közvetítésére. Ennek a törekvésnek a meglévő állomány jó alapot jelent, rendelkezik a könyvtár a gyűjtőkörének megfelelő alap- és kiegészítő művekkel.

A könyvtári alapszolgáltatások folyamatosan biztosítja:

- Könyvkölcsönzés, olvasótermi helyben használat.
- Folyóirat olvasás.
- Helyismereti információk és dokumentumok gyűjtése.
- Tájékoztatás, magas színvonalú kiszolgálás.
- Fénymásolás, faxolás, szkennelés.
- Internet hozzáférés biztosítása.

A könyvtárnak közösségépítő, közösségteremtő szerepet kell vállalnia a település életében, melynek megfelelően lehetőséget kell biztosítani a hátrányos helyzetű lakosoknak is a könyvtári szolgáltatások igénybevételére. Hasznos olyan programok szervezése is, amelynek segítségével a hátrányos helyzetű társadalmi rétegek megismerkedhetnek a könyvtári szolgáltatásokkal. Ilyen program lehet pl. író – olvasó est, felolvasó est, rajverseny egy-egy gyerekregény kapcsán, cikkíró verseny, novellaíró verseny.

A művelődési ház és könyvtár a község lakosságának művelődését és szórakozását kívánja biztosítani. A feladatrendszer összetett. A művelődési intézmények lényegében biztosítják a gyerekek és fiatalok ügyességét fejlesztő művelődési és szórakoztató programokat, a napi életet megkönnyítő praktikus ismeretek megszerzését, a szakmai tudást mélyítő tanfolyamokat. A cél érdekében biztosítják közösségeik működését, fogadják, és szakmai támogatást nyújtanak önálló kezdeményezésű közösségeknek, tanfolyamoknak, helyet adnak egyesületeknek, alapítványoknak.

---

<sup>7</sup> Megállapította a 2019. évi felülvizsgálat

Az **Igazgyöngy Alapítvány** már több éve tevékenykedik a településen, esélyteremtő munkát végeznek, 4 évvel ezelőtt azonban rendszerbe állítva modellfejlesztésbe kezdtek. Míg ennek egyes elemeit a kistérség 13 településén alkalmazzák, a teljes körű fejlesztésre Told települést választották ki. Itt folyamatos közösségfejlesztő munkát végeznek és számos programot indítottak. Erre példa a (kis)kert, az ösztöndíj és a villanyóra visszakötési program. 2011-ben egy "szociális webshopot" indítottak, ahol helyi asszonyok kézimunkáját értékesítik.

Az alapítvány elindította Toldon a biobrikett programot is. A program célja, hogy egy új technológiát vezessen be a Toldi mélyszegénységben élő közösség számára, mellyel helyiek, helyben található alapanyagokból olcsó és környezetbarát tüzelőanyagot állíthatnak elő. Ezzel alternatívát szeretnének nyújtani a nehezen vagy illegális úton beszerezhető, nagyon költséges tűzifával illetve a rossz minőségű, egészségre és környezetre káros anyagok égetésével szemben. A 2011 nyarán már kísérleti szinten elindított biobrikett programot kisüzemi szintre fejlesztették a helyi önkormányzattal együttműködve. A projekt további céljuk egy komplex fűtőhatékonysági program megalapozása volt, mely a tüzelő problémáján kívül, irányt mutat a kályhák korszerűsítése és a házak szigetelésének javítására is.

A helyi lakosok Told Község Honlapjáról tájékozódhatnak a település életét érintő kérdésekről, hírekről.

A településen etnikai konfliktusok nem léteznek, azok kezelésére nincs szükség.

### **3.8 A roma nemzetiségi önkormányzat célcsoportokkal kapcsolatos esélyegyenlőségi tevékenysége, partnersége a települési önkormányzattal**

Told Község Önkormányzata biztosítja a Roma Nemzetiségi Önkormányzat működésének személyi és tárgyi feltételeit, továbbá gondoskodik a működéssel kapcsolatos végrehajtási feladatok ellátásáról. A Roma Nemzetiségi Önkormányzatot együttműködési megállapodás köti Told Község Önkormányzatához. A nemzetiségi önkormányzatnak jó a kapcsolata az óvodával, együttműködésük folyamatos.

A helyi Roma Önkormányzat tagjai bekapcsolódnak társadalmi munkaakciókba, gyermekprogramok szervezésébe, megvalósításába, anyagilag is támogatják a programokat.

### 3.9 Következtetések: problémák beazonosítása, fejlesztési lehetőségek meghatározása.

Célcsoport	Következtetések		
	Beazonosított problémák	Fejlesztési lehetőségek meghatározása	Kapcsolódó intézkedés címe
Romák és/vagy mély-szegénységben élők	az épület állaga leromlott, korszerűtlen	pályázat benyújtása az intézmény felújítására, eszközök beszerzésére	Orvosi rendelő felújítása
	családtervezéssel, gyermekvállalással kapcsolatos ismeretek hiányossága	a kívánt gyermeklétszám elérése mellett hatékony fogamzás szabályozási ismeretekkel rendelkezzenek, kedvezményes lehetőségek kihasználásával fogamzásgátló eszközök biztosítása, a terhesség megszakításon jelentkezők számának csökkentése, ismeret átadás és kedvezményesen igénybe vehető méhen belüli eszközök lehetőségének biztosítása	Családtervezési ismeretek bővítése
	az Család- és gyermekjóléti szolgálat épületének állaga korszerűtlen, felújításra szorul <sup>8</sup>	a családsegítő szolgálat infrastrukturális állapotának javítása, pályázat benyújtása az épület felújítására, eszközbeszerzésre <sup>9</sup>	Család- és gyermekjóléti szolgálat épületének felújítása <sup>10</sup>
	a könyvtár épülete elavult, leromlott, eszközállománya nem megfelelő, rossz állapotú, könyvállomány mennyisége nem kielégítő <sup>11</sup>	pályázat benyújtása a könyvtár épületének teljes körű felújítására, a benne lévő eszközök komplett cseréjére, a könyvállomány gyarapítására <sup>12</sup>	Közművelődési feladatellátás korszerűsítése <sup>13</sup>

<sup>8</sup> Megállapította a 2019. évi felülvizsgálat

<sup>9</sup> Megállapította a 2019. évi felülvizsgálat

<sup>10</sup> Megállapította a 2019. évi felülvizsgálat

<sup>11</sup> Megállapította a 2019. évi felülvizsgálat

<sup>12</sup> Megállapította a 2019. évi felülvizsgálat

<sup>13</sup> Megállapította a 2019. évi felülvizsgálat

	a település belterületi útjai, illetve a településre vezető út állapota rossz, amely nehézséget okoz mind a tömegközlekedés, mind a saját gépjárművel történő munkavállalásban <sup>14</sup>	pályázat benyújtása az útfelújításra, ezzel jelentősen javul a község megközelíthetősége, mobilitás biztosítása <sup>15</sup>	Úthálózat felújítása <sup>16</sup>
	a településen a belvíz elvezetés nem megoldott, esőzések esetén gondot okoz <sup>17</sup>	a településen teljes körű belvíz elvezető rendszer kiépítése pályázati forrásból <sup>18</sup>	Csapadékvíz elvezetés megoldása <sup>19</sup>
	korszerűtlen lámpatestek, melyek gyakori áramkimaradást okoznak <sup>20</sup>	a közvilágítás komplex korszerűsítése, új világító berendezés kiépítése pályázati forrásból <sup>21</sup>	Közvilágítás korszerűsítése <sup>22</sup>

#### 4. A gyermekek helyzete, esélyegyenlősége, gyermekszegénység

A gyermekszegénység csökkentése átfogó, minden ágazatra kiterjedő intézkedéseket igényel. Az egyes részterületeken a foglalkoztatás, az oktatás, a lakásügy, az egészségügy, a szociális és gyermekjóléti, gyermekvédelmi szolgáltatások egymással összhangban álló és egymásra épülő intézkedéseit kell meghozni, amelyek a gyermek megszületésének pillanatától segítenek az esélyek javításában. A szegénységben vagy szegénység kockázatával élő gyermekek sajátos csoportját alkotják a fogyatékkal élő gyermekek. A fogyatékkal élő gyermeket nevelő családok helyzete az átlagosnál sokkal nehezebb, különösen a halmozottan fogyatékos gyermeket nevelő családok esetében figyelhető meg.

Az Önkormányzat hozzájárul a gyermekekkel kapcsolatos költségekhez, illetve a gyermekek gondozásával kapcsolatos feladatokhoz. A helyi gyermekvédelmi rendszer sajátossága, hogy minden gyermek számára gondoskodást nyújt, ugyanakkor fokozott védelemben részesíti az arra rászorulókat. A különböző ágazatok együttműködnek és egymást segítik. Az egyes szolgáltatások, ellátások szociális rászorultság alapján, más ellátások alanyi jogon járnak a gyermekek részére.

<sup>14</sup> Megállapította a 2019. évi felülvizsgálat

<sup>15</sup> Megállapította a 2019. évi felülvizsgálat

<sup>16</sup> Megállapította a 2019. évi felülvizsgálat

<sup>17</sup> Megállapította a 2019. évi felülvizsgálat

<sup>18</sup> Megállapította a 2019. évi felülvizsgálat

<sup>19</sup> Megállapította a 2019. évi felülvizsgálat

<sup>20</sup> Megállapította a 2019. évi felülvizsgálat

<sup>21</sup> Megállapította a 2019. évi felülvizsgálat

<sup>22</sup> Megállapította a 2019. évi felülvizsgálat

#### 4.1 A gyermekek helyzetének általános jellemzői

Az állandó népesség száma Toldon a 2016. évben 400 fő volt. Az összes népességhez számítva a 0-17 éves korúak száma 110 fő, arányát tekintve 27,5 %. A gyakorlatban ebből a korosztályból kerülnek ki a veszélyeztetett és védelembe vett kiskorú gyermekek.

A gyermekek védelméről és a gyámügyi igazgatásról szóló 1997. évi XXXI. törvényben (továbbiakban: Gyvt.) szabályozott gyermekvédelmi rendszerhez kapcsolódó feladatot látnak el a törvényben meghatározott alaptevékenység keretében az egészségügyi szolgáltatást nyújtók, így különösen a védőnői szolgálat, a háziorvos, a házi gyermekorvos, a személyes gondoskodást nyújtó szolgáltatók, így különösen a családsegítő szolgálat, a családsegítő központ, a köznevelési intézmények, a rendőrség, az ügyészség, a bíróság, a pártfogói felügyelői szolgálat, az áldozatsegítés és a kárenyhítés feladatait ellátó szervezetek, a menekülteket befogadó állomás, a menekültek átmeneti szállása, a társadalmi szervezetek, egyházak, alapítványok, a munkaügyi hatóság.

A felsorolt intézmények és személyek kötelesek

- jelzéssel élni a gyermek veszélyeztetettsége esetén a gyermekjóléti szolgálatnál;
- hatósági eljárást kezdeményezni a gyermek bántalmazása, illetve súlyos elhanyagolása vagy egyéb más súlyos veszélyeztető ok fennállása, továbbá a gyermek önmaga által előidézett súlyos veszélyeztető magatartása esetén.

Ilyen jelzéssel és kezdeményezéssel bármely állampolgár és a gyermekek érdekeit képviselő társadalmi szervezet is élhet.

A törvény által nevesített személyek, szolgáltatók, intézmények és hatóságok a gyermek családban történő nevelkedésének elősegítése, a veszélyeztetettség megelőzése és megszüntetése érdekében kötelesek egymással együttműködni és egymást kölcsönösen tájékoztatni.

A gyermekvédelmi törvény meghatározza a gyermekek védelmének rendszerét. A gyermekek védelme a gyermek családban történő nevelkedésének elősegítésére, veszélyeztetettségének megelőzésére és megszüntetésére, valamint a szülői vagy más hozzátartozói gondoskodásból kikerülő gyermek helyettesítő védelmének biztosítására irányuló tevékenység. A gyermekek védelmét pénzbeli, természetbeni és személyes gondoskodást nyújtó gyermekjóléti alapellátások, illetve gyermekvédelmi szakellátások, valamint hatósági intézkedések biztosítják. A gyermekvédelmi rendszer működtetése állami és önkormányzati feladat. Településünkön a gyermekvédelmi alapellátások kiépültek, a preventív gyermekvédelem minden gyermekekkel foglalkozó intézményben, szakmai programban jelen van.

Told Község Önkormányzata a gyermekvédelmi rendszer alábbi ellátásaival és intézkedéseivel tesz eleget a gyermekvédelmi törvényben foglalt ellátási kötelezettségeinek:

A gyermekvédelmi gondoskodás keretében nyújtott pénzübeli és természetbeni ellátások:

- a rendszeres gyermekvédelmi kedvezmény,
- a gyermekétkeztetés,
- a gyermektartásdíj megelőlegezése,
- az otthonteremtési támogatás,

A személyes gondoskodás keretébe tartozó gyermekjóléti alapellátások:

- a gyermekjóléti szolgáltatás,
- a gyermekek napközbeni ellátása,
- a gyermekek átmeneti gondozása,

Az alábbi gyermekvédelmi gondoskodás keretébe tartozó hatósági intézkedések 2013. január 01. napjától a járási gyámhivatal feladatkörébe tartoznak:

- védelembe vétel, iskoláztatási támogatás szüneteltetése
- ideiglenes hatályú elhelyezés
- átmeneti nevelésbe vétel

A gyermekvédelmi gondoskodás körébe tartozó intézkedések kiválasztásánál figyelembe kell venni a veszélyeztetettség jellegét, a gyermek személyiségét, a gyermek családi körülményeit, az intézkedés várható hatásait, a gyermeknek a törvényben meghatározott - saját családi környezetben történő - nevelkedéséhez fűződő jogát.

A veszélyeztetett gyermek definíciója alatt olyan - magatartás, mulasztás vagy körülmény következtében kialakult – állapotot értenek, amely a gyermek testi, értelmi, érzelmi vagy erkölcsi fejlődését gátolja vagy akadályozza. A gyermekvédelemben érintett szakemberek gyakran eltérően értelmezik a veszélyeztetettség fogalmát és a mértékét is.

Ha a szülő vagy törvényes képviselő az alapellátások önkéntes igénybevételével a gyermek veszélyeztetettségét megszüntetni nem tudja, vagy nem akarja, de segítséggel a gyermek fejlődése a családban biztosítható, a gyámhatóság a gyermeket védelembe veszi. A gyámhatóság - a gyermekjóléti szolgálat javaslatának figyelembevételével - védelembe veheti továbbá a szabálysértési hatóság értesítése alapján a szabálysértést elkövetett fiataikorút, a nyomozó hatóság nyomozást megtagadó határozata alapján a tizennegyedik életévét be nem töltött gyermeket, vagy a rendőrség, az ügyészség, illetve a bíróság jelzése alapján a bűncselekmény elkövetésével gyanúsított, vádolt fiataikorút. A védelembe vétellel egyidejűleg a gyermek gondozásának folyamatos segítése és ellátásának megszervezése, a szülői nevelés támogatása érdekében a gyámhatóság a gyermek részére a gyermekjóléti szolgálat családgondozóját rendeli ki. A családgondozó a védelembe vett gyermekre vonatkozóan egyéni gondozási

nevelési tervet készít, melyben megfogalmazásra kerülnek a családgondozó, a szülő és a gyermek azon feladatai, amelyek a gyermek veszélyeztetettségének megszüntetéséhez szükségesek. A kirendelt családgondozó szükség szerint, de legalább évente írásban tájékoztatja a gyámhatóságot a családgondozás eredményéről.

Toldon 2016. évben az érintett 18 év alatti korosztályba tartozó 110 gyermek közül 13 gyerek volt védelembe véve és 14 veszélyeztetett kiskorú gyerek volt a településen.

*24. számú táblázat - Védelembe vett és veszélyeztetett kiskorú gyermekek száma*

év	18 év alattiak száma a népességben	Védelembe vett kiskorú gyermekek száma december 31-én	Veszélyeztetett kiskorú gyermekek száma december 31-én
2008	112	16	22
2009	103	18	19
2010	101	19	25
2011	101	21	33
2012	107	26	26
2013	100	25	13
2014	98	20	24
2015	98	16	27
2016	110	13	14

Forrás: TeIR, KSH Tstar, helyi adat

A védelembe vett gyermekek száma 2016. évben összesen 13 gyermek volt, ami 8 családot érintett. A védelembe vételekre hiányzások, magatartási problémák, és családi problémák miatt került sor.

A védelembe vett kiskorú gyermekek gondozása a B.SZ.SZ.K feladatkörébe tartozik, a családsegítő az esetmenedzser által elkészített egyéni-gondozási tervben meghatározott feladatokkal vesz részt a gyermekek gondozásában, a veszélyeztettség okainak megszüntetésében.

Az ideiglenes hatályú elhelyezést megalapozó súlyos veszélyeztetettségnek minősül a gyermek olyan bántalmazása, elhanyagolása, amely életét közvetlen veszélynek teszi ki, vagy testi, értelmi, érzelmi vagy erkölcsi fejlődésében jelentős és helyrehozhatatlan károsodást okozhat. Az ideiglenes hatályú elhelyezéstől kezdődően a szülő gondozási, nevelési joga szünetel. Az ideiglenes hatályú elhelyezést az illetékes gyámhivatal az elrendelését követő 30 napon belül felülvizsgálja. 2016-ban 2 gyermek esetében döntött a gyámhivatal a családból történő kiemelésről.

2016-ban 5 család 13 gyermeke volt átmeneti nevelésben, közülük 6 gyermek nevelőszülőknél van elhelyezve.

A veszélyeztetett gyermekek száma a veszélyeztetettség fő oka szerint:

• nevelési probléma	3
• elhanyagolás	2
• elégtelen lakáskörülmények	3
• csavargás	1
• tankötelezettség mulasztása	3
• magatartászavar	2

Mindezekre tekintettel a környezet és a szakemberek fokozott odafigyelése, a jelzőrendszer azonnali, több lábon álló működésének szinten tartása, javítása elengedhetetlen.

2016. január 1. napjától a családsegítés a gyermekjóléti szolgáltatással integráltan, egy szervezeti és szakmai egységben működik. A településen a család és gyermekjóléti szolgálat feladatait a Biharkeresztesi Egyesített Szociális Intézmények látja el. **A településen az ellátást biztosító, Kossuth u. 30. szám alatti telephelyen az épület felújításra, korszerűsítésre szorulna a megfelelő feladatellátás biztosítása érdekében.**<sup>23</sup>

A Gyermekjóléti Szolgálat családgondozói személyes segítő, kölcsönös bizalmon alapuló kapcsolat kialakítására törekcsenek a szülőkkel és a gyermekekkel egyaránt a veszélyeztető körülmények elhárítása érdekében. Feladatuk a komplex családgondozás, melynek középpontjában a gyermek áll.

A családgondozók segítik a szülőket a gyermek gondozásában, ellátásában, a családban jelentkező működési zavarok megszüntetésében, illetve kezdeményezik és összehangolják a gyermekek és a szülők részére a szociális alapellátás keretében nyújtott személyes gondoskodást. A gondozott családok többségében hiányzik a pozitív minta. Ezekből a családokból kikerülő gyerekek kevés kivétellel nehezen illeszkednek be az iskolába, magatartásuk, teljesítményük messze elmarad az elvárhatótól. Ők azok, akik rendszeresen hiányoznak, ha pedig iskolába vannak, nem hagyják társaikat tanulni, rendbontóak, fegyelmezetlenek. Gyakran találkoznak olyan családokkal, ahol a gyermeknevelés kizárólag a gyermek fizikai szükségleteinek valamilyen, általában nagyon alacsony szintű kielégítésére korlátozódik. Nagyon sok gond van az iskolai hiányzásokkal, melyet a szülők még mindig nem kezelnek kellő határozottsággal, még a védelembe vétel után sem. A családdal közösen megfogalmazott feladatok gyakran nem, vagy csak részben teljesülnek. Az eleinte együttműködőnek látszó szülők, nem teljesítik azokat a célokat és nem követelik meg betartását gyermekeiktől sem, melyeket a gyermek érdekében fogalmaznak meg a családgondozók. Eredményeket csak együttműködő családokkal lehet elérni.

---

<sup>23</sup> Megállapította a 2019. évi felülvizsgálat



Rendszeres gyermekvédelmi kedvezményt a nyugdíjminimumhoz viszonyított egy főre eső havi jövedelem összege és a vagyoni helyzet függvényében állapítják meg, míg a kiegészítő illetve a rendkívüli gyermekvédelmi támogatásban akkor részesítheti a családot az önkormányzat, illetve az illetékes jegyző, amennyiben a gyermeket gondozó család időszakosan létfenntartási gondokkal küzd, vagy létfenntartást veszélyeztető rendkívüli élethelyzetbe került.

A rendszeres gyermekvédelmi kedvezmény célja a szociális alapon rászoruló kiskorúak, vagy közoktatási intézményben tanuló nagykorúak anyagi támogatása.

A rendszeres gyermekvédelmi kedvezményre való jogosultság megállapításának célja annak igazolása, hogy a gyermek szociális helyzete alapján jogosult

- ingyenes vagy kedvezményes intézményi gyermekétkeztetésnek és a szünidei gyermekétkeztetésnek,
- természetbeni támogatásnak (évente két alkalommal: augusztus és november hónapban, feltéve, hogy a kedvezményre való jogosultsága tárgyév augusztus 1-én, illetve november 1-én fennáll)
- más jogszabályban meghatározott egyéb kedvezményeknek

az igénybevételére.

25. számú táblázat - Rendszeres gyermekvédelmi kedvezményben részesítettek száma

év	Rendszeres gyermekvédelmi kedvezményben részesítettek évi átlagos száma
2008	100
2009	95
2010	143
2011	85
2012	84
2013	75
2014	75
2015	82
2016	83

Forrás: TeIR, KSH Tstar, Önkormányzati adatok

Told Község Önkormányzata 2016. évben az érintett 110 fős korosztályból 83 gyermek esetében állapított meg rendszeres gyermekvédelmi kedvezményre vonatkozó jogosultságot. A kérelmezőkre jellemző hogy a szülők többnyire alacsony jövedelműek, illetve csak egyiküknek van jövedelme. A rendszeres támogatás esetében elmondható, hogy a beérkezett kérelem elutasítására csak nagyon kevés esetben kerül sor, melynek oka minden esetben a család olyan anyagi, vagyoni helyzete, mely a támogatás megállapítását kizárja. A támogatási formák konkrét kérelmezését megelőző személyes elbeszélgetések alkalmával részletes

tájékoztatást kapnak a gyermeket nevelő családok a támogatások jogosultsági feltételeiről és így konkrét kérelem - amennyiben a kérelmező nem felel meg a feltételeknek - kevés esetben érkezik az Önkormányzathoz.

A gyermekétkeztetés normatív kedvezménye rendszeres gyermekvédelmi kedvezményben részesülő bölcsődés, óvodás, az 1-5. évfolyamon nappali rendszerű iskolai oktatásban részt vevő gyermek után az intézményi térítési díj 100%-a, az ezen csoportokba nem tartozó gyermek és tanuló után az intézményi térítési díj 50%-a. A kedvezményben részesülő gyermek jogosult továbbá évi kétszeri alkalommal pénzbeli támogatásra augusztus és november hónapban.

26. számú táblázat – Kedvezményes óvodai - iskolai juttatásokban részesülők száma, aránya

év	Ingyenes étkezésben résztvevők száma óvoda	Ingyenes étkezésben résztvevők száma iskola 1-8. évfolyam	50 százalékos mértékű kedvezményes étkezésre jogosultak száma 1-13. évfolyam	Ingyenes tankönyv-ellátásban részesülők száma	Óvodáztatási támogatásban részesülők száma	Nyári étkeztetésben részesülők száma
2008	14	25	13	39	0	45
2009	13	31	9	46	13	n.a.
2010	20	38	6	44	16	21
2011	13	37	7	44	9	37
2012	15	31	6	35	10	44
2013	13	n.a.	n.a.	n.a.	13	56
2014	13	37	4	n.a.	18	59
2015	16	34	4	n.a.	n.a.	56
2016	17	32	0	n.a.	n.a.	61
2017	18	31	0	n.a.	n.a.	71

Forrás: TelR, Önkormányzati adatok

2017. évben valamennyi óvodás és általános iskolás gyermek ingyenes étkezésben részesült.

A gyermek- és fiatalkorú személyek védelme érdekében a Berettyóújfalui Városi Rendőrkapitányságon és a Biharkeresztesi Rendőrőrsön is hatékony munka folyik. A bűnmegelőzési munkához tartozik, hogy bűncselekmény elkövetőjévé, vagy áldozatává vált gyermek vagy fiatalkorú személy esetén a szükséges gyermekvédelmi intézkedések megtételének érdekében a Közös Önkormányzati Hivatal jegyzőjével és a család- és gyermekjóléti szolgálattal a Rendőrség a kapcsolatot felveszi.

#### 4.2 Óvodáskorú gyermekek helyzete, esélyegyenlősége

Az óvoda a gyermek hároméves korától a tankötelezettség kezdetéig nevelő intézmény. Az óvodai nevelés a gyermek neveléséhez szükséges, a teljes óvodai életet magában foglaló foglalkozások keretében folyik. Az óvoda a gyermek hároméves korától ellátja - a gyermekek védelméről és a gyámügyi igazgatásról szóló törvényben meghatározottak szerint - a gyermek napközbeni ellátásával összefüggő feladatokat is.

Told Község Önkormányzata az **óvodai ellátást** a **Biharkeresztesi Szivárvány Óvoda és Bölcsőde tagóvodájaként** biztosítja. Az intézmény fenntartója az Óvodai Társulás.

**Az óvoda épülete felújításra szorul, állaga korszerűtlen, tetőcsere, bővítés lenne szükséges az óvodai ellátás színvonalának növelése, a gyerekek egészséges fejlődésének biztosítása érdekében. Amennyiben pályázati lehetőség nyílna rá, a tagintézmény felújítására, tárgyi feltételeinek bővítésére lenne szükség. Az épület bővítésével és felújításával, infrastrukturális fejlesztésével korszerű, a mai kor követelményeinek, igényeinek megfelelő óvodai ellátást biztosító intézménnyel rendelkezne az önkormányzat.<sup>24</sup>**

Az egyenlő esélyteremtés feltételeit az intézmény minden gyermek részére teljesíti. Az óvoda Pedagógiai Programjában kiemelt jelentőséggel bír a halmozottan hátrányos helyzetű gyermekek fejlesztése, felzárkóztatása.

Mindenkinek biztosítani tudja az óvodai férőhelyet, a fejlődésben lemaradottak és akadályozottak integrálódását, míg a lelkiismereti szabadsághoz való jog értelmében szülői kérésre biztosított a hitoktatás.

Az óvodás korú gyermekek napközbeni ellátását a Biharkeresztesi Szivárvány Óvoda Toldi Tagóvodája biztosítja. A Toldi tagóvoda 1 csoporttal működő 25 férőhelyes intézmény.

*27. számú táblázat - Óvodai nevelés adatai*

ÓVODAI ELLÁTOTSÁG		
Az óvoda telephelyeinek száma	1	
Hány településről járnak be a gyermekek	0	
Óvodai férőhelyek száma	25	
Óvodai csoportok száma	1	
Az óvoda nyitvatartási ideje (...h-tól ...h-ig):	7.30-16.00	
A nyári óvoda-bezárás időtartama: ()	4 hét	
Személyi feltételek	Fő	Hiányzó létszám
Óvodapedagógusok száma	1,6	0
Ebből diplomás óvodapedagógusok száma	1	0
Gyógypedagógusok létszáma	0	0
Dajka/gondozónő	1	0
Kisegítő személyzet	0	0

Forrás: TeIR, KSH Tstar, önkormányzati adatgyűjtés

<sup>24</sup> Megállapította a 2019. évi felülvizsgálat

28. számú táblázat - Óvodai nevelés adatai 3.

év	3-6 éves korú gyermekek száma	óvodai gyermekcsoportok száma	Óvodai férőhelyek száma (gyógypedagógiai neveléssel együtt)	Óvodai feladatellátási helyek száma (gyógypedagógiai neveléssel együtt)	Óvodába beírt gyermekek száma (gyógypedagógiai neveléssel együtt)	Óvodai gyermekcsoportok száma gyógypedagógiai nevelésben
2008	19	1	30	1	14	0
2009	17	1	25	1	15	0
2010	17	1	25	1	21	0
2011	15	1	25	1	16	0
2012	22	1	25	1	17	0
2013	22	1	25	1	17	0
2014	20	1	25	1	14	0
2015	21	1	25	1	15	0
2016	19	1	25	1	17	0
2017	24	1	25	1	18	0

Forrás: TeIR, KSH Tstar, Önkormányzati adatgyűjtés

A településen minden gyermek számára biztosított az óvodai ellátás, a férőhelyek száma nem 100%-ban kihasznált. A Toldi Tagóvodába beíratott gyerekek száma csökkenő tendenciát mutat. Az óvodában jelenleg 2 fő sajátos nevelési igényű gyereket látnak el, a központi óvodában dolgozó gyógypedagógus segítségével.

A férőhely kihasználtság mértéke 2017-ben 72 %-os volt az óvodában. Az egy óvodapedagógusra jutó gyermekek száma 11 fő.

A Biharkeresztesi Szivárvány Óvoda és Bölcsőde valamennyi óvodájában az egészséges életmódra nevelés kiemelt jelentőséggel bír. Az óvodai nevelés egyik alapvető feladata az óvodáskorú gyermekek testi és lelki szükségleteinek kielégítése. Olyan szemléletet kívánnak kialakítani, amely által a gyermekek, a családok, az óvodai dolgozó közösségek tagjai fontos emberi értéknek tekintik az egészség megőrzését, az egészséges életmód kialakítását.

Kirándulásokat, komplex mozgásfejlesztő rendezvényeket szerveznek, fontos szerepet kap tevékenységükben a séta, a szabad levegőn való tartózkodás. A Biharkeresztesi Szivárvány Óvoda toldi tagintézményében dolgozó óvodapedagógusok rendszeres testmozgáshoz szoktatják a gyerekeket, és azon fáradoznak, hogy kialakítsák bennük a sport, a testnevelés iránti igényt.

#### 4.3 Általános iskolások helyzete

2013. január 1. napjától az állam gondoskodik - az óvodai nevelés, a nemzetiséghez tartozók óvodai nevelése, a többi gyermekkel, tanulóval együtt nevelhető, oktatható sajátos nevelési igényű gyermekek óvodai nevelése kivételével - a köznevelési alapfeladatok ellátásáról.

A településen általános iskola nincs, így az általános iskolás korosztályú diákok Biharkeresztesen a Biharkeresztesi Bocskai István Általános Iskolában tanulnak, valamint szintén Biharkeresztesen, de az

egyházi fenntartású Gárdonyi Zoltán Református Általános Iskola és Alapfokú Művészetoktatási Intézmény tanulói. 2017-ben 35 általános iskolás gyerek volt. A gyerekek Volán busszal járnak át az iskolába, a tapasztalatok szerint ez semmilyen esélyegyenlőségi problémát nem okoz a településen.

29. számú táblázat - Általános iskolában tanuló száma

év	Általános iskola 1-4. évfolyamon tanulók száma (gyógypedagógiai oktatással együtt)	Általános iskola 5-8. évfolyamon tanulók száma (gyógypedagógiai oktatással együtt)	Általános iskolások száma	Napközis általános iskolai tanulók száma a nappali oktatásban (iskolaotthonos tanulókkal együtt)	
	Fő	Fő	fő	Fő	%
2010/2011	0	0	0	0	0
2011/2012	0	0	0	0	0
2012/2013	0	0	0	0	0
2013/2014	0	0	0	0	0
2014/2015	0	0	0	0	0
2015/2016	0	0	0	0	0
2016/2017	0	0	0	0	0

Forrás: helyi adat

30. számú táblázat - Általános iskolák adatai: osztályok, gyógypedagógiai osztályok, feladat-ellátási helyek

év	Az általános iskolai osztályok száma a gyógypedagógiai oktatásban (a nappali oktatásban)			Az általános iskolai osztályok száma (a gyógypedagógiai oktatással együtt)			Általános iskolai feladat-ellátási helyek száma (gyógypedagógiai oktatással együtt)
	1-4 évfolyamon	5-8 évfolyamon	összesen	1-4 évfolyamon	5-8 évfolyamon	összesen	Db
2010/2011	0	0	0	0	0	0	0
2011/2012	0	0	0	0	0	0	0
2012/2013	0	0	0	0	0	0	0
2013/2014	0	0	0	0	0	0	0
2014/2015	0	0	0	0	0	0	0
2015/2016	0	0	0	0	0	0	0
2016/2017	0	0	0	0	0	0	0

Forrás: TeIR, KSH Tstar

A településről a székhelyiskolába bejáró nyolcadik osztályos gyerekek között osztályt ismétlő diák nem volt a vizsgált időszakban, valamennyien sikeresen befejezték a 8. évfolyamot.

31. számú táblázat - A 8. évfolyamot eredményesen befejezettek a nappali oktatásban

év	8. évfolyamot eredményesen befejezettek száma / aránya a nappali rendszerű oktatásban
	Fő / %
2010/2011	0/0
2011/2012	0/0
2012/2013	0/0
2013/2014	0/0
2014/2015	0/0
2015/2016	0/0
2016/2017	0/0

Forrás: TelR, KSH Tstar Forrás: Önkormányzati és intézményfenntartói, tankerületi adatok

#### 4.4 Középiskolás diákok esélyegyenlősége

A településen középiskola nem működik.

#### 4.5 Szegregált, telepszerű lakókörnyezetben élő gyermekek helyzete, esélyegyenlősége

Toldon szegregált, telepszerű lakókörnyezetben élő gyermekek nincsenek.

#### 4.6 A hátrányos, illetve halmozottan hátrányos helyzetű, valamint fogyatékkal élő gyermekek szolgáltatásokhoz való hozzáférése

A hatályos szabályozás értelmében hátrányos helyzetű az a gyermek, tanuló, akinek rendszeres gyermekvédelmi kedvezményre való jogosultságát családi körülményei, szociális helyzete miatt megállapították. E csoporton belül halmozottan hátrányos helyzetű az a gyermek, tanuló, akinek törvényes felügyeletét ellátó szülője, óvodás gyermek esetén a gyermek három éves korában, tanuló esetén a tankötelezettség beállásának időpontjában legfeljebb az iskola nyolcadik évfolyamán folytatott tanulmányait fejezte be sikeresen.

A település gyermekvédelmi jelzőrendszerének szerves részét képezi az óvodán, iskolán és a pedagógiai szakszolgálaton kívül a **Védőnői Szolgálat** is. Az egészségházban működik a védőnői szolgálat, 1 fő védőnővel. A település Biharkeresztes I. védőnői körzettel alkot egységet, csatolt település formájában. A tanácsadások heti egy alkalommal keddi napokon vannak, amikor várandós gondozást, csecsemő és kisgyermek tanácsadást végez a védőnő, aki közelről ismeri az általa ellátott családokat, tevékenysége kiterjed az egész településre. A védőnői működés specifikuma, hogy munkája során a lakosság legszélesebb rétegeivel van kapcsolata. Családlátogatásai során várandós kismamák, gyermekes anyukák problémáinak megoldásában segít. Nagyon sokszor elég egy megerősítő beszélgetés ahhoz, hogy problémájukkal orvoshoz forduljanak.

32. számú táblázat – Védőnői álláshelyek száma

év	Betöltött védőnői álláshelyek száma	Egy védőnőre jutó gyermekek száma
2008	0	22
2009	0	20
2010	0	20
2011	0	19
2012	0	19
2013	0	19
2014	0	17
2015	0	25
2016	0	31

Forrás: TeIR, KSH Tstar, önkormányzati adatgyűjtés

A védőnői feladatellátás körébe 0-6 éves korosztályig folyik területi gondozás, Told településről az iskolások Biharkeresztesre járnak iskolába, ezért az iskoláskorúak ellátása az iskola-egészségügyi ellátás keretein belül az ottani előírások szerint történik. Az iskolai ellátást a területileg illetékes védőnők látják el.

A kisgyermek és iskoláskorú gyermekek számára kötelező szűrővizsgálatok védőnő, háziorvos, gyógytestnevelő és fejlesztő gyógypedagógus bevonásával rendszeresen megtörténik. A 0-2 éves korú gyermekek évenkénti vizsgálata védőnő, orvos bevonásával, az iskoláskorú gyermekek (2-4-6 évfolyam) kötelező szűrővizsgálata védőnő, orvos bevonásával, az iskolai gyógytestnevelésbe sorolás védőnő, orvos, gyógypedagógus bevonásával történik.

A házi gyermekorvosi teendőket is a háziorvos látja el, az önkormányzat házi gyermekorvosi praxist nem működtet.

33. számú táblázat – Gyermekorvosi ellátás jellemzői

év	Betöltetlen felnőtt háziorvosi praxis/ok száma	Háziorvos által ellátott személyek száma	Gyermekorvos által ellátott gyerekek száma	Felnőtt házi orvos által ellátott gyerekek száma	Házi gyermekorvosok száma
2008	0	n.a.	0	0	0
2009	0	n.a.	0	0	0
2010	0	n.a.	0	0	0
2011	0	n.a.	0	0	0
2012	0	n.a.	0	0	0
2013	0	n.a.	0	0	0
2014	0	n.a.	0	0	0
2015	0	n.a.	0	0	0
2016	0	n.a.	0	0	0

Forrás: TeIR, KSH Tstar, önkormányzati adatgyűjtés

A gyermekek napközbeni ellátásaként a családban élő gyermekek életkorának megfelelő nappali felügyeletét, gondozását, nevelését, foglalkoztatását és étkeztetését kell megszervezni azon gyermekek számára, akiknek szülei, nevelői, gondozói munkavégzésük, munkaerő-piaci részvételt elősegítő programban, képzésben való részvételük, betegségük vagy egyéb ok miatt napközbeni ellátásukról nem tudnak gondoskodni. A napközbeni ellátás keretében biztosított szolgáltatások időtartama lehetőleg a szülő munkarendjéhez igazodik.

A gyermekek napközbeni ellátását különösen az olyan gyermek számára kell biztosítani, akinek fejlődése érdekében állandó napközbeni ellátásra van szüksége, akit egyedülálló vagy időskorú személy nevel, vagy akivel együtt a családban három vagy több gyermeket nevelnek, kivéve azt, akire nézve eltartója gyermekgondozási díjban részesül, vagy akinek a szülője, gondozója szociális helyzete miatt az ellátásról nem tud gondoskodni.

34. számú táblázat - Bölcsődék és bölcsődébe beíratott gyermekek száma

év	Önkormányzati bölcsődék száma	Bölcsődébe beírt gyermekek száma	Szociális szempontból felvett gyerekek száma (munkanélküli szülő, veszélyeztetett gyermek, nappali tagozaton tanuló szülő)	Működő összes bölcsődei férőhelyek száma
2008	0	0	0	0
2009	0	0	0	0
2010	0	0	0	0
2011	0	0	0	0
2012	0	0	0	0
2016	0	0	0	0
2014	0	0	0	0
2015	0	0	0	0
2016	0	0	0	0

Forrás: TelR, KSH Tstar, helyi adatgyűjtés

35. számú táblázat - Családi napköziben engedélyezett férőhelyek száma

év	Családi napköziben engedélyezett férőhelyek száma (december 31-én)
2008	0
2009	0
2010	0
2011	0
2012	0
2013	0
2014	0
2015	0
2016	0

Forrás: TelR, KSH Tstar, Intézményi adatok



Toldon a bölcsődei ellátás, valamint családi napköziben történő ellátás nem biztosított, a **gyermekek napközbeni ellátását** az önkormányzat a nemzeti köznevelésről szóló 2011. évi CXCV. törvény hatálya alá tartozó óvodában és a Biharkeresztesi Egyesített Szociális Intézmények keretében biztosítja.

Toldon a társulás keretében működő **család- és gyermekjóléti szolgálat** feladata olyan észlelő- és jelzőrendszer működtetése, amely lehetővé teszi a gyermekeket veszélyeztető okok feltárását. A munkatársak célja, hogy minél több, gyermekeket érintő problémát derítsenek fel településünkön, igénybe véve a lakosság, civil szervezetek, egyesületek segítségét is. Figyelemmel kísérik a településen élő gyermekek életkörülményeit és szociális helyzetét, a gyermekjóléti és egyéb szociális ellátások iránti szükségleteit, gyermekvédelmi vagy egyéb hatósági beavatkozást igénylő helyzetét.

A gyermekek veszélyeztetettségének okai sajnos változatlanok. A település gazdasági-, demográfiai- és szociális helyzetéből adódóan a problémák egyre gyakoribbá válnak. A szakmai munka természetesen csak akkor vezet eredményre, ha a kliens együttműködő, és képes aktívan részt venni a probléma megoldásában. A család és gyermekjóléti szolgálat kliense elsősorban a gyermek; az ő jogait, érdekeit kell szem előtt tartani.

A család és gyermekjóléti Szolgálat közreműködik a védelembe vételi eljárás során. A családgondozó javaslatot tehet ezen hatósági intézkedés elrendelésére. Az elrendelést, illetve a védelembe vétel fenntartását követően a családgondozó egyéni gondozási-nevelési tervet készít a szülővel és a gyermekkel közösen, mely tartalmazza a szülő, a gyermek, a családgondozó feladatait, melyek a kívánt cél eléréséhez szükségesek. A védelembe vétel elrendelésére szülői elhanyagolás, szenvedélybetegség (alkoholproblémák), többszöri igazolatlan mulasztás, szabálysértési ügyek, lopások, életvezetési-, higiénés problémák, együttműködés hiánya alapellátás keretein belül, csavargás, iskolai magatartásproblémák, öngyilkossági kísérlet, családon belüli konfliktusok miatt kerül sor.

Azonban, ha bizonyos esetekben a szülő nem képes, vagy nem akar aktívan tenni az esetkezelés során feltárt hiányosságok és problémák (anyagi, megélhetési, lakhatással összefüggő; szülő vagy a család életvitele; családon belüli bántalmazás /fizikai, lelki, szexuális/, gyermeknevelési, családi konfliktusok) felszámolásáért, eredményezheti a gyermek családból való kiemelését. A gondozási tevékenység a családdal ebben az esetben sem szűnik meg, mert a cél a gyermek családba való visszagondozása; addig is segítenek a gyermek és a szülő kapcsolatának fenntartásában.

A család- és gyermekjóléti szolgálat jelzőrendszere jól működik. Az oktatási-nevelési intézmények tagjai időben jeleznek, kapcsolattartásuk folyamatos a hathatós segítségnyújtás érdekében. Az esetek többségében magatartás és teljesítményzavarról valamint iskolai hiányzásról érkezett írásbeli feljegyzés az általános iskola és a környék középiskolái részéről. A jelzés beérkezése után felveszik a kapcsolatot a diákkal és a szülőkkel családlátogatás formájában. Az esetek többségében a középiskolás diák iskolai hiányzásairól a

szülőnek nincs tudomása. A család szocio-kulturális háttere meghatározza az ilyen esetekben végzett munka eredményességét. 2017. évben a jelzőrendszer más tagjaitól is érkeztek jelzések megkönnyítve ezzel az információáramlást.

A jelzőrendszer tagjai 2016. évben 30 esetben jeleztek a gyermekjóléti szolgálat felé.

**A jelzőrendszer által küldött jelzések száma:** (halmozott adat)

• - Egészségügyi szolgáltató	4
ebből védőnői jelzés	3
• Állampolgár	5
• Átmeneti gondozást biztosítók	1
• Közoktatási intézmény:	10
• Rendőrség	1
• Egyesület, alapítvány	2

A Gyvt 39.§ (2) d) pontja szerint a gyermekjóléti szolgáltatás feladata a **szabadidős programok** szervezése. A Szolgálat egész évben a településen elismert és népszerű programokkal tesz törvényi kötelezettségének maximálisan eleget. A vakáció kezdetétől folyamatosan programokat biztosítanak az érdeklődő gyermekek részére. Céljuk lehetőséget biztosítani a gyerekeknek közösséggé szerveződni, egymás másságát elfogadni, tolerálni, csapatban együttműködni, összetartani. A programok megvalósításába sikeresen bevonják a helyi civil szférát. Nyári játszóház megrendezésére kerül sor a gyermekek számára változatos programokkal (biciklitúrák, számháború, homokvárépítő verseny, bográcsfőzés stb.).

A gyermekek egészséges fejlődésének alapfeltétele az egészséges étkezés. A mélyszegénységben élő gyermekek közül otthon sokan nem jutnak megfelelő mennyiségű egészséges táplálékhoz. Ezért nagy jelentőségű az önkormányzat által szervezett intézményekben történő közétkeztetés. A gyermekek étkeztetését Toldi Község Önkormányzata a közoktatásról szóló 1993. évi LXXIX. törvény hatálya alá tartozó tagóvodában biztosítja. 2011-ig az önkormányzat fenntartásában működő konyhával oldotta meg a **közétkeztetést**, 2012-től az önkormányzat a Sörpark Kft. közreműködésével biztosítja az ellátást az óvodai és a szociális étkeztetést igénylők számára. A közétkeztetés megfelel az érintett korosztály egészséges étrendjére vonatkozó elvárásoknak. Az óvodás gyermekek ebédeltetésének feltételei adottak.

A rendszeres gyermekvédelmi kedvezményben részesülő óvodás gyermekek térítésmentesen étkeznek. A Toldi Tagóvodában mind a 18 fő térítésmentesen étkezik.

Valamennyi szociálisan rászoruló és normatív támogatásra jogosult gyermekétkeztési lehetősége biztosított a településen. 2017. évben a Nyári gyermek-étkeztetés keretében összesen 71 gyermek számára biztosították a napi egyszeri meleg étkeztetést.

A gyermekek **egészségügyi szűrése** biztosított, részben a védőnői hálózaton keresztül, részben intézményhálózaton keresztül. A tagóvodában zajló szűrőprogramok rendszeresek, amelyeket korrekt tanácsadás egészít ki. A közoktatási intézményekben a tanórán kívüli tevékenységek jelentős része az egészség megőrzését, a betegségek megelőzését célozza.

#### **4.7 A kiemelt figyelmet igénylő gyermekek/tanulók, valamint fogyatékossgal élő gyerekek közoktatási lehetőségei és esélyegyenlősége**

Horizontálisan érvényesítendő szempont a közoktatás-fejlesztésben az esélyegyenlőség és az egyenlő hozzáférés biztosításának elve. Az esélyegyenlőség érvényesítése érdekében különös figyelmet kell fordítani minden infrastrukturális és szakmai fejlesztés támogatása esetén a halmozottan hátrányos helyzetű tanulók és a sajátos nevelési igényű tanulók oktatási helyzetére a beruházásban, fejlesztésben. Kiemelten fontos az érintett intézmények oktatásszervezési gyakorlatának áttekintésével, illetve az intézmények tanulói összetételének összehasonlításával annak vizsgálata, hogy érvényesül-e a településen a diszkriminációmentesség, szegregációmentesség, és a halmozottan hátrányos helyzetű tanulók oktatási és társadalmi integrációjának támogatása.

A 2011. évi CXCV. tv. a nemzeti köznevelésről határozza meg a kiemelt figyelmet igénylő gyermekek/tanulók körét. A 4. § 13. pont alapján kiemelt figyelmet igénylő gyermek, tanuló:

- a) különleges bánásmódot igénylő gyermek, tanuló:
  - aa) sajátos nevelési igényű gyermek, tanuló,
  - ab) beilleszkedési, tanulási, magatartási nehézséggel küzdő gyermek, tanuló,
  - ac) kiemelten tehetséges gyermek, tanuló,
- b) a gyermekek védelméről és a gyámügyi igazgatásról szóló törvény szerint hátrányos és halmozottan hátrányos helyzetű gyermek, tanuló.

Az Önkormányzat fontos céljának tekinti, hogy csökkentse a gyermekek és családjaik nélkülözését, javítsa a gyermekek fejlődési esélyeit. Ez minden gyermekre kiterjed, de azokra a gyermekekre kell hangsúlyt helyezni, akiknek érdekei a legjobban sérülnek.

A halmozottan hátrányos helyzetű gyerekek esélyegyenlősége előmozdításának elengedhetetlen feltétele az egyenlő hozzáférés biztosításán túl olyan támogató lépések, szolgáltatások tervezése és megvalósítása, amelyek csökkentik meglévő hátrányaikat, javítják iskolai sikerességüket.

Jelenleg a tagóvodába 7 hátrányos helyzetű (HH) és 11 halmozottan hátrányos helyzetű (HHH) gyermek van, a településen élő 35 általános iskolai tanuló közül 21 tanuló hátrányos helyzetű, 12 tanuló halmozottan hátrányos helyzetű.

Az óvoda és az iskola bevezette az IPR-t, mely a HHH-s gyermekek felzárkóztatására és kompetenciáinak a fejlesztésére fókuszál. Az általános iskolában egyaránt tanulhat különleges bánásmódot igénylő gyermek,

sajátos nevelési igényű gyermek, beilleszkedési, tanulási nehézséggel küzdő gyermek éppúgy, mint a kiemelten tehetséges gyermek. Az óvodában bevezetésre került a kompetencia alapú nevelés. Felvállalják a hátrányos és halmozottan hátrányos helyzetű gyermekek óvodai fejlesztését, integrációs nevelését. Emellett megvalósítják az SNI-integrációt is, a gyerekek fejlesztése a szakértői és rehabilitációs bizottság által kiadott szakvélemény alapján történik. Az óvodába járó gyerekek között jelenleg 2 sajátos nevelési igényű gyerek van.

A sajátos nevelési igényű (SNI) tanulók, gyermekek oktatását szintén minden köznevelési intézmény vállalja.

Mindkét biharkeresztesi általános iskolában egyaránt tanulhat különleges bánásmódot igénylő gyermek, sajátos nevelési igényű gyermek, beilleszkedési, tanulási nehézséggel küzdő gyermek éppúgy, mint a kiemelten tehetséges gyermek. Az óvodai nevelésben, iskolai oktatásban nem tapasztalható sem hátrányos megkülönböztetés, sem szegregáció Toldon a tagóvodában és a Biharkeresztesi két általános iskolában is teljes mértékben integrált nevelés, oktatás folyik.

A sajátos nevelési igényű (SNI) tanulók, gyermekek oktatását szintén minden köznevelési intézmény vállalja.

Toldról a biharkeresztesi iskolákba bejáró gyerekek között, valamint az óvodába járó gyerekek között jelenleg sajátos nevelési igényű gyerek nincs.

#### 4.8 Következtetések: problémák beazonosítása, fejlesztési lehetőségek meghatározása.

Célcsoport	Következtetések		
	Beazonosított problémák	Fejlesztési lehetőségek meghatározása	Kapcsolódó intézkedés címe
A gyermekek helyzete	<i>nincs a településen a gyerekek számára játszótér</i>	<i>szabadidő hasznos, biztonságos eltöltésére EU-s normáknak megfelelő, állandóan látogatható játszótér kialakítása</i>	<i>Játszótér kialakítása</i>
	<i>a nyári szünetben a gyerekek napközbeni felügyelete sok esetben nem megoldott</i>	<i>az önkormányzat a településen élő fiatal önkéntes középiskolások, és közmunkások bevonásával nyári napközit szervez</i>	<i>Nyári tábor szervezése</i>
	<b>a gyermekétkeztetés szolgáltató igénybevételével</b>	<b>a jelenlegi melegítőkonyha felújítása, főzőkonyhává történő átalakítása,</b>	<b>Gyermekétkeztetés biztosítása helyi konyháról<sup>27</sup></b>

	biztosított, mivel az önkormányzat nem rendelkezik az étkeztetés biztosítására alkalmas főzőkonyhával, a jelenlegi konyha felújításra szorul, akadálymentesítése nem megoldott, eszközei elavultak <sup>25</sup>	akadálymentesítése, szükséges eszközök beszerzése <sup>26</sup>	
	az óvoda épületének állaga leromlott, korszerűtlen, tetőcsere és bővítés szükséges <sup>28</sup>	pályázat benyújtása az intézmény felújítására, eszközök beszerzésére, az óvodai ellátás színvonalának javítása, a gyerekek egészséges fejlődésének biztosítása <sup>29</sup>	Az óvoda épületének felújítása <sup>30</sup>

<sup>27</sup> Megállapította a 2019. évi felülvizsgálat

<sup>25</sup> Megállapította a 2019. évi felülvizsgálat

<sup>26</sup> Megállapította a 2019. évi felülvizsgálat

<sup>28</sup> Megállapította a 2019. évi felülvizsgálat

<sup>29</sup> Megállapította a 2019. évi felülvizsgálat

<sup>30</sup> Megállapította a 2019. évi felülvizsgálat

## 5. A nők helyzete, esélyegyenlősége

Jogi alapvetések a nők esélyegyenlőségéhez:

- Az Alaptörvény XV. cikke rögzíti, hogy a nők és férfiak egyenjogúak, vagyis mind a nőket, mind a férfiakat azonos jogok kell, hogy megillessék minden polgári, politikai, gazdasági, szociális, kulturális jog tekintetében.
- a Tanács 76/207/EGK irányelve a nőkkel és a férfiakkal való egyenlő bánásmód elvének a munkavállalás, a szakképzés és az előmenetel lehetőségei, valamint a munkafeltételek terén történő végrehajtásáról és az azt módosító 2002/73/EK irányelv,
- a Tanács 79/7/EGK irányelve a férfiakkal és a nőkkel való egyenlő bánásmód elvének a szociális biztonság területén történő fokozatos megvalósításáról,
- a Tanács 86/378/EGK irányelve a férfiakkal és a nőkkel való egyenlő bánásmód elvének a foglalkoztatási szociális biztonsági rendszerekben történő megvalósításáról.

A nemek szerinti összetétele a megyei és országos mutatóitól kis mértékben eltérnek Told mutatói. A 2016. évi adatok alapján a nők aránya alacsonyabb, mint a férfiaké, 48%. A 14 év alatti lakosság esetében a nők aránya magasabb, 15-17, 15-59, valamint az 59-64 év közötti lakosok közt a férfiak aránya a magasabb. A 64 év felettiekénél azonban szignifikáns a változás, a nők aránya jóval magasabb lesz a település közösségében, ami a nők részéről a társadalom egészében várható magasabb átlagéletkor miatt tapasztalható.

### 5.1 A nők gazdasági szerepe és esélyegyenlősége

A nemek közötti hátrányos megkülönböztetést több jogszabály is tiltja, ezek között is kiemelt szerepet foglal el az Alaptörvény és a Munka Törvénykönyve. Ugyanakkor a nők és férfiak között a társadalmi élet minden területére kiterjedő egyenlőtlenség természetének, okainak feltárását nem írja elő jogszabály. A nők között is kiemelten hátrányos helyzetben vannak

- a 45 év feletti nők a változó képzettségi követelmények,
- a pályakezdők a szakmai tapasztalat hiánya,
- a gyesen lévő, illetve a kisgyermekes anyukák a munkából való kiesés miatt.

A település 2016. évi összlakosságának 48 %-a (193 fő) nő. A női lakosok 28%-a (113 fő) 18-64 éves aktív korú. A nyilvántartott álláskereső nők aránya a 15-64 év közötti lakossághoz viszonyítva 9,2 % (11 fő), a nyugdíjas korú nők száma 24 fő. A veszélyeztetett korcsoportba tartozó nők foglalkoztatása különös figyelmet és támogatást igényel. Az anyagi kiszolgáltatottságukat fokozza, hogy sokan nem tudják felmutatni a nyugdíjjogosultsághoz szükséges ledolgozott munkaidőt.

36. számú táblázat - Foglalkoztatás és munkanélküliség a nők körében

év	Munkavállalási korúak száma		Foglalkoztatottak		Munkanélküliek	
	férfiak	nők	férfiak	nők	férfiak	nők
2008	136	93	n.a.	n.a.	57	25
2009	138	95	n.a.	n.a.	64	26
2010	134	99	n.a.	n.a.	43	19
2011	136	101	n.a.	n.a.	60	29
2012	140	106	n.a.	n.a.	46	34
2013	101	135	n.a.	n.a.	38	20
2014	110	138	n.a.	n.a.	34	15
2015	105	110	n.a.	n.a.	21	9
2016	139	113	n.a.	n.a.	12	11

Forrás: TelR és helyi adatgyűjtés

A nők gazdasági szerepére azért is tekintettel kell lenni, mert az egyszülős családok jelentős részében a nők a családfenntartók. Abban az esetben, ha a nők álláskereső, a család helyzete is megrendülhet, a család segítségre szorul.

A nők bérezésével kapcsolatos információink nincsenek, de az Önkormányzat, mint munkáltató eleget tesz az egyenlő munkáért egyenlő bér követelményének.

## 5.2 A munkaerő-piaci és családi feladatok összeegyeztetését segítő

A nők munkaerő-piaci esélyeit és az ideális családtervezést is pozitívan befolyásolja, ha a gyermekek napközbeni ellátása biztosított a településen. A településen bölcsődei ellátás nincs, viszont az óvodai férőhelyek száma biztosított. A napközi otthonos óvoda férőhelyeinek száma 25. Az óvodába beíratott gyermekek száma 2017-ben 18 fő. Minden harmadik életévét betöltött gyermek számára biztosított az elhelyezés és még van üres férőhely is. Az iskolában is biztosított a gyerekek délutánig tartó felügyelete az iskolaotthonban. A nők elhelyezkedése szempontjából fontos tényező, hogy a gyermekek napközbeni ellátása megoldott legyen.

A településen nincs olyan kezdeményezés, ami a családbarát munkahelyek kialakítását, a nők alternatív foglalkoztatását segítő, a családi kötelezettségeknek való megfelelést segítő vállalkozásokat elismerné, ösztönözné.

## 5.3 Családtervezés, anya- és gyermekgondozás területe

A családtervezés, anya- és gyermekgondozás a védőnői hálózat szakmai munkájában jelenik meg. Ennek során a szociálisan nehéz helyzetben élő várandós anyára és gyermekekre fokozott figyelmet fordítanak. A

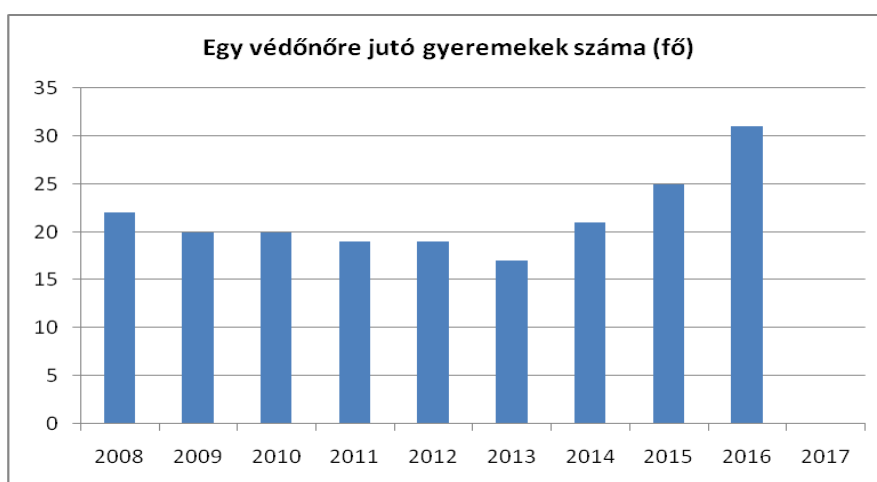
leendő szülők számára a gyermekgondozással kapcsolatos ismeretek átadását már várandós korban kezdik meg: tanfolyamok, beszélgetések, családlátogatások formájában. Segítséget nyújtanak a családi-, szociális juttatások megismerésében és a hozzá tartozó nyomtatványok kitöltésében.

A család- és nővédelmi gondozás célja, hogy a gyermekvállalás optimális biológiai és pszichés körülményeit elősegítse a fogamzás előtti gondozás és a genetikai tanácsadás, valamint a termékenységi ciklus alatti gondozás alapján (a várandós anya gondozása, a magzat születés előtti gondozása, a gyermekágyas és szoptató anya gondozása). A településen dolgozó védőnő segítik ezt a fajta gondozást. A védőnői szolgálat nemcsak a kisgyermek egészségi állapotának felügyeletét végzi, hanem feladata a kismama (gyakorlati és lelki) segítése, hogy ezzel támogassa a felügyelete alá tartozó gyermek megfelelő testi és mentális fejlődésének biztosítását. A védőnő kapcsolatban áll a családdal, a kisgyermekellátó intézményekkel és a háziorvossal is, így adott településen árnyalt képpel rendelkezik a családok gyermekellátási és nevelési helyzetéről. Szakemberként hatékony segítséget képes nyújtani a családoknak, ez pedig szorosan összefügg a hozzá tartozó gyermekek számától.

37. számú táblázat - Családtervezés, anya- és gyermekgondozás területe

	Védőnők száma	0-3 év közötti gyermekek száma	Átlagos gyermekszám védőnőnként
2008	1	22	22
2009	1	20	20
2010	1	20	20
2011	1	19	19
2012	1	19	19
2013	1	17	17
2014	1	21	21
2015	1	25	25
2016	1	31	31

Forrás: TeIR és helyi adatgyűjtés



Családtervezéssel kapcsolatban a gyermekek felvilágosítására alapvetően az iskolában kerül sor.



#### **5.4 A nőket érő erőszak, családon belüli erőszak**

Jellemzően az erőszak jó része a családban marad, hiszen a nőket, illetve a családokat érő erőszakos cselekedetek nagy része ma még felderítetlen. A gyermekvédelmi, szociális szolgáltatások, a védőnői hálózat, a rendőri tevékenység eredményeként, a jelzőrendszerek alapján egyre több esetre derülhet fény, egyre többen tudják, hogy problémáikkal hova fordulhatnak segítségért.

Nőkkel kapcsolatos erőszakos cselekedetről, családon belüli erőszakról az önkormányzatnak nincs tudomása. Nagyon nehéz sok esetben feltárni az ilyen jellegű problémákat, akár család, akár párkapcsolat esetében. Épp a nők azok, akik a lehető legtovább próbálnak úgy tenni, mintha mi sem történne, ezzel nehezítve a probléma megoldását.

#### **5.5 Krízishelyzetben igénybe vehető szolgáltatások**

Az otthontalanná vált szülő kérelmére családok átmeneti otthonában együttesen helyezhető el a gyermek és szülője, ha az elhelyezés hiányában lakhatásuk nem lenne biztosított, és emiatt el kellene választani a gyermeket a szülőjétől. A település önállóan ilyen szolgáltatást nem nyújt, szükség esetén az itt élők a Megyei Intézményfenntartó Központ által működtetett intézményeket veheti igénybe.

#### **5.6 A nők szerepe a helyi közéletben**

A nők a helyi közéletben, a település közösségi programjainak szervezésében aktívan részt vesznek. Az 5 fős képviselő-testületben jelenleg nincs nő.

#### **5.7 A nőket helyi szinten fokozottan érintő társadalmi problémák és felszámolásukra irányuló kezdeményezések**

A nőket helyi szinten érintő társadalmi problémák felszámolására indított kezdeményezések a településen nincsenek, mivel nem érzékelhetők a nőket érő hátrányos megkülönböztetés, így annak felszámolására sem jött létre kezdeményezés.

## 5.8 Következtetések: problémák beazonosítása, fejlesztési lehetőségek meghatározása

Célcsoport	Következtetések		
	Beazonosított problémák	Fejlesztési lehetőségek meghatározása	Kapcsolódó intézkedés címe
Nők helyzete	<i>a nők az egészségügyi szűrővizsgálatokon alacsony számban vesznek részt</i>	<i>a szervezett szűrés célja minden kora miatt veszélyeztetett nő hozzá juthasson az ellenőrzés lehetőségéhez, személyre szóló értesítéssel és információ átadással népszerűsíteni a szűrőprogramokat</i>	<i>A népegészségügyi célú szűrőprogramokon való részvétel</i>
	<i>nagyarányú munkanélküliség, magas a tartós munkanélküliek között a nők aránya</i>	<i>közfoglalkoztatás szervezése tartós munkanélküli nők számára</i>	<i>Nők, elsősorban a tartós munkanélküli nők közfoglalkoztatásba történő fokozott bevonása</i>

## 6. Az idősök helyzete, esélyegyenlősége

A magyar társadalom előregedő társadalom. Az előregedés kihívásaira adott válaszok az „aktív öregedés” ezért nálunk is egyre inkább a figyelem középpontjába kerül. Az aktív és méltó időskor érdekében szükséges az idős emberek aktív és széleskörű részvételének elősegítése, ennek érdekében idősbarát fizikai és társadalmi környezet megteremtése, és a közszolgáltatásokhoz való hozzáférés bővítése.

A társadalombiztosítási nyugellátásról szóló 1997. évi LXXI. törvény értelmében járó

- saját jogú nyugellátás
  - öregségi nyugdíj
- hozzátartozói nyugellátás
  - özvegyi nyugdíj
  - árvaellátás

- szülői nyugdíj
- baleseti hozzátartozói nyugellátások
- özvegyi járadék

### 6.1 Az időskorú népesség főbb jellemzői

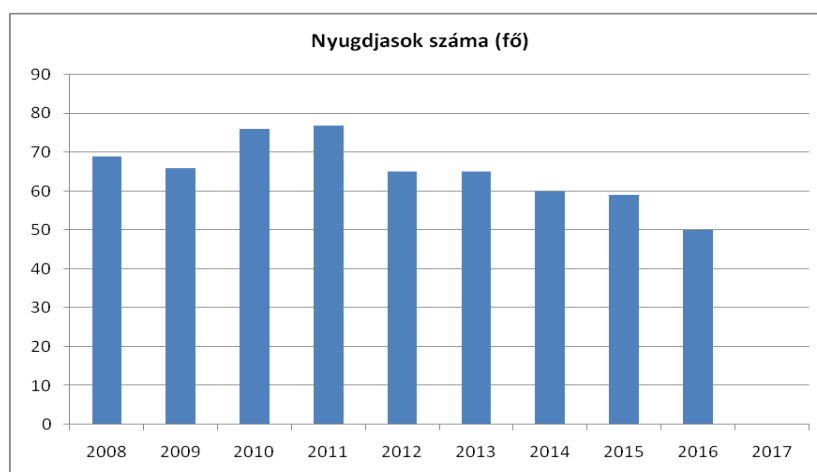
A településen a 2016. évi népességi statisztikai adatok alapján, a 64 éven felüliek száma 38 fő. Ebből a nők száma 24 fő, a férfiak száma 14 fő, a magyarországi helyzethez hasonlóan több az idős korosztályból a nő, mint a férfi. A községben a 64 év felettiek aránya az összlakosság közel 9,5 %-a.

A nyugdíjasok között igen magas az egyszemélyes háztartások száma, mely háztartások nagyobb részét özvegy nők alkotják. A nyugdíjasok között igen magas az egyszemélyes háztartások száma, mely háztartások nagyobb részét özvegy nők alkotják.

38. számú táblázat – Nyugdíjban, nyugdíjszerű ellátásban részesülők száma nemek szerint

év	Nyugdíjban, ellátásban, járadékban és egyéb járandóságban részesülő férfiak száma	Nyugdíjban, ellátásban, járadékban és egyéb járandóságban részesülő nők száma	Összes nyugdíjas
2008	26	43	69
2009	26	40	66
2010	29	47	76
2011	30	47	77
2012	26	39	65
2013	26	39	65
2014	26	34	60
2015	25	34	59
2016	23	27	50

Forrás: TeIR, KSH Tstar



## 6.2 Idősek munkaerő-piaci helyzete

Az idős korosztály (jellemzően az 55 év feletti) foglalkoztatási mutatói a településen nagyon alacsonyak. Annak a személynek, aki ebben a korban munkanélkülivé válik, az elhelyezkedési esélye alacsony. A településen a regisztrált munkanélküliek száma 2017. évben 24 fő, ebből 8 fő 51 év feletti.

39. számú táblázat - Hátrányos megkülönböztetés a foglalkoztatás terén

Év	Regisztrált munkanélküliek száma	55 év feletti regisztrált munkanélküliek száma		Tartós munkanélküliek száma	55 év feletti tartós munkanélküliek száma	
	Fő	Fő	%	Fő	Fő	%
2013	58	6	10%	27	n.a.	#ÉRTÉK!
2014	48	6	13%	13	n.a.	#ÉRTÉK!
2015	30	5	17%	13	n.a.	#ÉRTÉK!
2016	24	4	17%	9	n.a.	#ÉRTÉK!
2017	n.a.	n.a.	#ÉRTÉK!	n.a.	n.a.	#ÉRTÉK!

Forrás: Helyi adatgyűjtés, TeIR

A községben élő nyugdíjasok további foglalkoztatásáról nincsenek adataink. A településen élő idős emberek helyben, a ház körüli mezőgazdasági termelésből önmaguk és szűkebb családjuk számára zöldséget termesztnek, kisállatokat tenyésztnek, többen feltételezhetően közülük kerülnek ki az őstermelők, de vannak olyan idősök, akik egyéni gazdasági vállalkozásukat továbbviszik, így biztosítva az aktív időskort.

Az idősök nyugdíjai alacsonyak, különösen a volt mezőgazdasági dolgozóké. Az idősök, nyugdíjasok jövedelmi helyzetére tekintettel az egészségesek szívesen végeznének jövedelemkiegészítő tevékenységet. Erre esély a munkaerő-piacon nincs, kivétel, ha speciális tudással rendelkeznek.

## 6.3 A közszolgáltatásokhoz, közösségi közlekedéshez, információhoz és a közösségi élet gyakorlásához való hozzáférés

Az, hogy az idősök hogyan élik meg az évek múlását, az egyedüllétet, nagymértékben függ a társadalom nyújtotta életkörülményektől, az idősökkel szemben tanúsított társadalmi magatartástól. A család fiatalabb tagjai gyakran kevés időt szánnak a velük való törődésre, gyakran távol élnek idősebb családtagjaiktól, illetve a megélhetési gondok miatt több mint 8 órát dolgoznak. A fentiek miatt megnőtt a személyes gondoskodást nyújtó szociális ellátások iránti igény.

Az önkormányzat kötelező feladataként biztosítja a rászoruló, településen élő idősök számára a szociális alapszolgáltatásokat, továbbá a nem kötelező alapszolgáltatásokhoz való hozzájutást. Az önkormányzat társulási formában, a Szociális és Gyermekjóléti Társulást keretében látja el feladatát, kivéve a falugondnoki szolgáltatást, amit önállóan biztosít. Az önkormányzat szociális rendelete, valamint a Társulási Megállapodásban foglaltak szerint az idősök számára biztosított a

- szociális étkeztetés
- házi segítségnyújtás
- falugondnoki szolgáltatás

A településen élők számára a nappali ellátás nem biztosított, nappali ellátó intézmény nem működik a településen, viszont az egészségi állapotuk, vagy idős koruk miatt szociális vagy mentális támogatásra szorulóknak szívesen veszik az önkormányzat megkeresését és veszik igénybe a szolgáltatásokat saját otthonukban.

40. számú táblázat - 64 évnél idősebb népesség és nappali ellátásban részesülő időskorúak száma

év	65 év feletti lakosság száma	nappali ellátásban részesülő időskorúak száma	
	fő	fő	%
2008	38	0	0%
2009	37	0	0%
2010	33	0	0%
2011	32	0	0%
2012	37	0	0%
2013	38	0	0%
2014	38	0	0%
2015	40	0	0%
2016	38	0	0%

Forrás: TelR, KSH Tstar

Az egészségügyi szakellátást helyben nem tudják igénybe venni a lakosok, a legközelebbi szakrendelő Berettyóújfaluban van. Aki betegsége folytán, vagy mozgásában korlátozott, annak lehetősége van a falugondnoki szolgálat gépjárművét igényelni erre a célra.

Az idősek ellátását segíti az **időskorúak járadéka**, mely a megélhetést biztosító jövedelemmel nem rendelkező időskorú személyek részére nyújtott támogatás. A járási hivatal időskorúak járadékában részesíti azt

- a reá irányadó nyugdíjkorhatárt betöltött személyt, akinek saját és vele együtt lakó házastársa, élettársa jövedelme alapján számított egy főre jutó havi jövedelme nem haladja meg az öregségi nyugdíj mindenkori legkisebb összegének 85%-át,
- az egyedülálló, a reá irányadó nyugdíjkorhatárt betöltött, de 75 évesnél fiatalabb személyt, akinek havi jövedelme nem haladja meg az öregségi nyugdíj mindenkori legkisebb összegének 100%-át,
- az egyedülálló, 75. életévét betöltött személyt, akinek havi jövedelme nem haladja meg az öregségi nyugdíj mindenkori legkisebb összegének 135%-át.

41. számú táblázat - Időskorúak járadékában részesülők száma

év	Időskorúak járadékában részesítettek (évi) átlagos száma (fő)
2008	2
2009	2
2010	2
2011	2
2012	0
2013	0
2014	0
2015	0
2016	1

Forrás: TelR, KSH Tstar

A statisztikai adatok alapján az utóbbi években erősödni látszik az a tendencia, hogy az idős emberek ameddig csak el tudják látni magukat, még a megözyegyülés után sem költöznek össze gyermekeikkel, unokáikkal, hanem megpróbálnak önállóan élni. Ennek ellenére a családi kapcsolatoknak nagy jelentősége van az idős emberek életében. A feleslegesség tudata, a bizonytalanságérzet akkor is fizikai-lelki hanyatlást idézhet elő, ha az idős emberek viszonylag kiegyensúlyozott anyagi lehetőségek között is élnek. Ezért az idősek életmódját javító társadalmi programok, civil szervezetek tevékenységét az élet e területére, az intenzív családi kapcsolatokból kirekesztődő idős emberek aktivitásának erősítésére céljából az önkormányzat kiterjeszti.

Az idősek informatikai jártasságáról nem készült felmérés, így nem rendelkezünk pontos adatokkal arról, hogy az idősebb korosztály mennyire képes kihasználni ezeket a lehetőségeket.

#### 6.4 Az időseket, az életkorral járó sajátos igények kielégítését célzó programok a településen

Az idősebb, de aktív nyugdíjasok szívesen vesznek részt állami vagy egyházi eseményeken egyaránt. A még idősebbek már koruk és egészségi állapotuk miatt nehezebben mozdulnak ki otthonról, őket rendszeresen meglátogatja a házi orvos az otthonukban. A település közösségétől különleges figyelmet igényelnek azok az idős emberek, akik 80 év felettiak és egyedül élnek, vagy azok, akik éppen kórházból tértek haza és egyedül élnek.

## 6.6 Következtetések: problémák beazonosítása, fejlesztési lehetőségek meghatározása.

Célcsoport	Következtetések		
	Beazonosított problémák	Fejlesztési lehetőségek meghatározása	Kapcsolódó intézkedés címe
Idősek helyzete	az idősök legveszélyeztetettebb korosztály a bűncselekmények tekintetében	az idősök biztonságának fokozása érdekében térfigyelő kamerarendszer telepítése, <b>polgárőrség megszervezése, az ehhez szükséges eszközök biztosítása</b> <sup>31</sup>	Közbiztonság növelése
	nemzedékek közötti kapcsolat nehézsége, idősök elszeparálódása a környezettől	Közös Generációs programok szervezése az idősök és fiatalok kapcsolatának erősítéséhez	Közös programok az idősökkel
	idősök között magas az egyszemélyes háztartások száma <sup>32</sup>	az idősök életének, mindennapjainak, biztonságérzetének javítása, növelése céljából a házi segítségnyújtást igénybe vevők számára infokommunikációs eszközök (okos karperec) biztosítása <sup>33</sup>	Házi segítségnyújtást igénybe vevők otthoni biztonságérzetének növelése <sup>34</sup>

## 7. A fogyatékkal élők helyzete, esélyegyenlősége

A 2001. évi népszámlálás adatai szerint 577 ezer fogyatékkal élő ember élt Magyarországon, a népesség 5,7%-a. Az 1990. évi népszámláláshoz képest a fogyatékkal élő emberek létszáma és aránya jelentősen emelkedett. A létszámnövekedés azzal is összefügghet, hogy 2001-ben a fogyatékos emberek – többek között a jól előkészített és végrehajtott kommunikáció eredményeképpen – többen vállalták

<sup>31</sup> Megállapította a 2019. évi felülvizsgálat

<sup>32</sup> Megállapította a 2019. évi felülvizsgálat

<sup>33</sup> Megállapította a 2019. évi felülvizsgálat

<sup>34</sup> Megállapította a 2019. évi felülvizsgálat

fogyatékoságukat, mint 1990-ben. Ugyanakkor az is elképzelhető, hogy a fogyatékoság mind pontosabb meghatározása következtében többen vannak tisztában egészségi állapotuk fogyatékosággal kapcsolatos jellegével.

A fogyatékkal élő emberek és családjaik világszerte a legsérülékenyebb társadalmi csoportot alkotják, évszázadok óta a szociális élet peremére sodródva élnek, boldogulásukat ezernyi tényező hátráltatja. Közös feladatunk annak lehetővé tétele, hogy egyenlő esélyekkel érvényesülhessenek a mindennapi életünk során a lakhatás és közlekedési eszközök használata, a szociális és egészségügyi ellátás, az iskoláztatási és munkalehetőségek, a kulturális és társadalmi élet, valamint a sport és a szórakozás területén is.

A fogyatékkal élőkre vonatkozóan nem állnak rendelkezésre értékelhető statisztikai adatok településünkre vonatkozóan, amelyek alapján pontos képet lehetne alkotni a fogyatékkal élők lakhatási, egészségügyi, foglalkoztatási helyzetéről. Kivételt képeznek ez alól a tanköteles korú fogyatékkal élő gyermekek, hiszen a sajátos nevelési igényű gyermekekről pontos adataink vannak, ők integrált oktatásban vesznek részt.

### 7.1 A településen fogyatékosággal élő személyek főbb jellemzői, sajátos problémái

A településen élő megváltozott munkaképességű személyek számáról nem rendelkezik az önkormányzat sem célcsoporti, sem nemek szerinti, sem pedig kor szerinti adatokkal. Foglalkoztatási helyzetükről sincsenek pontos információi a település önkormányzatának.

42. számú táblázat - Megváltozott munkaképességű személyek szociális ellátásaiban részesülők száma nemenként

év	Megváltozott munkaképességű személyek szociális ellátásaiban részesülők száma - férfiak	Megváltozott munkaképességű személyek szociális ellátásaiban részesülők száma – nők
2008	2	8
2009	2	8
2010	2	6
2011	n.a	n.a.
2012	9	7
2013	7	7
2014	9	7
2015	8	7
2016	7	5

Forrás: TeIR, KSH Tstar

Egyes esetekben az iskolai végzettségük elmarad az egészséges társaikétól, ami tovább rontja megélhetési esélyeiket. A tartós egészségügyi problémákkal, illetve fogyatékkal élő emberek munkaerő-piaci lehetőségei erősen behatárolódtak.



## 7.2 Fogyatékkal élő személyek pénzbeli és természetbeni ellátása, kedvezményei

A fogyatékkal élők pénzbeli, természetbeni ellátása a jogosultság alapján történik. Nem tekinti külön az önkormányzat a fogyatékos személyeket egy-egy ellátás biztosításánál, ezért a szociális ellátásokat igénybevevők között nagy valószínűséggel jelen vannak fogyatékos személyek is.

A szociális étkeztetés, házi segítségnyújtás is olyan ellátások, amire a fogyatékos személyek is jogosultak lehetnek. Bejelentett igényük szerint biztosítjuk a lakókörnyezetben történő ellátásukat, szem előtt tartva életvitelük önállóságának megőrzését.

Feltételezhetően vannak fogyatékos személyekkel együtt élő családok, akik családsegítésre szorultak az elmúlt évben, vagy gyermekeik számára gyermekvédelmi kedvezményt utal az önkormányzat.

A fogyatékkal élők saját lakókörnyezetükben élnek. A településen sem önkormányzati, sem egyházi, sem civil fenntartású intézmény a nappali ellátásban részesülő fogyatékkal élő személyek számára nincs.

43. számú táblázat - Nappali ellátásban részesülő fogyatékos személyek száma

év	Nappali ellátásban részesülő fogyatékos személyek száma	Egyházi fenntartású intézményben	Civil fenntartású intézményben
2008	0	0	0
2009	0	0	0
2010	0	0	0
2011	0	0	0
2012	0	0	0
2013	0	0	0
2014	0	0	0
2015	0	0	0
2016	0	0	0

Forrás: TeIR, KSH Tstar;

## 7.3 A közszolgáltatásokhoz, közösségi közlekedéshez, információhoz és a közösségi élet gyakorlásához való hozzáférés lehetőségei, akadálymentesítés

Az egyenlő esélyű hozzáférés egyik eszköze az akadálymentesítés, amelynek fogalma az utóbbi években teljesen új tartalmat nyert: ma már valamennyi fogyatékosági csoporthoz tartozó ember - azaz a mozgássérült, a látássérült, a hallássérült, az értelmi fogyatékos, autista és súlyosan-halmazottan fogyatékos emberek - speciális szükségleteinek figyelembevételét kell a komplex akadálymentesítés, azaz az egyenlő esélyű hozzáférés megteremtése alatt érteni. Ez olyan eszközök és megoldások telepítését jelenti, amely lehetővé teszi, hogy egy-egy szolgáltatást a mozgássérült embereken túl látás- vagy hallássérült, valamint értelmi fogyatékos emberek is igénybe vehessenek (hangostérkép, indukciós hurok, könnyen érthető tájékoztató füzetek, stb.). A kulcs az, hogy ma már nem pusztán épületek akadálymentesítéséről, hanem a közszolgáltatások egyenlő esélyű hozzáféréséről beszélünk, amely tehát magában foglalja az épületek komplex akadálymentességét, de annál jóval több.

Az akadálymentesítés követelménye beépítésre került a nem kifejezetten akadálymentesítési célú pályázatokba is, hogy a különböző közszolgáltatásokat nyújtó szervek vezetői szembesüljenek azzal, hogy az ő ügyfélkörükben is vannak, lehetnek fogyatékos emberek. A fentieken túl pedig minden lehetséges eszközzel küzdeni kell azért, hogy széles körben elterjedtté váljon az a felfogás, amely alapján az esélyegyenlőségi feladatok megoldása nem egyetlen szerv feladata, hanem természetes, hogy az ehhez kapcsolódó követelményeknek való megfelelés a saját területén mindenkinek a maga feladata és felelőssége.

Ugyancsak elengedhetetlen, hogy alapkövetelménnyé váljon az egyetemes tervezés módszere. Ennek lényege, hogy a használati tárgytól az épületeken át egészen a közszolgáltatásokig mindent úgy kell megtervezni, hogy az már a létrejöttékor, eleve megfeleljen az egyenlő esélyű hozzáférés követelményeinek, s hogy ezért ne kelljen – jelentős idő, energia és pénz ráfordításával – utólag akadálymentesíteni.

A mozgásukban akadályozottak, az idősek, nők- és gyermekek a fizikai akadálymentességet igénylik, a többi fogyatékos csoport számára az infokommunikációs akadálymentesség a jogos igény. Ilyenek a kontrasztos színekkel készült táblák, tapintható információk, hallható segítség, jelnyelvi segítség, a belső környezetben való tájékozódást elősegítő piktogramok, feliratok.

A település közintézményeiben a fizikai akadálymentesítés részben megoldott, az orvosi rendelő, egészségház, könyvtár épületénél még nem biztosított. Az infó-kommunikációs akadálymentesítés sehol nem biztosított jelenleg.

Az önkormányzat saját honlapot üzemeltet, mely nem akadálymentesített. A honlapon a települést érintő friss hírek, információk is elérhetők, valamint működik e-ügyintézés is, amelynek keretében elérhetők és letölthetők az ügyintézéshez szükséges dokumentumok.

A szakellátások Berettyóújfaluban, vagy Debrecenben vannak, az ide történő eljutás feltételezhetően a fogyatékos személyek számára problémát jelent.

Az Önkormányzat a tulajdonában lévő járdák, zöldterületek felújítása során folyamatosan gondoskodik a hozzáférés akadálymentességének biztosításáról.

#### 7.4 Következtetések: problémák beazonosítása, fejlesztési lehetőségek meghatározása.

Célcsoport	Következtetések		
	Beazonosított problémák	Fejlesztési lehetőségek meghatározása	Kapcsolódó intézkedés címe
Fogyatékkal élők helyzete	nincsenek pontos információk a településen fogyatékkal élők számáról, koráról, iskolai végzettségéről, foglalkoztatottságáról	az érintettek körének teljes feltérképezése, adatbázis létrehozása	Egységes nyilvántartás a településen fogyatékkal élőkről
	a közszolgáltatást nyújtó intézmények akadálymentesítése nem teljes körű	az akadálymentesítés áttekintése, pályázatok keresése a fejlesztéshez	A középületek teljes körű akadálymentesítése

### 8. Helyi partnerség

A 3-7. pontban szereplő célcsoportok élethelyzetének javításával kapcsolatban együttműködő civil, egyházi szolgáltató és érdekvédelmi szervezetek, önszerveződések bemutatása:

Partner megnevezése	Az együttműködés területe	Érintett esélyegyenlőségi célcsoportok	Az együttműködés formája
Biharkeresztesi Egyesített Szociális Intézmények	komplex	idősek, mélyszegénységben élők és romák, gyermekek, nők, fogyatékkal élők	folyamatos
Biharkeresztesi Szivárvány Óvoda és Bölcsőde	óvodai nevelés, szabadidő szervezés	gyermekek	folyamatos
Biharkeresztesi Bocskai István Általános Iskola	általános iskolai	gyermekek	folyamatos
Berettyóújfalui	középiskolai oktatás,	gyermekek	folyamatos

Szakképzési Centrum Bocskai István Gimnáziuma, Szakgimnáziuma, Szakközépiskolája és Kollégiuma	nevelés		
Hajdú-Bihar Megyei Kormányhivatal Berettyóújfalui Járási Hivatal Foglalkoztatási Osztály	foglalkoztatás	mélyszegénységben élők és romák, nők	rendszeres
Védőnői Szolgálat	komplex	gyermekek, nők	folyamatos
Háziorvosi Szolgálat	komplex	mélyszegénységben élők és romák, idősök, gyermekek, fogyatékkal élők, nők	folyamatos
Told Község Roma Nemzetiségi Önkormányzat	komplex	mélyszegénységben élők és romák, gyermekek, nők, idősök	együttműködési megállapodás alapján, folyamatos
Igazgyöngy Alapítvány	komplex	mélyszegénységben élők és romák, gyermekek	folyamatos

## 9. A helyi esélyegyenlőségi program nyilvánossága

A helyzetelemzés előkészítésben részt vettek a településen dolgozó szociális, egészségügyi, gyermekjóléti, köznevelési, közművelődési szakemberek.

A Települési Esélyegyenlőségi Program számára minél szélesebb nyilvánosság biztosítása szükséges.

Told Község Önkormányzat Képviselő-testülete a településen működő szociális, egészségügyi, gyermekjóléti, köznevelési, közművelődési intézmények, alapítvány meghívása mellett, nyilvános képviselő-testületi ülésen tárgyalja és fogadja el a Helyi Esélyegyenlőségi Programot.

A honlapon az elfogadott dokumentum is hozzáférhető lesz, amely alapján az esélyegyenlőség folyamatokat, intézkedéseket megismerik és így biztosított lesz a megvalósítás folyamatos ellenőrzése.

## Intézkedési terv

### 1. A helyzetelemzés megállapításainak összegzése

Célcsoport	Következtetések		
	Beazonosított problémák	Fejlesztési lehetőségek meghatározása	Kapcsolódó intézkedés címe
Romák és/vagy mélyszegénységben élők	az épület állaga leromlott, korszerűtlen	pályázat benyújtása az intézmény felújítására, eszközök beszerzésére	Orvosi rendelő felújítása
	családtervezéssel, gyermekvállalással kapcsolatos ismeretek hiányossága	a kívánt gyermeklétszám elérése mellett hatékony fogamzás szabályozási ismeretekkel rendelkezzenek, kedvezményes lehetőségek kihasználásával fogamzásgátló eszközök biztosítása, a terhesség megszakításon jelentkezők számának csökkentése, ismeret átadás és kedvezményesen igénybe vehető méhen belüli eszközök lehetőségének biztosítása	Családtervezési ismeretek bővítése
	az épület állaga korszerűtlen, felújításra szorul <sup>35</sup>	a családsegítő szolgálat infrastrukturális állapotának javítása, pályázat benyújtása az épület felújítására, eszközbeszerzésre <sup>36</sup>	Család- és gyermekjóléti szolgálat épületének felújítása <sup>37</sup>
	a könyvtár épülete elavult, leromlott, eszközállománya nem megfelelő, rossz állapotú,	pályázat benyújtása a könyvtár épületének teljes körű felújítására, a benne lévő eszközök komplett cseréjére, a	Közművelődési feladatellátás korszerűsítése <sup>40</sup>

<sup>35</sup> Megállapította a 2019. évi felülvizsgálat

<sup>36</sup> Megállapította a 2019. évi felülvizsgálat

<sup>37</sup> Megállapította a 2019. évi felülvizsgálat

<sup>40</sup> Megállapította a 2019. évi felülvizsgálat

	könyvtárak mennyisége nem kielégítő <sup>38</sup>	könyvtárak gyarapítására <sup>39</sup>	
	a település belterületi útjai, illetve a településre vezető út állapota rossz, amely nehézséget okoz mind a tömegközlekedés, mind a saját gépjárművel történő munkavállalásban <sup>41</sup>	pályázat benyújtása az útfelújításra, ezzel jelentősen javul a község megközelíthetősége, mobilitás biztosítása <sup>42</sup>	Úthálózat felújítása <sup>43</sup>
	a településen a belvíz elvezetés nem megoldott, esőzések esetén gondot okoz <sup>44</sup>	a településen teljes körű belvízelvezető rendszer kiépítése pályázati forrásból <sup>45</sup>	Csapadékvíz elvezetés megoldása <sup>46</sup>
	korszerűtlen lámpatestek, melyek gyakori áramkimaradást okoznak <sup>47</sup>	a közvilágítás komplex korszerűsítése, új világító berendezés kiépítése pályázati forrásból <sup>48</sup>	Közvilágítás korszerűsítése <sup>49</sup>
Gyermekek	nincs a településen a gyerekek számára játszótér	szabadidő hasznos, biztonságos eltöltésére EU-s normáknak megfelelő, állandóan látogatható játszótér kialakítása	Játszótér kialakítása
	a nyári szünetben a gyerekek napközbeni felügyelete sok esetben nem megoldott	az önkormányzat a településen élő fiatal önkéntes középiskolások, és közmunkások bevonásával nyári napközit szervez	Nyári tábor szervezése

<sup>38</sup> Megállapította a 2019. évi felülvizsgálat

<sup>39</sup> Megállapította a 2019. évi felülvizsgálat

<sup>41</sup> Megállapította a 2019. évi felülvizsgálat

<sup>42</sup> Megállapította a 2019. évi felülvizsgálat

<sup>43</sup> Megállapította a 2019. évi felülvizsgálat

<sup>44</sup> Megállapította a 2019. évi felülvizsgálat

<sup>45</sup> Megállapította a 2019. évi felülvizsgálat

<sup>46</sup> Megállapította a 2019. évi felülvizsgálat

<sup>47</sup> Megállapította a 2019. évi felülvizsgálat

<sup>48</sup> Megállapította a 2019. évi felülvizsgálat

<sup>49</sup>

	a gyermekétkeztetés szolgáltató igénybevételével biztosított, mivel az önkormányzat nem rendelkezik az étkeztetés biztosítására alkalmas főzőkonyhával, a jelenlegi konyha felújításra szorul, akadálymentesítése nem megoldott, eszközei elavultak <sup>50</sup>	a jelenlegi melegítőkonyha felújítása, főzőkonyhává történő átalakítása, akadálymentesítése, szükséges eszközök beszerzése <sup>51</sup>	gyermekétkeztetés biztosítása helyi konyháról <sup>52</sup>
	az óvoda épületének állaga leromlott, korszerűtlen, tetőcsere és bővítés szükséges <sup>53</sup>	pályázat benyújtása az intézmény felújítására, eszközök beszerzésére, az óvodai ellátás színvonalának javítása, a gyerekek egészséges fejlődésének biztosítása <sup>54</sup>	Az óvoda épületének felújítása <sup>55</sup>
<b>Nők</b>	a nők az egészségügyi szűrővizsgálatokon alacsony számban vesznek részt	a szervezett szűrés célja minden kora miatt veszélyeztetett nő hozzá juthasson az ellenőrzés lehetőségéhez, személyre szóló értesítéssel és információ átadással népszerűsíteni a szűrőprogramokat	A népegészségügyi célú szűrőprogramokon való részvétel
	nagyarányú munkanélküliség, magas a tartós munkanélküliek között a nők aránya	közfoglalkoztatás szervezése tartós munkanélküli nők számára	Nők, elsősorban a tartós munkanélküli nők közfoglalkoztatásba történő fokozott bevonása
<b>Idősek</b>	az idősek a legvesélyeztetettebb korosztály a bűncselekmények tekintetében	az idősek biztonságának fokozása érdekében térfigyelő kamerarendszer telepítése, polgárőrség megszervezése, az ehhez szükséges eszközök biztosítása <sup>56</sup>	Közbiztonság növelése

<sup>50</sup> Megállapította a 2019. évi felülvizsgálat

<sup>51</sup> Megállapította a 2019. évi felülvizsgálat

<sup>52</sup> Megállapította a 2019. évi felülvizsgálat

<sup>53</sup> Megállapította a 2019. évi felülvizsgálat

<sup>54</sup> Megállapította a 2019. évi felülvizsgálat

<sup>55</sup> Megállapította a 2019. évi felülvizsgálat

<sup>56</sup> Megállapította a 2019. évi felülvizsgálat

	<i>nemzedékek közötti kapcsolat nehézsége, idősök elszeparálódása a környezettől</i>	<i>Közös Generációs programok szervezése az idősök és fiatalok kapcsolatának erősítéséhez</i>	<i>Közös programok az idősökkel</i>
	<b>idősök között magas az egyszemélyes háztartások száma<sup>57</sup></b>	<b>az idősök életének, mindennapjainak, biztonságérzetének javítása, növelése céljából a házi segítségnyújtást igénybe vevők számára infokommunikációs eszközök (okos karperec) biztosítása<sup>58</sup></b>	<b>Házi segítségnyújtást igénybe vevők otthoni biztonságérzetének növelése<sup>59</sup></b>
<b>Fogyatékkal élők</b>	<i>nincsenek pontos információk a településen fogyatékkal élők számáról, koráról, iskolai végzettségéről, foglalkoztatottságáról</i>	<i>az érintettek körének teljes feltérképezése, adatbázis létrehozása</i>	<i>Egységes nyilvántartás a településen fogyatékkal élőkről</i>
	<i>a közszolgáltatást nyújtó intézmények akadálymentesítése nem teljes körű</i>	<i>az akadálymentesítés áttekintése, pályázatok keresése a fejlesztéshez</i>	<i>A középületek teljes körű akadálymentesítése</i>

<sup>57</sup> Megállapította a 2019. évi felülvizsgálat

<sup>58</sup> Megállapította a 2019. évi felülvizsgálat

<sup>59</sup> Megállapította a 2019. évi felülvizsgálat



## 2. Az intézkedési területek részletes kifejtése

I/1.

Az intézkedés címe		<b>Orvosi rendelő felújítása</b>
Az intézkedés pontos célcsoportja		mélyszegénységben élők és a romák
Az intézkedés-sel elérni kívánt cél	Kiinduló érték	az épület állaga leromlott, korszerűtlen
	Célérték	felújított orvosi rendelő
Célérték elérésének dátuma		pályázati kiíráshoz kapcsolódó
A célkitűzés összhangja egyéb stratégiai dokumentumokkal		nem releváns
Az intézkedés tartalma		pályázat benyújtása az intézmény felújítására, eszközök beszerzésére
Az intézkedés eredményességét mérő indikátor(ok)		a felújítás megvalósulása
Az intézkedés megvalósításához szükséges erőforrások		pályázati források
Az intézkedés eredményeinek fenntarthatósága		pályázati feltételekkel biztosítható

Az intézkedés címe		Családtervezési ismeretek bővítése
Az intézkedés pontos célcsoportja		mélyszegénységben élők és a romák
Az intézkedés-sel elérni kívánt cél	Kiinduló érték	jelenleg nincs ilyen program
	Célérték	legalább évente egy program
Célérték elérésének dátuma		2023.06.28.
A célkitűzés összhangja egyéb stratégiai dokumentumokkal		nem releváns
Az intézkedés tartalma		A kívánt gyermeklétszám elérése mellett hatékony fogamzás szabályozási ismeretekkel rendelkezzenek, kedvezményes lehetőségek kihasználásával fogamzásgátló eszközök biztosítása, a terhesség megszakításon jelentkezők számának csökkentése. Ismeret átadás és kedvezményesen igénybe vehető méhen belüli eszközök lehetőségének biztosítása.
Az intézkedés eredményességét mérő indikátor(ok)		a terhesség megszakítások területi számának a csökkenése
Az intézkedés megvalósításához szükséges erőforrások		humán erőforrások pénzügyi forrás (válsághelyzetben lévők részére IUD-k ingyenes biztosítása)
Az intézkedés eredményeinek fenntarthatósága		folyamatosan fenntartható

<b>Az intézkedés címe</b>		<b>Család- és gyermekjóléti szolgálat épületének felújítása</b>
Az intézkedés pontos célcsoportja		mélyszegénységben élők és a romák
Az intézkedés- sel elérni kívánt cél	Kiinduló érték	az épület állaga leromlott, korszerűtlen
	Célérték	az épület felújításának megvalósulása
Célérték elérésének dátuma		pályázati kiíráshoz kapcsolódó
A célkitűzés összhangja egyéb stratégiai dokumentumokkal		nem releváns
Az intézkedés tartalma		pályázat benyújtása a család- és gyermekjóléti szolgálat épületének felújítására, eszközök beszerzésére
Az intézkedés eredményességét mérő indikátor(ok)		a felújítás, eszközbeszerzés megvalósulása
Az intézkedés megvalósításához szükséges erőforrások		pályázati források kihasználása
Az intézkedés eredményeinek fenntarthatósága		pályázati feltételekkel biztosítható a felújítás

---

<sup>60</sup> Megállapította a 2019. évi felülvizsgálat

<b>Az intézkedés címe</b>		<b>Közművelődési feladatellátás korszerűsítése</b>
Az intézkedés pontos célcsoportja		mélyszegénységben élők és a romák
Az intézkedés-sel elérni kívánt cél	Kiinduló érték	a könyvtár épületének állaga leromlott, korszerűtlen, eszközállománya nem megfelelő, rossz állapotú, könyvállomány mennyisége nem kielégítő
	Célérték	az épület felújításának megvalósulása, könyvállomány gyarapítása
Célérték elérésének dátuma		pályázati kiíráshoz kapcsolódó
A célkitűzés összhangja egyéb stratégiai dokumentumokkal		nem releváns
Az intézkedés tartalma		pályázat benyújtása a könyvtár épületének felújítására, eszközök beszerzésére
Az intézkedés eredményességét mérő indikátor(ok)		a felújítás, eszközbeszerzés megvalósulása
Az intézkedés megvalósításához szükséges erőforrások		pályázati források kihasználása
Az intézkedés eredményeinek fenntarthatósága		pályázati feltételekkel biztosítható a felújítás, eszközbeszerzés

---

<sup>61</sup> Megállapította a 2019. évi felülvizsgálat

<b>Az intézkedés címe</b>		<b>Úthálózat felújítása</b>
Az intézkedés pontos célcsoportja		<b>mélyszegénységben élők és a romák</b>
Az intézkedés-sel elérni kívánt cél	Kiinduló érték	<b>az utak állapota rossz</b>
	Célérték	<b>az utak felújításának megvalósulása</b>
Célérték elérésének dátuma		<b>pályázati kiíráshoz kapcsolódó</b>
A célkitűzés összhangja egyéb stratégiai dokumentumokkal		<b>nem releváns</b>
Az intézkedés tartalma		<b>pályázat benyújtása útfelújításra</b>
Az intézkedés eredményességét mérő indikátor(ok)		<b>a felújítás megvalósulása</b>
Az intézkedés megvalósításához szükséges erőforrások		<b>pályázati források kihasználása</b>
Az intézkedés eredményeinek fenntarthatósága		<b>pályázati feltételekkel biztosítható az útfelújítás</b>

---

<sup>62</sup> Megállapította a 2019. évi felülvizsgálat

<b>Az intézkedés címe</b>		<b>Csapadékvíz elvezetés megoldása</b>
Az intézkedés pontos célcsoportja		<b>mélyszegénységben élők és a romák</b>
Az intézkedés- sel elérni kívánt cél	Kiinduló érték	<b>a belvíz elvezetés nem megoldott</b>
	Célérték	<b>belvíz elvezető rendszer kiépítése</b>
Célérték elérésének dátuma		<b>pályázati kiíráshoz kapcsolódó</b>
A célkitűzés összhangja egyéb stratégiai dokumentumokkal		<b>nem releváns</b>
Az intézkedés tartalma		<b>pályázat benyújtása belvíz elvezetés megoldására</b>
Az intézkedés eredményességét mérő indikátor(ok)		<b>belvíz elvezetés megvalósulása</b>
Az intézkedés megvalósításához szükséges erőforrások		<b>pályázati források kihasználása</b>
Az intézkedés eredményeinek fenntarthatósága		<b>pályázati feltételekkel biztosítható a belvíz elvezetés</b>

---

<sup>63</sup> Megállapította a 2019. évi felülvizsgálat

<b>Az intézkedés címe</b>		<b>Közüvilágítás korszerűsítése</b>
Az intézkedés pontos célcsoportja		<b>mélyszegénységben élők és a romák</b>
Az intézkedés-sel elérni kívánt cél	Kiinduló érték	<b>korszerűtlen lámpatestek, melyek gyakori áramkimaradást okoznak</b>
	Célérték	<b>a közvilágítás komplex korszerűsítése, új világító berendezések kiépítése</b>
Célérték elérésének dátuma		<b>pályázati kiíráshoz kapcsolódó</b>
A célkitűzés összhangja egyéb stratégiai dokumentumokkal		<b>nem releváns</b>
Az intézkedés tartalma		<b>pályázat benyújtása teljes körű, modern, energiatakarékos közvilágítási rendszer kiépítésére</b>
Az intézkedés eredményességét mérő indikátor(ok)		<b>a felújítás megvalósulása</b>
Az intézkedés megvalósításához szükséges erőforrások		<b>pályázati források kihasználása</b>
Az intézkedés eredményeinek fenntarthatósága		<b>pályázati feltételekkel biztosítható</b>

---

<sup>64</sup> Megállapította a 2019. évi felülvizsgálat

## II/1.

<b>Az intézkedés címe</b>		<b>Játszótér kialakítása</b>
Az intézkedés pontos célcsoportja		gyermekek
Az intézkedés-sel elérni kívánt cél	Kiinduló érték	nincs játszótér a településen
	Célérték	EU-s normáknak megfelelő, állandóan látogatható játszótér
Célérték elérésének dátuma		pályázati kiíráshoz kapcsolódó
A célkitűzés összhangja egyéb stratégiai dokumentumokkal		nem releváns
Az intézkedés tartalma		a szabadidő hasznos, biztonságos eltöltésére EU-s normáknak megfelelő, állandóan látogatható játszótér kialakítása pályázat útján
Az intézkedés eredményességét mérő indikátor(ok)		rendszeresen használók száma
Az intézkedés megvalósításához szükséges erőforrások		pályázati forrás kihasználása
Az intézkedés eredményeinek fenntarthatósága		pályázattól függően folyamatosan biztosítható



II/2.

Az intézkedés címe		<b>Nyári tábor szervezése</b>
Az intézkedés pontos célcsoportja		gyermekek
Az intézkedés-sel elérni kívánt cél	Kiinduló érték	nincs ilyen program
	Célérték	évente 1 hét nyári tábor biztosítása
Célérték elérésének dátuma		2023.06.28.
A célkitűzés összhangja egyéb stratégiai dokumentumokkal		Gyvt.
Az intézkedés tartalma		az önkormányzat a településen élő fiatal önkéntes középiskolások, és közmunkások bevonásával nyári napközit szervez legalább 1 hét időtartamban
Az intézkedés eredményességét mérő indikátor(ok)		részvevők száma
Az intézkedés megvalósításához szükséges erőforrások		humán erőforrás, pályázati forrás kihasználása
Az intézkedés eredményeinek fenntarthatósága		folyamatosan fenntartható

Az intézkedés címe		<b>Gyermekétkeztetés biztosítása helyi konyháról</b>
Az intézkedés pontos célcsoportja		<b>gyermekek</b>
Az intézkedés-sel elérni kívánt cél	Kiinduló érték	<b>Gyermekétkeztetés biztosítása szolgáltató útján</b>
	Célérték	<b>Gyermekétkeztetés biztosítása helyi konyháról</b>
Célérték elérésének dátuma		<b>pályázati kiíráshoz kapcsolódó</b>
A célkitűzés összhangja egyéb stratégiai dokumentumokkal		<b>Gyvt.</b>
Az intézkedés tartalma		<b>A gyermekétkeztetés saját konyháról történő biztosítása. A jelenlegi melegítőkonyha felújítása, főzőkonyhává történő átalakítása, akadálymentesítése, szükséges eszközök beszerzésével az ellátás színvonalának javítása.</b>
Az intézkedés eredményességét mérő indikátor(ok)		<b>az előírásoknak megfelelő saját főzőkonyha kialakítása</b>
Az intézkedés megvalósításához szükséges erőforrások		<b>humán erőforrás, pályázati forrás kihasználása</b>
Az intézkedés eredményeinek fenntarthatósága		<b>pályázati feltételekkel biztosítható</b>

---

<sup>65</sup> Megállapította a 2019. évi felülvizsgálat

<b>Az intézkedés címe</b>		<b>Az óvoda épületének felújítása</b>
<b>Az intézkedés pontos célcsoportja</b>		<b>gyermekek</b>
<b>Az intézkedés-sel elérni kívánt cél</b>	<b>Kiinduló érték</b>	<b>az épület állaga leromlott, korszerűtlen</b>
	<b>Célérték</b>	<b>felújított óvoda épület, az óvodai ellátás színvonalának javítása</b>
<b>Célérték elérésének dátuma</b>		<b>pályázati kiíráshoz kapcsolódó</b>
<b>A célkitűzés összhangja egyéb stratégiai dokumentumokkal</b>		<b>nem releváns</b>
<b>Az intézkedés tartalma</b>		<b>pályázat benyújtása az intézmény felújítására, eszközök beszerzésére</b>
<b>Az intézkedés eredményességét mérő indikátor(ok)</b>		<b>a felújítás megvalósulása</b>
<b>Az intézkedés megvalósításához szükséges erőforrások</b>		<b>pályázati források</b>
<b>Az intézkedés eredményeinek fenntarthatósága</b>		<b>pályázati feltételekkel biztosítható</b>

---

<sup>66</sup> Megállapította a 2019. évi felülvizsgálat

### III/1.

Az intézkedés címe		<b><i>A népegészségügyi célú szűrőprogramokon való részvétel</i></b>
Az intézkedés pontos célcsoportja		nők
Az intézkedés-sel elérni kívánt cél	Kiinduló érték	nincs ilyen program
	Célérték	évente legalább két programon programonként legalább 8 fő részvétele
Célérték elérésének dátuma		folyamatos
A célkitűzés összhangja egyéb stratégiai dokumentumokkal		nem releváns
Az intézkedés tartalma		A szervezett szűrés célja minden kora miatt veszélyeztetett nő hozzá juthasson az ellenőrzés lehetőségéhez. Személyre szóló értesítéssel és információ átadással népszerűsíteni a szűrőprogramokat.
Az intézkedés eredményességét mérő indikátor(ok)		szűrésen résztvevők száma
Az intézkedés megvalósításához szükséges erőforrások		a szűrésen résztvevő helyi egészségügyi dolgozók munkaideje, szűrőközpontba való jutást elősegítő közlekedési eszközök biztosítása
Az intézkedés eredményeinek fenntarthatósága		önkormányzati döntés alapján folyamatosan fenntartható

### III/2.

Az intézkedés címe		<b>Nők, elsősorban a tartós munkanélküli nők közfoglalkoztatásba történő fokozott bevonása</b>
Az intézkedés pontos célcsoportja		nők
Az intézkedés-sel elérni kívánt cél	Kiinduló érték	a nyilvántartott álláskereső nők 53,3 %-a tartós munkanélküli
	Célérték	a nyilvántartott álláskereső nők kevesebb, mint 40,0 %-a tartós munkanélküli
Célérték elérésének dátuma		2023.06.28.
A célkitűzés összhangja egyéb stratégiai dokumentumokkal		nem releváns
Az intézkedés tartalma		közfoglalkoztatás szervezése tartós munkanélküli nők számára
Az intézkedés eredményességét mérő indikátor(ok)		bevont tartós munkanélküli nők aránya
Az intézkedés megvalósításához szükséges erőforrások		humán erőforrás: tervezés előkészítése, pályázat beadása
Az intézkedés eredményeinek fenntarthatósága		pályázattól függő

IV/1.

Az intézkedés címe		Közbiztonság növelése
Az intézkedés pontos célcsoportja		idősek
Az intézkedés-sel elérni kívánt cél	Kiinduló érték	nincs a településen térfigyelő kamerarendszer telepítve, <b>nem működik polgárőrség</b> <sup>67</sup>
	Célérték	térfigyelő kamerarendszer telepítése, <b>polgárőrség megszervezése, az ehhez szükséges eszközök biztosítása</b> <sup>68</sup>
Célérték elérésének dátuma		pályázati kiíráshoz kapcsolódó
A célkitűzés összhangja egyéb stratégiai dokumentumokkal		nem releváns
Az intézkedés tartalma		az idősek biztonságának fokozása érdekében térfigyelő kamerarendszer telepítése, <b>polgárőrség megszervezése</b> <sup>69</sup>
Az intézkedés eredményességét mérő indikátor(ok)		bűnelkövetések számának csökkenése
Az intézkedés megvalósításához szükséges erőforrások		pályázati forrás
Az intézkedés eredményeinek fenntarthatósága		pályázattól függően folyamatosan fenntartható

<sup>67</sup> Megállapította a 2019. évi felülvizsgálat

<sup>68</sup> Megállapította a 2019. évi felülvizsgálat

<sup>69</sup> Megállapította a 2019. évi felülvizsgálat

IV/2.

Az intézkedés címe		Közös programok az idősekkel
Az intézkedés pontos célcsoportja		Idősek
Az intézkedés-sel elérni kívánt cél	Kiinduló érték	nincs ilyen program
	Célérték	évente legalább két közösségi program, legalább 20 fő részvétele
Célérték elérésének dátuma		folyamatos
A célkitűzés összhangja egyéb stratégiai dokumentumokkal		nem releváns
Az intézkedés tartalma		Közös Generációs programok szervezése az idősek és fiatalok kapcsolatának erősítéséhez. Az idősek érzik, hogy szükség van rájuk és a gyermekekre is jó hatással van az idősekkel való közös játék: fejlődik szociális érzékenységük, és hozzászoknak, megtanulják elfogadni az idő múlását, az öregedés jellemzőit.
Az intézkedés eredményességét mérő indikátor(ok)		évi két alkalommal betervezett program megvalósulása
Az intézkedés megvalósításához szükséges erőforrások		személyi, tárgyi feltételek biztosítása az önkormányzat költségvetésében, pályázati források kihasználása
Az intézkedés eredményeinek fenntarthatósága		folyamatosan fenntartható

<b>Az intézkedés címe</b>		<b>Házi segítségnyújtást igénybe vevők otthoni biztonságérzetének növelése</b>
<b>Az intézkedés pontos célcsoportja</b>		<b>Idősek</b>
<b>Az intézkedés- sel elérni kívánt cél</b>	<b>Kiinduló érték</b>	<b>a házi segítségnyújtást igénybe vevők nem rendelkeznek infokommunikációs eszközökkel (okos karperec)</b>
	<b>Célérték</b>	<b>valamennyi házi segítségnyújtást igénybe vevők számára infokommunikációs eszközök (okos karperec) biztosítása</b>
<b>Célérték elérésének dátuma</b>		<b>pályázati kiíráshoz kapcsolódó</b>
<b>A célkitűzés összhangja egyéb stratégiai dokumentumokkal</b>		<b>nem releváns</b>
<b>Az intézkedés tartalma</b>		<b>A házi segítségnyújtást igénybe vevők számára infokommunikációs eszközök (okos karperec) biztosítása pályázati forrásból</b>
<b>Az intézkedés eredményességét mérő indikátor(ok)</b>		<b>biztosított eszközök száma</b>
<b>Az intézkedés megvalósításához szükséges erőforrások</b>		<b>személyi, tárgyi feltételek biztosítása pályázati források kihasználása</b>
<b>Az intézkedés eredményeinek fenntarthatósága</b>		<b>folyamatosan fenntartható</b>

---

<sup>70</sup> Megállapította a 2019. évi felülvizsgálat



V/1.

Az intézkedés címe		<i>Egységes nyilvántartás a fogyatékkal élőkről</i>
Az intézkedés pontos célcsoportja		fogyatékkal élők
Az intézkedés-sel elérni kívánt cél	Kiinduló érték	adatokkal nem rendelkezik az önkormányzat
	Célérték	adatbázis létrejötte
Célérték elérésének dátuma		2023.06.28.
A célkitűzés összhangja egyéb stratégiai dokumentumokkal		nem releváns
Az intézkedés tartalma		adatgyűjtés módjának, adattartalmának, résztvevőinek meghatározása
Az intézkedés eredményességét mérő indikátor(ok)		adatállomány létrejötte
Az intézkedés megvalósításához szükséges erőforrások		humán erőforrás
Az intézkedés eredményeinek fenntarthatósága		fenntartás szükség esetén frissítéssel

V/2.

Az intézkedés címe		<b>A középületek teljes körű akadálymentesítése</b>
Az intézkedés pontos célcsoportja		fogyatékkal élők
Az intézkedés-sel elérni kívánt cél	Kiinduló érték	a középületek nem 100 %-ban akadálymentesítettek.
	Célérték	a középületek 100 %-ban akadálymentesítettek.
Célérték elérésének dátuma		2021.06.28.
A célkitűzés összhangja egyéb stratégiai dokumentumokkal		Nem releváns
Az intézkedés tartalma		az akadálymentesítés áttekintése, pályázatok keresése a fejlesztéshez
Az intézkedés eredményességét mérő indikátor(ok)		az akadálymentesített középületek száma, utak aránya
Az intézkedés megvalósításához szükséges erőforrások		pályázati és önkormányzati forrás
Az intézkedés eredményeinek fenntarthatósága		folyamatos

### 3. Összegző táblázat - Intézkedési Terv

	A	B	C	D	E	F	G	H	I	J
Intézkedés sorszáma	Az intézkedés címe, megnevezése	A helyzetelemzés és következtetéseiben feltárt esélyegyenlőségi probléma megnevezése	Az intézkedéssel elérni kívánt cél	A célkitűzés összhangja egyéb stratégiai dokumentumokkal	Az intézkedés tartalma	Az intézkedés felelőse	Az intézkedés megvalósításának határideje	Az intézkedés eredményességét mérő indikátor (ok)	Az intézkedés megvalósításához szükséges erőforrások	Az intézkedés eredményeinek fenntarthatósága
<b>I. A mélyszegénységben élők és a romák esélyegyenlősége</b>										
I/1.	Orvosi rendelő felújítása	Az épület állaga leromlott, korszerűtlen	egészségügyi ellátás színvonalának javítása		Pályázat benyújtása az intézmény felújítására, eszközök beszerzésére	polgármester	pályázati kiíráshoz kapcsolódó	a felújítás megvalósítása	pályázati források	pályázati feltételekkel biztosítható
I/2.	Családtervezési ismeretek bővítése	családtervezéssel, gyermekvállalással kapcsolatos ismeretek hiányossága	A kívánt gyermeklétszám elérése mellett hatékony fogamzási szabályozási ismeretekkel rendelkezzenek, kedvezményes lehetőségek kihasználásával fogamzásgátló		Ismeret átadás és kedvezményesen igénybe vehető méhen belüli eszközök lehetőségének biztosítása	védőnők	2023.06.28.	a terhesség megszakítások területi számának a csökkenése	humán erőforrások, (védőnők), válsághelyzetben lévőknél részére IUDK ingyenes biztosítása	folyamatosan fenntartható

			eszközök biztosítása, a terhesség megszakításon jelentkezők számának csökkentése							
I/3. <sup>71</sup>	Család- és gyermekjóléti szolgálat épületének felújítása	az épület állaga korszerűtlen, felújításra szorul	a családsegítő szolgálat infrastrukturális állapotának javítása, eszközbeszerzés		pályázat benyújtása az épület felújítására, eszközök beszerzésére	polgármester, szociális intézmény vezetője	pályázati kiíráshoz kapcsolódó	a felújítás megvalósítása	pályázati források	pályázati feltételekkel biztosítható
I/4. <sup>72</sup>	Közművelődési feladatellátás korszerűsítése	a könyvtár épülete elavult, leromlott, eszközállomány a nem megfelelő, rossz állapotú, könyvállomány mennyisége nem kielégítő	a könyvtár épületének teljes körű felújítása, a benne lévő eszközök komplett cseréje, könyvállomány gyarapítása		pályázat benyújtása az épület felújítására, eszközök beszerzésére	polgármester	pályázati kiíráshoz kapcsolódó	a felújítás megvalósítása, eszközök beszerzése	pályázati források	pályázati feltételekkel biztosítható
I/5. <sup>73</sup>	Úthálózat felújítása	a település belterületi útjai, illetve a településre vezető út állapota rossz, amely nehézséget okoz mind a tömegközlekedés, mind a saját gépjárművel történő	az úthálózat felújításával jelentősen javul a község megközelíthetősége, mobilitás biztosítása		pályázat benyújtása az útfelújításra	polgármester	pályázati kiíráshoz kapcsolódó	a felújítás megvalósítása	pályázati források	pályázati feltételekkel biztosítható

<sup>71</sup> Megállapította a 2019. évi felülvizsgálat

<sup>72</sup> Megállapította a 2019. évi felülvizsgálat

<sup>73</sup> Megállapította a 2019. évi felülvizsgálat

		munkavállalásb an								
I/6. <sup>74</sup>	Csapadékvíz elvezetés megoldása	a településen a belvíz elvezetés nem megoldott, esőzések esetén gondot okoz	a településen teljes körű belvíz elvezető rendszer kiépítése		belvíz elvezetés megoldása	polgármester	pályázati kiíráshoz kapcsolódó	a projekt megvalósítása	pályázati forrás kihasználása	pályázati feltételekkel biztosítható
I/7. <sup>75</sup>	Közüvilágítás korszerűsítése	korszerűtlen lámpatestek, melyek gyakori áramkimaradás t okoznak	a közvilágítás komplex korszerűsítése, új világító berendezés kiépítése		teljes körű, modern, energiatakarék os közvilágítási rendszer kiépítése	polgármester	pályázati kiíráshoz kapcsolódó	a felújítás megvalósítása	pályázati forrás kihasználása	pályázati feltételekkel biztosítható
<b>II. A gyermekek esélyegyenlősége</b>										
II/1.	Játszótér kialakítása	nincs a településen a gyerekek számára játszótér	Szabadidő hasznos, biztonságos eltöltése		EU-s normáknak megfelelő, állandóan látogatható játszótér kialakítása	polgármester	pályázati kiíráshoz kapcsolódó	rendszeresen használók száma	pályázati forrás kihasználása	pályázattól függően folyamatosan fenntartható
II/2.	Nyári tábor szervezése	a nyári szünetben a gyerekek napközbeni felügyelete sok esetben nem megoldott	a gyermekek biztonságos felügyelete, szabadidő hasznos eltöltése, baráti kapcsolatok, közösségek kialakulása		Az önkormányzat a településen élő fiatal önkéntes középiskolások, és közmunkások bevonásával nyári napközit szervez	polgármester	2023.06.28.	résztevők száma	humán erőforrás, pályázati forrás kihasználása	folyamatosan fenntartható
II/3. <sup>76</sup>	Gyermekétkeztetés biztosítása helyi konyháról	Nem rendelkezik az önkormányzat az étkeztetés biztosítására alkalmas	Gyermekétkeztetés saját konyháról történő biztosítása. Az ellátás		A jelenlegi melegítőkonyha felújítása, főzőkonyhává történő átalakítása,	polgármester	pályázati kiíráshoz kapcsolódó	felújítás, eszközbeszerzés megvalósulása	pályázati forrás kihasználása	pályázattól függően folyamatosan fenntartható

<sup>74</sup> Megállapította a 2019. évi felülvizsgálat

<sup>75</sup> Megállapította a 2019. évi felülvizsgálat

<sup>76</sup> Megállapította a 2019. évi felülvizsgálat

		főzőkonyhával. A jelenlegi melegítőkonyha felújításra szorul, akadálymentesítése nem megoldott, eszközei elavultak.	színvonalának javítása.		akadálymentesítése. Szükséges eszközök beszerzése.					
II/4. <sup>77</sup>	Az óvoda épületének felújítása	az óvoda épületének állaga leromlott, korszerűtlen, tetőcsere és bővítés szükséges	az óvodai ellátás színvonalának javítása, a gyerekek egészséges fejlődésének biztosítása		pályázat benyújtása az intézmény felújítására, eszközök beszerzésére	polgármester	pályázati kiíráshoz kapcsolódó	a felújítás megvalósítása	pályázati források	pályázati feltételekkel biztosítható
<b>III. A nők esélyegyenlősége</b>										
III/1.	A népegészségügyi célú szűrőprogramokon való részvétel	a nők az egészségügyi szűrővizsgálatokon alacsony számban vesznek részt	A lehető szélesebb körben népszerűsíteni és tudatosítani a szűrés célját és fontosságát.		A szervezett szűrés célja minden kora miatt veszélyeztetett nő hozzájuthasson az ellenőrzés lehetőségéhez. Személyre szóló értesítéssel és információ átadással népszerűsíteni a szűrőprogramokat.	orvosok, védőnők, önkormányzat	folyamatos	az érintett nők száma, és a szűrésben résztvevők aránya	szűrőközpontba való jutást elősegítő közlekedési eszközök biztosítása	folyamatosan fenntartható

<sup>77</sup> Megállapította a 2019. évi felülvizsgálat

III/2.	Nők, elsősorban a tartós munkanélküli nők közfoglalkoztatásba történő fokozott bevonása	nagyarányú munka-nélküliség, magas a tartós munkanélküliek között a nők aránya.	Nyilvántartott álláskereső nők számának csökkentése.		közfoglalkoztatás szervezése tartós munkanélküli nők számára	polgármester	pályázat kiírásához kapcsolódó	tartós munkanélküli nők aránya csökken	humán erőforrás: tervezés előkészítése, pályázat beadása	pályázattól függően fenntartható
<b>IV. Az idősek esélyegyenlősége</b>										
IV/1.	Közbiztonság növelése	az idősek a legveszélyeztetettebb korosztály a bűncselekmények tekintetében	Az idősek biztonságának fokozása érdekében térfigyelő kamerarendszer telepítése, <b>polgárőrség megszervezése, az ehhez szükséges eszközök biztosítása.</b> <sup>78</sup>		térfigyelő kamerarendszer kiépítése, <b>polgárőrség megszervezése, az ehhez szükséges eszközök biztosítása</b> <sup>79</sup>	polgármester	pályázati kiíráshoz kapcsolódó	bűnelkövetések számának csökkenése	pályázati forrás kihasználása	pályázattól függően folyamatosan fenntartható
IV/2.	Közös programok az idősekkel	nemzedékek közötti kapcsolat nehézsége, idősek elszeparálódása a környezettől	Az idősek érzik, hogy szükség van rájuk. A gyermekekre is jó hatással van az idősekkel való közös játék: fejlődik szociális érzékenységük, és hozzászoknak, megtanulják elfogadni az idő		Közös Generációs programok szervezése az idősek és fiatalok kapcsolatának erősítéséhez.	polgármester, gyerekház vezetője, szociális intézmény vezetője	folyamatos	évi két alkalommal a betervezett programok megvalósulása	személyi, tárgyi feltételek biztosítása az önkormányzat költségvetésében, pályázati források kihasználása	folyamatosan fenntartható

<sup>78</sup> Megállapította a 2019. évi felülvizsgálat

<sup>79</sup> Megállapította a 2019. évi felülvizsgálat

			múlását, az öregedés jellemzőit.							
IV/3. <sup>80</sup>	Házi segítségnyújtást igénybe vevők otthoni biztonságérzetének növelése	idősek között magas az egyszemélyes háztartások száma	az idősek életének, mindennapjainak, biztonságérzetének javítása, növelése		A házi segítségnyújtást igénybe vevők számára infokommunikációs eszközök (okos karperec) biztosítása	polgármester, szociális intézmény vezetője	pályázati kiíráshoz kapcsolódó	biztosított eszközök száma	pályázati forrás kihasználása	pályázattól függően fenntartható
<b>V. A fogyatékkal élők esélyegyenlősége</b>										
V/1.	Egységes nyilvántartás a településen fogyatékkal élőkéről	nincsenek pontos információk a településen fogyatékkal élők számáról, koráról, iskolai végzettségéről, foglalkoztatottságáról	Az érintett csoport ismerete célzottabb segítségnyújtást biztosít.		Az érintettek körének teljes feltérképezése, adatbázis létrehozása	polgármester, szociális intézmény vezetője	2023.06.28.	adatállomány létrejöttje	humán erőforrás	fenntartás frissítéssel
V/2.	A középületek teljes körű akadálymentesítése	A közszolgáltatást nyújtó intézmények akadály- mentesítése nem teljes körű	Az egyenlő esélyű hozzáférés biztosítása az önálló életvitelben.		Az akadálymentesít és áttekintése, pályázatok keresése a fejlesztéshez	polgármester	2023.06.28.	Akadálymentesít ett középületek száma, utak aránya	Személyi, tárgyi feltételek biztosítása az önkormányzat kölségvetésében, pályázati források kihasználása	folyamatosan fenntartható

<sup>80</sup> Megállapította a 2019. évi felülvizsgálat.



## 4. Megvalósítás

Told Község Önkormányzata a Helyi Esélyegyenlőségi Program elfogadását megelőzően a konzultáció és véleményformálás lehetőségét minden, a megvalósításba bevont szakmai és társadalmi partner számára biztosítja.

Annak érdekében, hogy a Helyi Esélyegyenlőségi Program megvalósítása hatékony, a tervezett intézkedések hosszú távú érvényesülése, fenntartható fejlődése biztosított legyen, Told Község Önkormányzata Helyi Esélyegyenlőségi Fórumot állít fel és működtet.

### A Helyi Esélyegyenlőségi Fórum tagjai:

- települési önkormányzat képviselői
- önkormányzati intézmények, szolgáltatók képviselői
- nem önkormányzati intézmények képviselői
- civil partnerek képviselői

### A Helyi Esélyegyenlőségi Fórum feladatai:

- A Helyi Esélyegyenlőségi Program megvalósulásának nyomon követése, dokumentálása;
- a kitűzött célok megvalósulásának vizsgálata, a szükséges beavatkozások meghatározása, beépítése az Intézkedési tervbe;
- a Helyi Esélyegyenlőségi Program kétévenkénti felülvizsgálata;
- az esélyegyenlőséggel összefüggő problémák megvitatása;
- a Helyi Esélyegyenlőségi Program és az elért eredmények nyilvánosság elé tárása, társadalmi konzultációra bocsátása.

Az Intézkedési tervben megjelenített intézkedések részletes tartalmi kidolgozása, a megvalósítandó tevékenységek tervezése az adott szakterület és intézménycsoport képviselőinek aktív részvételével, az e célból létrehozott **tematikus munkacsoportokon belül** valósul meg.

## 5. A program nyilvánossága

A Helyi Esélyegyenlőségi Program számára minél szélesebb nyilvánosság biztosítása szükséges. Az esélyegyenlőségi intézkedések hatékony megvalósulása, a támogató szakmai és társadalmi környezet kialakításának érdekében Told Község Önkormányzata a Programot a közzéteszi, az egyes intézkedések várható és elért eredményeiről a lakosságot tájékoztatja, illetve évente fórumot szervez.

**Felelős:** Helyi Esélyegyenlőségi Fórum vezetője

**Határidő:** minden év október 31.

## 6. Kötelezettségek és felelősségi körök

Told település Helyi Esélyegyenlőségi Programjának **végrehajtásáért** a települési önkormányzat részéről a mindenkori polgármester felel.

A polgármester feladata és felelőssége:

- annak biztosítása, hogy a település minden lakója, de főként az érintett szakmai és társadalmi partnerek számára elérhető legyen a Helyi Esélyegyenlőségi Program, illetve, hogy az önkormányzat döntéshozói, tisztségviselői és a településen működő intézmények, szolgáltatók dolgozói ismerjék és kövessék a benne foglaltakat;
- annak biztosítása, hogy az önkormányzat, illetve az egyes intézmények vezetői minden ponton megkapják a szükséges felkészítést és segítséget az intézkedések végrehajtásához;
- az egyenlő bánásmód elvét sértő esetekben a szükséges lépéseket megtétele, a jogsértés következményeinek elhárítása céljából a szükséges intézkedések megtétele.

Told település Helyi Esélyegyenlőségi Programja megvalósításának **koordinációjáért** a települési önkormányzat részéről a Helyi Esélyegyenlőségi Fórum vezetője felel.

Helyi Esélyegyenlőségi Fórum vezetőjének feladata és felelőssége:

- az intézkedési tervben érintett felek tevékenységének összehangolása, koordinálása;
- az intézkedések végrehajtásának nyomon követése;
- a Helyi Esélyegyenlőségi Fórum munkájának koordinálása.

## 7. Elfogadás módja és dátuma

Told település Helyi Esélyegyenlőségi Programját a szakmai és társadalmi megvitatását követően az önkormányzat Képviselő-testülete megvitatta, és a 38/2018. (VI. 28.) számú TKt. határozatával elfogadta.

### **2019. évi felülvizsgálat:<sup>81</sup>**

***Told település Helyi Esélyegyenlőségi Programjának felülvizsgálata 2019. évben megtörtént. Told Község Önkormányzatának Képviselő-testülete a Helyi Esélyegyenlőségi Program felülvizsgálatát a 47/2019. (IX. 25.) számú TKt. határozatával elfogadta.***

### **2021. évi felülvizsgálat:<sup>82</sup>**

***Told település Helyi Esélyegyenlőségi Programjának felülvizsgálata 2021. évben megtörtént. Told Község Önkormányzatának Képviselő-testülete a Helyi Esélyegyenlőségi Program felülvizsgálatát a ...../2021. (.....) sz. határozatával elfogadta.***

**Told, 2021. ....**

.....  
polgármester

.....  
jegyző

---

<sup>81</sup> Megállapította a 2019. évi felülvizsgálat

<sup>82</sup> Megállapította a 2021. évi felülvizsgálat